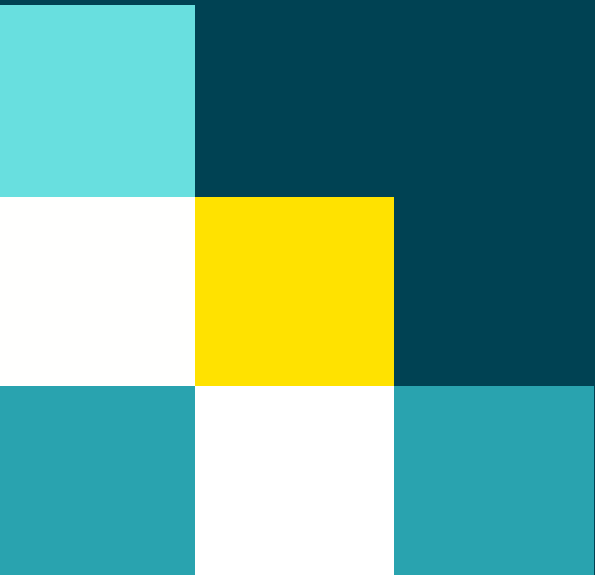




Wales Centre for Public Policy
Canolfan Polisi Cyhoeddus Cymru

Dadansoddi Data i Gefnogi Gweithio Amlasiantaeth: Darganfod Data

Sophie Wood, Louisa Roberts a Caitlin Trotman
Prifysgol Caerdydd
Ionawr 2024



Ein Cenhadaeth

Mae Canolfan Polisi Cyhoeddus Cymru yn helpu i wella'r broses o lunio polisïau a gwasanaethau cyhoeddus drwy gefnogi gweinidogion ac arweinwyr gwasanaethau cyhoeddus i gyrchu tystiolaeth annibynnol drylwyr am yr hyn sy'n gweithio, a'i chymhwyso. Mae'n gweithio mewn partneriaeth ag ymchwilwyr ac arbenigwyr polisi blaenllaw i gyfuno a defnyddio tystiolaeth sy'n bodoli eisoes a nodi bylchau lle mae angen cynhyrchu gwybodaeth newydd.

Mae'r Ganolfan yn annibynnol ar y llywodraeth ond yn gweithio'n agos gyda llunwyr polisi ac ymarferwyr i ddatblygu syniadau newydd ynghylch sut mae mynd i'r afael â heriau strategol ym meysydd iechyd a gofal cymdeithasol, addysg, tai, yr economi, a chyfrifoldebau datganoledig eraill. Mae'n gwneud y canlynol:

- Cefnogi Gweinidogion Llywodraeth Cymru i nodi, cynhyrchu a defnyddio tystiolaeth awdurdodol ac arbenigedd annibynnol a all helpu i lywio a gwella polisïau
- Gweithio gyda gwasanaethau cyhoeddus i gyrchu, cynhyrchu, gwerthuso a chymhwyso tystiolaeth ynghylch yr hyn sy'n gweithio o ran mynd i'r afael â'r prif heriau economaidd a chymdeithasol
- Defnyddio'i gwaith gyda Gweinidogion a gwasanaethau cyhoeddus i hyrwyddo dealltwriaeth o sut y gall tystiolaeth lywio a gwella gwasanaethau cyhoeddus a'r broses o lunio polisïau a chyfrannu at ddamcaniaethau ynghylch llunio a gweithredu polisïau

Drwy secondiadau, lleoliadau doethuriaeth a'i rhaglen Prentisiaethau Ymchwil, mae'r Ganolfan hefyd yn helpu i feithrin gallu ymysg ymchwilwyr i gymryd rhan mewn ymchwil sy'n berthnasol i bolisïau sy'n cael effaith.

I gael rhagor o wybodaeth, ewch i'n gwefan yn www.wcppp.org.uk/cy/

Arianwyr Craidd y Ganolfan



Sefydlwyd Prifysgol Caerdydd yn 1883. Mae Caerdydd yn brifysgol uchelgeisiol ac arloesol sydd wedi'i lleoli mewn prifddinas ffyniannus ac sy'n ymgynraedd at feithrin perthnasau rhyngwladol cryfion wrth ddangos ei hymrwymiad i Gymru.



Mae'r Cyngor Ymchwil Economaidd a Chymdeithasol (ESRC) yn rhan o Ymchwil ac Arloesedd y DU, sefydliad newydd sy'n dwyn ynghyd saith cyngor ymchwil y DU, Innovate UK a Research England i wneud y mwyaf o gyfraniad pob cyngor a chreu'r amgylchedd gorau i ymchwil ac arloesi ffynnu.



Llywodraeth Cymru yw llywodraeth ddatganoledig Cymru, sy'n gyfrifol am feysydd allweddol o fywyd cyhoeddus, gan gynnwys iechyd, addysg, llywodraeth leol, a'r amgylchedd.

Cynnwys

Cynnwys	2
Crynodeb	6
Geirfa	7
Cyflwyniad	8
Heriau defnyddio data amlasiantaeth	8
Cwestiynau adolygu	8
Diben yr adroddiad hwn	9
Trosolwg o'r astudiaeth (dull)	9
Adolygiad o'r data cyhoeddedig	10
Cynhyrchu'r daenlen Darganfod Data	10
Ymgynghori â rhanddeiliaid	11
Strwythur y canfyddiadau	11
Themâu data amlasiantaeth	12
1. Gofal cymdeithasol plant	12
2. Ymadawyr gofal	16
3. Grwpiau sy'n agored i niwed	17
4. Addysg	18
5. Iechyd	21
6. Iechyd meddwl	23
7. Cam-drin domestig	26
8. Camdefnyddio sylweddau	27
9. Amddifadedd	29

10. Tai a digartrefedd	31
11. Cyflogaeth a'r farchnad lafur	33
12. Troseddu	34
13. Anabledd	37
14. Demograffeg a chyfansoddiad aelwydydd	38
15. Gwydnwch cymunedol, cydlyniant a chynhwysiant	40
16. Themâu eraill	41
Ffynonellau data ac allbynnau	42
StatsCymru	42
Arolwg Cenedlaethol Cymru	43
Porth Data Gofal Cymdeithasol Cenedlaethol Cymru	45
Data Cymru	46
InfoBaseCymru	48
Mapiau Iechyd Cymru	49
MapDataCymru	49
Iechyd Cyhoeddus Cymru	50
Trafodaeth	50
Prif ganfyddiadau	50
Defnyddiau data posibl	52
Ansawdd data	54
Heriau	58
Cryfderau a chyfyngiadau	58
Argymhellion	59
Cyfeirnodau	61

Atodiad

69

Manylion yr Awduron

78

Crynodeb

- Mae'r adroddiad hwn yn nodi ac yn asesu argaeledd data amlasiantaeth ar nodweddion poblogaeth, anghenion, gwasanaethau, a chanlyniadau plant sydd mewn perygl neu mewn gofal a'u teuluoedd sydd angen cymorth.
- Y nod yw disgrifio pa ddata amlasiantaeth sy'n hygyrch i'r cyhoedd sydd ar gael ac a allai lywio trafodaethau a phenderfyniadau ar lefel leol, ranbarthol a gwlad ynghylch ariannu a chomisiynu gwasanaethau i gefnogi plant a theuluoedd.
- Mae'r prosiect yn cael ei lywio gan fodel gwaith blaenorol gan y Ganolfan ar ffactorau cyflenwad a galw, gyda'r cwestiynau canlynol yn cael eu hadolygu:
 - 1 Pa ddata perthnasol sydd ar gael?
 - 2 Pa mor dda ac amserol yw'r data, ac a oes modd ei gymharu ar draws setiau data?
 - 3 Gan bwy/sut mae data'n cael ei gasglu a'i gyhoeddi?
 - 4 Yn seiliedig ar yr atebion i gwestiynau 1 i 3, sut y gellid defnyddio'r data hwn yn fwy effeithiol a beth yw'r bylchau yn y data?
- Cynhaliwyd chwiliad rhyngrwyd systematig o'r data a oedd ar gael, gan roi 16 o themâu allweddol yr ymdrinnir â hwy yn yr adroddiad hwn a'r daenlen sy'n cyd-fynd ag ef.
- Nodir materion cyffredinol yn ymwneud ag ansawdd, cwmpas, cyflawnrwydd, cysondeb, cywirdeb a pherthnasedd, a chydabyddir data nad yw ar gael.
- Daethpwyd i'r casgliad bod y dirwedd o ran data amlasiantaeth sydd ar gael i'r cyhoedd yng Nghymru sy'n berthnasol i ofal cymdeithasol plant yn helaeth ac yn gymhleth. Mae buddsoddi mewn gwella dangosfyrddau data cyfredol, diweddarau dolenni ffynonellau ac ychwanegu adroddiadau ansawdd yn hanfodol i wella defnydd a hygyrchedd data amlasiantaeth yng Nghymru.
- Gwnaeth yr adroddiad chwe argymhelliad ar gyfer gweithredu mewn tri maes:
 - 1 Gwella allbynnau presennol data Cymru sydd ar gael i'r cyhoedd, trwy wella gwybodaeth am y data sydd ar gael, a chanolbwyntio adnoddau ar gynnal a gwella dangosfyrddau data presennol
 - 2 Mynd i'r afael â bylchau data allweddol i gynnwys data ar ymyrraeth gynnar ac atal ac atgyfeiriadau a chanlyniadau
 - 3 Cyfeiriadau posibl ar gyfer defnyddio data yng Nghymru yn y dyfodol, gan gynnwys gwella ymgysylltiad rhanddeiliaid wrth gasglu a defnyddio data

Geirfa

CAFCASS Gwasanaeth Cyngori a Chynorthwyo Llys i Blant a Theuluoedd

CAMHS Gwasanaethau Iechyd Meddwl Plant a'r Glasoed

AGC Arolygiaeth Gofal Cymru

SYG Y Swyddfa Ystadegau Gwladol

PLATO Ceisiadau Cyfraith Gyhoeddus i Orchmynion

WCCIS System Wybodaeth Gofal Cymunedol Cymru

MALIC Mynegai Amddifadedd Lluosog Cymru

Cyflwyniad

Mae Llywodraeth Cymru wedi nodi bod lleihau cyfraddau gofal yng Nghymru yn ddiogel yn flaenoriaeth (Senedd Cymru, 2022). Gellid defnyddio data amlasiantaeth sydd ar gael yn gyhoeddus i lywio penderfyniadau o fewn a rhwng sefydliadau sy'n gweithio i gefnogi plant a theuluoedd. Fodd bynnag, nid oes llawer o ddata mewn gwahanol sectorau ond yn gweld rhan o'r darlun cyfan o anghenion.

Data amlasiantaeth yw data a gesglir gan ffynonellau lluosog, megis awdurdodau lleol, byrddau iechyd, yr heddlu, a phartneriaid eraill yn y sector cyhoeddus. Gellir defnyddio'r data hwn i nodi tueddiadau, risgiau a chyfleoedd, ac i lywio datblygiad polisiâu a gwasanaethau effeithiol ar gyfer plant a theuluoedd agored i niwed (GIG Digidol, 2022). Er enghraifft, nodi a chefnogi teuluoedd sydd mewn perygl ar hyn o bryd ac a all fod mewn perygl yn y dyfodol, deall anghenion i lywio camau ataliol ac ymatebol, ymchwilio i ganlyniadau ar gyfer grwpiau penodol, llywio dyraniadau cyllid presennol ac yn y dyfodol, a llywio penderfyniadau am wasanaethau a chomisiynu.

O waith blaenorol Canolfan Polisi Cyhoeddus Cymru (y Ganolfan), a thrwy sgysiau â rhanddeiliaid, mae'n amlwg, er bod cyrff lleol a rhanbarthol yn casglu data, nad ydynt yn ei ddefnyddio'n rheolaidd i lywio polisi ac arferion yn y modd a nodir uchod. Yn rhannol o leiaf, mae hyn yn adlewyrchu diffyg gallu i ddadansoddi data, ac mae'n awgrymu nad yw rhai sefydliadau'n gwneud defnydd effeithiol o'r data sydd ar gael.

Heriau defnyddio data amlasiantaeth

Her allweddol i ddefnyddio data amlasiantaeth i lywio penderfyniadau ym maes gofal cymdeithasol plant yw deall pa ddata sydd ar gael ar anghenion a phenderfynyddion sylfaenol, a sut y gellid dod ag ef ynghyd i ddarparu darluniau cliriach i hysbysu am anghenion ar lefel leol a chenedlaethol.

Heriau dadansoddol eraill yw ei bod yn bosibl na fydd data o wahanol ffynonellau bob amser yn gymaradwy, efallai na fydd data a gesglir yn rheolaidd ar gyfer gwasanaethau yn nodi'n union yr hyn sydd ei angen, ac efallai na fydd y ddaearyddiaeth neu'r cyfnod amser yn addas ar gyfer y cwestiwn ymchwil neu bolisi.

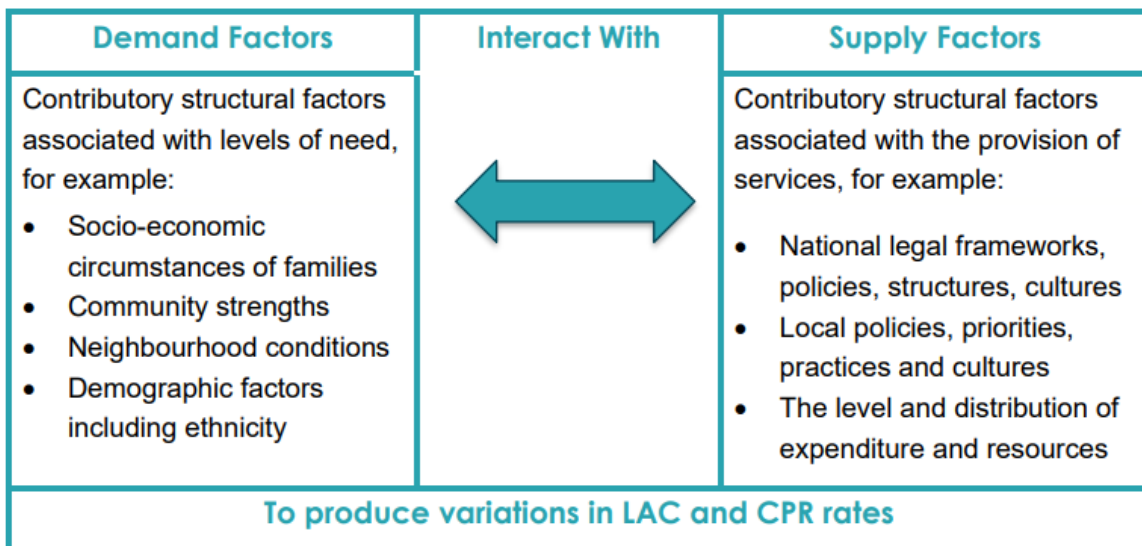
Cwestiynau adolygu

Wedi'i lywio gan fodel o ffactorau cyflenwad a galw Canolfan Polisi Cyhoeddus Cymru (y Ganolfan) (Ffigur 1; Hodges, 2020a), nod y prosiect hwn yw archwilio data amlasiantaeth ar gyfer plant mewn perygl neu mewn gofal a'u teuluoedd sydd angen cymorth, gan ganolbwyntio ar y canlynol:

1. Pa ddata perthnasol sydd ar gael?

2. Pa mor dda ac amserol yw'r data, ac a oes modd ei gymharu ar draws setiau data?
3. Gan bwy/sut mae data'n cael ei gasglu a'i gyhoeddi?
4. Yn seiliedig ar yr atebion i gwestiynau 1 i 3, sut y gellid defnyddio'r data hwn yn fwy effeithiol a beth yw'r bylchau yn y data?

Ffigur 1: Model o ffactorau cyflenwad a galw



Adapted from Child Welfare Inequalities Project (2017)

Ffynhonnell: Hodges (2020a)

Diben yr adroddiad hwn

Mae'r prosiect hwn, a ariennir gan y Ganolfan ac Is-adran Ymchwil a Gwerthuso Iechyd Cyhoeddus Cymru, yn disgrifio data sydd ar gael i'r cyhoedd yng Nghymru ar nodweddion sylfaenol y boblogaeth, anghenion, gwasanaethau, a chanlyniadau sy'n berthnasol i blant mewn perygl neu mewn gofal a'u teuluoedd sydd angen cymorth. Mae'r ffocws yn ehangach na data gofal cymdeithasol plant. Mae'n casglu data am y boblogaeth gyfan y gellid ei ddefnyddio i helpu i lywio trafodaethau a phenderfyniadau ar lefel leol, ranbarthol a gwlad ynghylch ariannu a chomisiynu gwasanaethau.

Trosolwg o'r astudiaeth (dull)

Cwblhawyd adolygiad o ddata cyhoeddedig ym mis Mawrth 2023. Ymgynghorwyd ag arbenigwyr data ac uwch-arweinwyr mewn sefydliadau amlasiantaeth i wirio bod canfyddiadau'r adolygiad yn gyson.

Adolygiad o'r data cyhoeddedig

Cynhaliwyd cyfarfod cychwynnol gydag arbenigwyr yn y Ganolfan Ymchwil a Datblygu Gofal Cymdeithasol Plant (CASCADE) a Chanolfan Polisi Cyhoeddus Cymru (y Ganolfan) i nodi ffactorau cyflenwad a galw sy'n effeithio ar gyfradd y plant mewn gofal. Darparodd hyn fan cychwyn ar gyfer adolygu data cyhoeddedig.

Cynhaliwyd chwiliad rhyngrwyd systematig o setiau data oedd ar gael. Gan ddechrau gyda StatsCymru, gan mai dyma le mae'r rhan fwyaf o ddata gweinyddol yn cael ei gadw yng Nghymru, cafodd setiau data eu crynhoi ac echdynnwyd gwybodaeth allweddol a'i rhoi mewn taenlen. Chwiliwyd yn systematig mewn cronfeydd data cenedlaethol eraill, megis Gofal Cymdeithasol Cymru, y Swyddfa Ystadegau Gwladol (SYG), ac Iechyd a Gofal Digidol Cymru, i fynd i'r afael â bylchau a chanfod unrhyw feysydd eraill nad oeddent wedi'u hystyried.

Lle'r oedd bylchau yn y ffactorau cyflenwad a galw a nodwyd yn gynharach yn dal ar goll, cynhaliwyd chwiliadau rhyngrwyd pellach.

Roedd setiau data'n cael eu blaenoriaethu ar sail eu perthnasedd i ofal cymdeithasol plant.

Cynhyrchu'r daenlen Darganfod Data

Datblygwyd y map data yn Microsoft Excel gyda cholofnau yn cynnwys categori'r data, y teitl, y ffynhonnell a dolen i'r ffynhonnell, disgrifiad, dolenni allbwn, crynodeb ansawdd, amlder, gofynion adrodd, a disgrifiad byr o pam y gallai'r set ddata fod yn ddefnyddiol i ofal cymdeithasol plant.

Mae rhoi pob set ddata o fewn taenlen Microsoft Excel yn caniatáu ar gyfer categorieddio a hidlo cydrannau pob set er hwylustod. Mae'r rhan fwyaf o setiau data yn ffitio i gategori arwahanol ar gyfer elfennau fel perchennog, amserlen neu amlder.

Nid oedd rhai setiau data yn ffitio i gategori arwahanol mewn rhai meysydd, fel yr eglurir isod.

Math

Yn seiliedig ar y dull o gasglu data, mae'r mathau o ddata y mae pob set yn eu casglu yn amrywio. Er enghraifft, mae'r data y mae sefydliadau'n ei gasglu am eu gweithrediadau yn ddata gweinyddol. Weithiau defnyddir cyfuniad o ddulliau a

dangosir hyn yn y daenlen gan ddefnyddio blaenslaes. Ar gyfer setiau data sy'n dangos amcanestyniadau wedi'u modelu, weithiau nid oedd y dull a ddefnyddiwyd i ragfynegi'r amcanestyniadau hyn yn glir.

Lefel

Oherwydd deddfwriaeth diogelu data sy'n ymwneud â data y gellir ei ddefnyddio i adnabod rhywun, nid oes yr un o'r setiau data yn y daenlen ar gael ar lefel unigol. Fodd bynnag, nodwyd, lle bo modd, a oedd modd cyrchu'r data ar gais drwy gronfa ddata SAIL, SYG, neu lwybr arall. Nodwyd hyn yn y categori 'gwybodaeth bellach'.

Amllder

Nid oedd bob amser yn bosibl rhoi ateb syml ar gyfer pa mor aml yr oedd set ddata yn cael ei diweddarau. Amharwyd ar rai casgliadau data gan bandemig COVID-19, sy'n golygu bod y diweddariad cyhoeddi nesaf wedi'i ohirio neu'n anhysbys. Mae setiau data sydd wedi dod i ben yn cael eu hamlygu yn y daenlen mewn coch.

Ymgynghori â rhanddeiliaid

Cyfweliadau ag arbenigwyr sy'n perthyn yn fras i ddau grŵp: 1) uwch-arweinwyr mewn sefydliadau amlasiantaeth sy'n gweithio i gefnogi plant a theuluoedd; 2) arbenigwyr data gyda phrofiad o amrywiaeth o rolau o fewn adrannau dadansoddi data (gweler Atodiad 1 am restr o rolau a sefydliadau).

Roedd pynciau'r cyfweliadau'n ymdrin â defnydd cyfredol o ddata, pa ddata sydd ar goll neu welliannau posibl, ansawdd data, hygyrchedd, cyflwyniad a chymaroldeb, defnydd cyfredol o ddata amlasiantaeth, defnydd o ddata i lywio penderfyniadau a chynllunio strategol, a risgiau posibl o ddefnyddio data asiantaethau unigol neu amlasiantaeth. Gweler Atodiad 2 am amserlenni cyfweliadau.

Crynowyd y cyfweliadau, gan dynnu allan themâu neu syniadau allweddol ac i wirio cysondeb canfyddiadau o'r chwiliadau rhyngwyd.

Strwythur y canfyddiadau

Cyflwynir canfyddiadau'r darganfyddiad data yn y themâu a restrir isod. Darperir crynodebau ar gyfer pob thema yn egluro'r math o ddata sydd ar gael, allbynnau'r data, a phroblemau posibl o ran y data. Eir i'r afael â pham mae thema'r data yn bwysig i ofal cymdeithasol plant, ac mae gwybodaeth am y materion hyn o gyfweliadau â rhanddeiliaid allweddol hefyd wedi'i chynnwys yn y crynodebau. Dilynir y crynodebau thema gan drosolwg o ffynonellau data ac allbynnau. Ceir rhagor o fanylion am y setiau data a gedwir o dan bob thema yn y daenlen Darganfod Data [yma](#).

1. Gofal cymdeithasol plant
2. Ymadawyr gofal
3. Grwpiau sy'n agored i niwed
4. Addysg
5. Iechyd
6. Iechyd meddwl
7. Cam-drin domestig
8. Camddefnyddio sylweddau
9. Amddifadedd
10. Tai a digartrefedd
11. Cyflogaeth a'r farchnad lafur
12. Troseddu
13. Anabledd
14. Demograffeg a chyfansoddiad aelwydydd
15. Gwydnwch cymunedol, cydlyniant a chynhwysiant
16. Themâu eraill

Themâu data amlasiantaeth

1. Gofal cymdeithasol plant

Mae Llywodraeth Cymru yn cyhoeddi ystod o ddata ar wasanaethau gofal cymdeithasol plant yng Nghymru. Mae hyn yn cynnwys gwybodaeth am y niferoedd a'r mathau o leoliadau ar gyfer plant sy'n derbyn gofal, plant sy'n derbyn gofal a chymorth, a phlant sy'n destun cynlluniau'r gofrestr amddiffyn plant. Yn ogystal â phlant sy'n derbyn gofal, mae data ar gael ar niferoedd, oedran a hyd y broses ar gyfer plant a fabwysiadwyd o ofal awdurdod lleol a nifer y ceisiadau a wneir i awdurdodau lleol am wasanaethau mabwysiadu cyfryngol. Mae Cyfrifiad Plant sy'n Derbyn Gofal a Chymorth yn casglu data ar y categori angen, a rhai nodweddion plant, gan gynnwys oedran, rhywedd, ethnigrwydd, iechyd ac iechyd meddwl, camddefnyddio sylweddau, ffactorau rhieni, troseddau ieuenctid, cymhwysedd i gael prydau ysgol am ddim, bod ar y gofrestr amddiffyn plant, cyrhaeddiad addysgol, statws ceisio lloches, a statws anabledd. Mae Llywodraeth Cymru hefyd yn darparu data ar nifer y lleoedd a derbyniadau plant i gartrefi plant diogel.

Mae rhywfaint o'r data a gasglwyd ar blant sy'n derbyn gofal a phlant sy'n derbyn gofal a chymorth wedi'i gynnwys fel mesurau o fewn Dangosyddion Perfformiad Gwasanaethau Cymdeithasol Cymru (Llywodraeth Cymru, 2023). Mae rhai mesurau ychwanegol nas canfuwyd yn y data ar blant sy'n derbyn gofal na phlant sy'n derbyn gofal a chymorth ar gael trwy Ddangosyddion Perfformiad Gwasanaethau Cymdeithasol Cymru, megis data manwl ar fod ar y gofrestr amddiffyn plant yn ôl oedran, nifer y cysylltiadau ac asesiadau, ymlyniad i amserlenni statudol, asesiadau ar gyfer plant mewn sefydliadau diogel, ac asesiadau lle roedd cosb gorfforol yn ffactor.

Mae data ar gael mewn perthynas â chyfraith teulu yng Nghymru drwy'r Weinyddiaeth Gyfiawnder, megis Ceisiadau Cyfraith Gyhoeddus i Orchmynion (PLATO), sydd ar gael yn Ardal Barnwr Teulu Penodedig Cymru. Mae data cyfraith teulu Llywodraeth y DU ar gael ar gyfer Cymru a Lloegr gyda'i gilydd. Mae Cafcass Cymru yn darparu data Cymru gyfan ar gyfer nifer y ceisiadau adran 31.

Mae data hefyd ar gael ar lefelau a nodweddion staffio gofal cymdeithasol awdurdodau lleol, a nifer y gwasanaethau a lleoliadau a reoleiddir gan Arolygiaeth Gofal Cymru (AGC). At hynny, mae cyfoeth o ddata gwariant gwasanaethau ar gael, sy'n cwmpasu gwasanaethau ar gyfer plant sy'n derbyn gofal, diogelu, cymorth i deuluoedd, cyfiawnder ieuencid, pobl ifanc, a cheiswyr lloches, yn ogystal â gwasanaethau Dechrau'n Deg a'r blynyddoedd cynnar, gwasanaethau plant a theuluoedd eraill, a chanolfannau plant.

Allbynnau

Cyhoeddir adroddiadau ystadegol blynyddol rheolaidd o ddata gofal cymdeithasol plant gan Lywodraeth Cymru ac AGC, yn ogystal â datganiadau ystadegol ad hoc. Mae data cyfun ar gael trwy StatsCymru, a gellir gweld data trwy Borth Data Gofal Cymdeithasol Cenedlaethol Cymru, InfoBaseCymru ac offeryn data AGC.

Ansawdd data

Canfuwyd bod data gofal cymdeithasol plant sydd ar gael yn gyhoeddus yng Nghymru yn cynnwys nifer o faterion ansawdd data. Mae'r rhain yn cynnwys cofnodion anghyflawn, data coll, a diffyg safoni mewn casglu data rhwng awdurdodau lleol (Allnatt ac eraill, 2022). Mae'n bwysig bod data'n cael ei gasglu a'i adrodd mewn modd cyson a chywir er mwyn sicrhau y gellir defnyddio data'n effeithiol i lywio penderfyniadau polisi ac arfer.

Daeth Cyfrifiad Plant mewn Angen Cymru i ben yn 2016 a chafodd ei ddisodli gan Gyfrifiad Plant sy'n Derbyn Gofal a Chymorth ar ôl cyflwyno Deddf Gwasanaethau Cymdeithasol a Llesiant 2014. Ni ellir ystyried y setiau data hyn yn gyfwerth

oherwydd y gwahaniaethau yn y fframweithiau cyfreithiol sy'n sail iddynt (Lee ac eraill, 2022). Mae hyn yn effeithio ar brydlondeb y data a'r gallu i edrych ar dueddiadau dros amser. Mae cyfyngiadau hefyd wrth gymharu setiau data plant mewn angen a phlant sy'n derbyn gofal a chymorth Cymru â set ddata plant mewn angen Lloegr. Nid yw setiau data Cymru yn cynnwys cymaint o wybodaeth â set ddata Lloegr (e.e. data atgyfeirio) ac maent ond yn dal is-set o blant oherwydd meini prawf cymhwysra lle mae angen i blant fod wedi bod yn dilyn cynllun gofal a chymorth am o leiaf dri mis ar 31 Mawrth bob blwyddyn. Yn ogystal, oherwydd y meini prawf cymhwysra hyn, mae cyfrifiadau plant mewn angen a phlant sy'n derbyn gofal a chymorth Cymru yn debygol o anwybyddu achosion sydd ond angen ymyrraeth tymor byr gan y gwasanaethau cymdeithasol, gan arwain at duedd yn y sampl tuag at achosion sydd â chysylltiad tymor hwy (Lee ac eraill, 2022). Fodd bynnag, roedd data o gyfweiliadau'n awgrymu bod newidiadau'n cael eu gwneud i'r set ddata ar blant sy'n derbyn gofal a chymorth ac, yn y blynyddoedd i ddod, bydd y datganiadau'n seiliedig ar gyfnodau yn hytrach na'r hyn a gynhwysir ar adeg benodol bob blwyddyn, gan liniaru'r broblem hon.

Mae llai o ddata cyfraith teulu manwl ar gael ar gyfer Cymru nag ar gyfer Lloegr, lle mae data CAF/CASS yn ymdrin â niferoedd a chyfraddau (yn ôl awdurdod lleol) ceisiadau gorchymyn gofal, hyd achosion, a pherfformiad Amlinelliad Cyfraith Gyhoeddus pob ardal Barnwr Teulu Penodedig. Ond yng Nghymru, mae data CAF/CASS wedi'i gyfyngu i nifer y ceisiadau a31 (gorchmynion gofal).

Sut y gellir defnyddio data gofal cymdeithasol plant i lywio penderfyniadau ar gyfer gwasanaethau cymdeithasol plant?

Gellir defnyddio data gofal cymdeithasol plant i ddeall nodweddion a graddfa'r **boblogaeth mewn angen a'r ddarpariaeth gofal**. Mae tueddiadau yn nifer y plant sy'n derbyn gofal a chymorth, er enghraifft, yn dangos y cyflenwad o wasanaethau gofal cymdeithasol plant, ond hefyd yn adlewyrchu'r galw. Drwy ddeall y galw am wasanaethau gofal cymdeithasol plant mewn ardaloedd penodol, gall awdurdodau lleol ddyrannu adnoddau yn fwy effeithiol ac effeithlon. Gall tueddiadau mewn data awdurdodau lleol lywio penderfyniadau a pholisïau sy'n ymwneud â dyrannu adnoddau a darparu gwasanaethau a darparu tystiolaeth ar gyfer effeithiolrwydd ymyriadau presennol. Mae data 'cost y pen' (Webb a Bywaters, 2018) yn galluogi awdurdodau lleol i gymharu gwariant y pen yn uniongyrchol ar draws awdurdodau gwahanol (Gofal Cymdeithasol Cymru, 2020).

Fodd bynnag, nid oes data ar gael i'r cyhoedd ar atgyfeiriadau i ofal cymdeithasol plant, sy'n ddangosydd allweddol o angen, ac mae data ar **ddarpariaeth**

gwasanaethau ataliol yn gyfyngedig. Amlygwyd y bwch yn y data ar wasanaethau ataliol ac ymyrraeth gynnar yn y data cyfweiliadau a gasglwyd.

Mae plant ar eu pen eu hunain sy'n ceisio lloches yn grŵp o blant mewn gofal sy'n arbennig o agored i niwed ac maent yn debygol o fod wedi profi trawma a bod ag anghenion cymorth iechyd meddwl (Blackmore ac eraill, 2020). Maent mewn perygl o brofi allgáu cymdeithasol (Strokosch ac Osborne, 2016) yn ogystal â bod mewn mwy o berygl o gamfanteisio ar blant (Horgan a Raghallaigh, 2017). O ddata cyfweiliadau, ystyriwyd bod argaeledd data pellach ar blant ar eu pen eu hunain yn ceisio lloches yn flaenoriaeth i gydnabod gwahanol brofiadau ac anghenion cymorth y grŵp agored i niwed hwn o'u cymharu â phlant eraill sy'n derbyn gofal.

Mae cyfyngiadau ar ddata plant sy'n derbyn gofal a chymorth yn effeithio ar y gallu i ddeall demograffeg ac **anhydraddoldebau angen**. Er bod rhywfaint o ddata demograffig o fewn y data plant sy'n derbyn gofal a chymorth yn cael ei ystyried yn fwy cywir (rhywedd ac oedran), mae rhai categorïau megis statws iechyd meddwl (problem iechyd meddwl wedi'i diagnosio neu heb ei diagnosio) a chamddefnyddio sylweddau yn cael eu cwblhau gan weithwyr cymdeithasol ar gofnodion ffeiliau achos ac felly mae ganddynt elfen o oddrychedd. Mae categori angen yn newidyn hierarchiaidd lle dylid dewis y cyntaf yn y rhestr sy'n berthnasol, sy'n golygu na fydd categorïau angen ychwanegol ar gyfer yr un plentyn yn cael eu hadlewyrchu, a gall rhai categorïau o angen gael eu tangynrychioli mewn ystadegau cyfanredol. Awgrymodd data cyfweiliadau y byddai cywirdeb gwell o ran demograffeg yn y data plant sy'n derbyn gofal a chymorth yn gwella'r ystod o ddadansoddiadau y gellid eu cynnal. Amlygwyd ethnigrwydd, a nodweddion gwarchoddedig yn fwy cyffredinol, fel rhai sydd heb yr ansawdd angenrheidiol i alluogi dadansoddiadau ystyrllon.

Yn ogystal, awgrymodd cyfweleion y gellid defnyddio data awdurdod lleol cyfun i **werthuso mentrau newydd**, megis ysgolion rhithwir, trwy gynnig cymariaethau defnyddiol ar gyfer effaith mentrau o'r fath mewn gwahanol ranbarthau. Roedd data cyfweiliadau hefyd yn awgrymu y byddai data ar ysgolion rhithwir yn addysgiadol ar gyfer grwpiau agored i niwed eraill fel gofalwyr ifanc, cymunedau Sipsiwn, Roma a Theithwyr, disgyblion ar raglenni cymorth bugeiliol, plant mewn teuluoedd Lluedd Arfog, a phlant sy'n cael addysg ddewisol yn y cartref.

Awgrymwyd yn y cyfweiliadau fod gwelliannau yn y data sydd ar gael ar **ganlyniadau** i blant mewn gofal neu sy'n cael cymorth gan y gwasanaethau cymdeithasol yn bwysig. Yn arbennig, amlygwyd bod data mwy cywir ar iechyd, presenoldeb addysgol, gwaharddiadau a chyrhaeddiad yn angenrheidiol i lywio gwasanaethau sydd â'r nod o wella canlyniadau i blant sy'n ymwneud â gwasanaethau cymdeithasol.

2. Ymadawyr gofal

Mae data ar ymadawyr gofal yng Nghymru yn gyfyngedig o'i gymharu â data ar blant a phobl ifanc mewn gofal. Yn ogystal, gan nad yw profiad gofal yn nodweddiadol warchoddedig ar hyn o bryd, nid yw'r rhan fwyaf o'r data a gesglir ar oedolion yng Nghymru yn cael ei gasglu gan ddefnyddio phrofiad gofal fel ffactor adnabod. Mae rhywfaint o ddata ar ymadawyr gofal ar gael o ddata'r Cyfrifiad Plant sy'n Derbyngofal, megis cyfnodau o adael gofal a bod mewn llety ar gyfer plant sy'n derbyn gofal 16 oed a hŷn yn ôl awdurdod lleol, rhywedd, a'r rheswm dros adael gofal. Yn ogystal, o dan Fframwaith Perfformiad a Gwella Gwasanaethau Cymdeithasol (Llywodraeth Cymru, 2019), mae nifer y rhai sy'n gadael gofal fesul awdurdod lleol ac yn ôl categori yn cael eu casglu ac maent ar gael ar gyfer 2020-22. Fodd bynnag, yn flaenorol, o dan Fesurau Perfformiad Llywodraeth Cymru (Llywodraeth Cymru, 2019), casglwyd llawer mwy o ddata ar y rhai sy'n gadael gofal, gan gynnwys amserlenni asesu, cymorth i aros yn y cartref teuluol, ailgofrestriadau ar y gofrestr amddiffyn plant, dangosyddion pynciau craidd o fewn addysg, cofrestru gyda meddyg teulu, nifer y lleoliadau, addysg, hyfforddiant neu gyflogaeth, a digartrefedd (mae data ar gael rhwng 2016 a 2019). Yn ogystal, mae setiau data sy'n cwmpasu nifer y rhai sy'n gadael gofal yn 19 oed y mae awdurdod lleol yn dal mewn cysylltiad â hwy, nifer y rhai a oedd yn cymryd rhan mewn addysg, hyfforddiant neu gyflogaeth amser llawn, a chyrhaeddiad addysgol TGAU y rhai sy'n gadael gofal wedi'u terfynu (ar gael tan 2016).

Allbynnau

Mae'r data a ddisgrifir uchod ar gael ar StatsCymru. Mae Porth Data Gofal Cymdeithasol Cenedlaethol Cymru yn cyflwyno'r data hwn ar ymadawyr gofal gan StatsCymru, heb gynnwys y data mesurau perfformiad. Mae InfobaseCymru hefyd yn cyflwyno'r un data ar ei ddangosfwrdd.

Ansawdd data

Gweler Adran 1 ar ofal cymdeithasol plant ar gyfer ansawdd y data ar ymadawyr gofal.

Sut y gellir defnyddio data ymadawyr gofal i lywio penderfyniadau ar gyfer gwasanaethau cymdeithasol plant?

Gall data am y rhai sy'n gadael gofal lywio penderfyniadau ynghylch **darparu gofal** sy'n sicrhau bod y rhai sy'n gadael gofal yn cael y cymorth ymarferol ac emosiynol sydd ei angen arnynt i bontio'n llwyddiannus i fyd oedolion.

Gall y rhai sy'n gadael gofal brofi gwahaniaethu a stigma ac yn aml cânt ganlyniadau gwaeth mewn bywyd fel oedolyn mewn perthynas ag addysg, cyflogaeth, iechyd a chyfiawnder troseddol (MacAlister, 2022). Mae'r ystod lai o ddata a gasglwyd ar y rhai sy'n gadael gofal yng Nghymru ers 2020 yn golygu bod y gallu i **fesur canlyniadau** ar gyfer y rhai sy'n gadael gofal ym mywyd oedolion mewn meysydd fel addysg, iechyd a chyfiawnder troseddol yn gyfyngedig. Nid oes data ar gael i'r cyhoedd am nifer y rhai sy'n gadael gofal sy'n mynd i addysg uwch.

O fewn cyfraith teulu, gall profiad gofal unigolion gael effaith negyddol ar farnau a phenderfyniadau am eu gallu i fagu plant (Roberts ac eraill, 2019). Tynnodd data cyfweiliadau sylw at yr angen am ddata ychwanegol ynghylch rhieni sydd â phrofiad o ofal, lle mae'r ffocws ar hyn o bryd ar statws yr unigolion fel rhieni yn hytrach na blaenoriaethu eu hanes gofal eu hunain ac anghenion cymorth ychwanegol posibl o ganlyniad.

3. Grwpiau sy'n agored i niwed

Canfuwyd data ar grwpiau ychwanegol o bobl ifanc sy'n agored i niwed nad oeddent yn cael eu hadlewyrchu yn nata gwasanaethau plant. Y rhain oedd plant Sipsiwn, Roma a Theithwyr a gofalwyr ifanc. (Ar gyfer data ar blant ar eu pen eu hunain sy'n ceisio lloches a phlant sy'n cael eu lletya mewn cartrefi plant diogel, gweler Adran 1 ar ddata gofal cymdeithasol plant. Ar gyfer plant yn y system cyfiawnder ieuencid a phlant sydd mewn perygl o fod yn destun camfanteisio rhywiol a throseddol, gweler Adran 12 ar ddata troseddu.) Ni chanfuwyd data ar gyfer rhai grwpiau agored i niwed megis plant ar raglenni cymorth bugeiliol, plant o deuluoedd y Lluoedd Arfog, a phlant sy'n cael addysg ddewisol yn y cartref. Awgrymodd data cyfweiliadau fod diffyg data addysg hefyd ar gyfer y grwpiau agored i niwed hyn (gweler Adran 4 ar addysg).

Mae StatsCymru yn sicrhau bod cyfrif carafannau Sipsiwn a Theithwyr ar gael. Mae nifer y cynlluniau cymorth i ofalwyr ifanc, cyfanswm yr asesiadau o anghenion a gynhaliwyd, a'r cysylltiadau a dderbyniwyd gan ofalwyr ifanc gan wasanaethau statudol hefyd ar gael ar StatsCymru.

Allbynnau

Mae Llywodraeth Cymru yn cynhyrchu adroddiad chwemisol ar y cyfrif carafannau Sipsiwn a Theithwyr. Mae ystadegau gofalwyr ifanc yn cael eu cynnwys yn y datganiadau gweithgareddau gwasanaethau cymdeithasol blynyddol. Dangosir data gofalwyr ifanc ym Mhorth Data Gofal Cymdeithasol Cenedlaethol Cymru ond ychydig o allbynnau eraill o'r data hwn ar grwpiau o blant sy'n agored i niwed a ddarganfuwyd.

Roedd data cyfweiliadau'n awgrymu bod diffyg data addysg ar gyfer rhai grwpiau o blant sy'n agored i niwed, gan gynnwys gofalywyr ifanc, plant Sipsiwn, Roma a Theithwyr, disgyblion ar raglenni cymorth bugeiliol, plant mewn teuluoedd Lluoedd Arfog, a phlant sy'n cael addysg ddewisol yn y cartref.

Sut y gellir defnyddio data am grwpiau agored i niwed i lywio penderfyniadau ar gyfer gwasanaethau cymdeithasol plant?

Mae data am grwpiau agored i niwed yn bwysig ar gyfer mesur a rhagweld y **boblogaeth sydd angen** gwasanaethau gofal cymdeithasol plant.

Mae plant Sipsiwn, Roma a Theithwyr mewn perygl o allgáu cymdeithasol (Clark, 2005) ac yn wynebu rhwystrau i bresenoldeb a chyrhaeddiad addysgol prif ffrwd (Bhopal, 2004). Cynhelir y cyfrif carafannau Sipsiwn a Theithwyr ddwywaith y flwyddyn i adlewyrchu preswyliaeth y gaeaf yn ogystal â thueddiadau teithio yn yr haf. Fodd bynnag, nid oes data ar niferoedd y plant o fewn y cyfrifon hyn.

Yn aml, nid yw gofalywyr ifanc yn cael eu nodi o fewn gwasanaethau cyhoeddus, ac felly nid ydynt yn aml yn cael eu cefnogi (Janes, 2022). Gall bod yn ofalwr ifanc gael effeithiau andwyol ar iechyd meddwl a lles pobl ifanc, yn ogystal ag addysg, cyfleoedd cyflogaeth yn y dyfodol, a gweithgareddau cymdeithasol a hamdden (Cree, 2003). Yn aml, nid yw statws gofalwr ifanc yn hysbys i wasanaethau cymdeithasol, addysg neu iechyd. Yn benodol, efallai na fydd y rhai heb lefelau uchel o gyfrifoldebau gofalu ond sydd, serch hynny, â chyfrifoldebau gofalu na fyddai eu cyfoedion yn eu profi'n gyffredin yn ymwneud ag unrhyw wasanaethau cymorth (Janes, 2022).

Mae'r ffactorau a all arwain at blant a phobl ifanc yn cymryd cyfrifoldebau gofalu yn cynnwys rhieni neu aelodau o'r teulu sy'n profi anabledd, problemau iechyd meddwl neu broblemau camddefnyddio sylweddau. Mae'r ffactorau hyn hefyd yn gysylltiedig â risg uwch o blant a phobl ifanc yn mynd i mewn i'r system ofal (Wood ac eraill, 2022).

4. Addysg

Mae Llywodraeth Cymru yn cyhoeddi amrywiaeth o ddata addysg yng Nghymru, gan gynnwys gwybodaeth am bresenoldeb disgyblion, gwaharddiadau, cyrhaeddiad, cymwysterau a chyrchfannau'r rhai sy'n gadael yr ysgol, a nifer y plant sy'n cael eu haddysgu heblaw yn yr ysgol. Mae Fy Ysgol Leol yn dudalen we a gynhelir gan Lywodraeth Cymru sy'n cyflwyno gwybodaeth gyd-destunol, niferoedd a nodweddion

disgyblion, a pherfformiad a phresenoldeb ysgol, yn ogystal â gwybodaeth staffio ac ariannol, am bob ysgol a gynhelir gan y wladwriaeth yng Nghymru. Yn ogystal, mae parth addysg Mynegai Amddifadedd Lluosog Cymru (MALIC) yn cynnwys chwe dangosydd a fwriedir i adlewyrchu anfantais ardal mewn perthynas ag addysg, hyfforddiant a sgiliau. (Gweler Adran 9 ar amddifadedd am ragor o fanylion am MALIC.) Ar wahân, mae Arolwg Cenedlaethol Cymru yn cynnwys barn rhieni a'r rhai nad ydynt yn rhieni am y system addysg yng Nghymru. Fodd bynnag, nid yw manylion llythrennedd a rhifedd rhieni a'r amser a dreuliwyd yn cefnogi addysg eu plentyn/plant wedi'u cynnwys bellach ac felly dim ond hyd at 2015 y maent ar gael. Mae data arolwg y Rhwydwaith Ymchwil Iechyd mewn Ysgolion yn cael ei gynnal ar ddangosfwrdd data Iechyd Cyhoeddus Cymru ac yn cwmpasu safbwyntiau goddrychol disgyblion ysgolion uwchradd ar agweddau ar brofiad ysgol.

Allbynnau

Mae'r data addysg a drafodwyd uchod ar gael i'w weld mewn tablau cyfun drwy StatsCymru, ac mae Llywodraeth Cymru yn cynhyrchu ystod o adroddiadau cryno o ddata addysg, yn bennaf bob blwyddyn. Mae Fy Ysgol Leol yn galluogi defnyddwyr i ddod o hyd i ysgol benodol yng Nghymru a gweld dangosfwrdd cryno o ystadegau ar gyfer yr ysgol honno, gan gynnwys canran y disgyblion sy'n cael prydau ysgol am ddim, presenoldeb, cyllideb yr ysgol fesul disgybl, a sgorau ar sail pwyntiau ar gyfer llythrennedd, rhifedd a gwyddoniaeth. Gellir dod o hyd i graffiau sy'n dangos tueddiadau dros amser ar gyfer ysgolion unigol ar gyfer ystod o fesurau manylach megis canran y disgyblion ag anghenion dysgu ychwanegol, ag anghenion addysgol arbennig, ac â Saesneg fel iaith ychwanegol. Mae sgorau mewn pwyntiau ar gael yn ôl rhywedd a nifer y rhai sy'n cael prydau ysgol am ddim.

Mae safleoedd addysg MALIC ar gael drwy StatsCymru, yn ogystal â MapDataCymru ac InfoBaseCymru, yn ôl amrywiaeth o gymariaethau daearyddol, gan gynnwys fesul awdurdod lleol. Mae canlyniadau Arolwg Cenedlaethol Cymru ar gael drwy StatsCymru a Gwasanaeth Data'r DU, ac mae Llywodraeth Cymru yn cynhyrchu trosolwg blynyddol o brif ganfyddiadau'r arolwg. Gellir gweld data'r Rhwydwaith Ymchwil Iechyd mewn Ysgolion trwy ddangosfwrdd data Iechyd Cyhoeddus Cymru.

Ansawdd data

Mae Llywodraeth Cymru yn gweithio'n agos gydag ysgolion ac awdurdodau lleol ac mae'r holl ddata yn destun cyfnodau dilysu amrywiol yn ogystal â gwirio cysondeb o fewn Llywodraeth Cymru a chan y darparwyr data. Felly, mae data a ddangosir trwy Fy Ysgol Leol yn hynod ddibynadwy. Cesglir safbwyntiau ar y system addysg yng Nghymru drwy Arolwg Cenedlaethol Cymru ac felly maent yn destun y gwallau

arferol posibl wrth gynnal arolwg (gweler 'Ffynonellau data ac allbynnau' ar dudalen 40 am fanylion Arolwg Cenedlaethol Cymru).

Yn ystod y cyfweiliadau, argymhellwyd system rheoli gwybodaeth genedlaethol ar gyfer data addysg, tebyg i System Wybodaeth Gofal Cymunedol Cymru (WCCIS), er mwyn lleihau anghysondebau rhwng dulliau casglu data ysgolion unigol.

Dylid bod yn ofalus wrth drin data ar waharddiadau a allai fod o ddiddordeb arbennig i wasanaethau gofal cymdeithasol plant oherwydd gall disgyblion unigol gael eu gwahardd sawl gwaith ac ni roddir cyfrif am symudiadau rheoledig i ysgolion eraill. Nid oes modd cymharu data cyrchfannau disgyblion a dysgu seiliedig ar waith cyn ac ar ôl newidiadau GDPR yn 2018 ac, yn ogystal, nid yw sylwebaethau naratif ar dueddiadau data ar gael mwyach.

Dywedodd y cyfweleion fod angen data mwy gronynnog o ardaloedd daearyddol llai o fewn data addysg er mwyn mapio data'n well i ddalgylchoedd ysgolion.

Oherwydd polisi addysg datganoledig yng Nghymru, ni ellir bellach wneud cymariaethau pedair gwlad y DU yn gywir.

Sut y gellir defnyddio data addysg i lywio penderfyniadau ar gyfer gwasanaethau cymdeithasol plant?

Mae diffyg data **canlyniadau** addysgol ar gael yn gyhoeddus ar gyfer plant mewn gofal neu'r rhai sy'n derbyn gofal a chymorth. Er y gellid defnyddio rhai mesurau addysgol megis gwaharddiadau neu brydau ysgol am ddim i asesu'r **boblogaeth sydd ag angen** cymorth.

Mae data ar bresenoldeb is, anghenion addysgol arbennig neu ychwanegol, gwaharddiadau ac addysg y tu allan i leoliadau prif ffrwd i gyd yn berthnasol i'r boblogaeth plant sydd â phrofiad o fod mewn gofal (Sebba ac eraill, 2015; Viner a Taylor, 2005; Timpson, 2019; Munn, 2005). Mae nifer y disgyblion sy'n gymwys i dderbyn prydau ysgol am ddim wedi bod yn ddangosydd a ddefnyddir yn eang o amddifadedd ar lefel ysgol ac ardal. Mae cyflwyno prydau ysgol am ddim i bob disgybl oed cynradd gan Lywodraeth Cymru yn ddatblygiad cadarnhaol ond bydd yn golygu y bydd yn rhaid defnyddio mesurau amddifadedd eraill.

Canfuwyd bod canlyniadau cyrhaeddiad addysgol plant a phobl ifanc sy'n derbyn gofal yn waeth (Sebba ac eraill, 2015; Berger ac eraill, 2015) ac yn aml mae ganddynt ddyheadau addysgol is (Mannay ac eraill, 2015). Mae symud ysgol yn aml yn fwy cyffredin ymhlith plant yn y system ofal (Sebba ac eraill, 2015) ac felly gallai data ar symudiadau rheoledig nad ydynt ar gael ar hyn o bryd fod o ddefnydd i awdurdodau lleol. Byddai data ychwanegol ar **yr ymadawyr gofal** mewn addysg

bellach ac uwch yn galluogi awdurdodau lleol i olrhain **canlyniadau'n** well ar gyfer eu poblogaeth â phrofiad o fod mewn gofal, sy'n cael eu tangynrychioli mewn addysg ôl-orfodol (Yr Adran Addysg, 2020).

Ar ben hynny, roedd data cyfweiliadau'n awgrymu bod diffyg data **canlyniadau** addysg ar gyfer rhai grwpiau o blant sy'n agored i niwed, gan gynnwys gofalwyr ifanc, plant Sipsiwn, Roma a Theithwyr, disgyblion ar raglenni cymorth bugeiliol, plant mewn teuluoedd Lluoedd Arfog, a phlant sy'n cael addysg ddewisol yn y cartref.

Mae gan wasanaethau gofal cymdeithasol gyfrifoldeb rhiant corfforaethol am sicrhau bod pob plentyn neu berson ifanc ag anghenion gofal cymdeithasol ychwanegol yn cael ei alluogi i gyrraedd ei botensial addysgol llawn (Llywodraeth Cymru, 2021) ac, fel y cyfryw, gall demograffeg a pherfformiad ysgolion ddarparu gwybodaeth gyd-destunol bwysig ar gyfer datblygu a gwella gwasanaethau gofal cymdeithasol i blant a theuluoedd.

5. Iechyd

Cesglir data iechyd gweinyddol helaeth drwy holl wasanaethau'r GIG ond nid yw llawer o'r data hwnnw ar gael i'r cyhoedd. Fodd bynnag, trefnir bod amrywiaeth o ddata iechyd ar gael drwy StatsCymru megis gweithgarwch cleifion allanol, sylfaenol a chymunedol y GIG, amseroedd aros, a mesurau perfformiad. Nid yw'r data hwn yn ymwneud yn benodol â phlant mewn gofal neu sy'n cael cymorth gan y gwasanaethau cymdeithasol. Mae data manylach ar gael am iechyd meddwl (gweler Adran 6 ar iechyd meddwl). Mae data mamolaeth a genedigaeth a all fod yn berthnasol i wasanaethau gofal cymdeithasol plant yn cwmpasu cyfraddau beichiogi a genedigaethau yn ôl oedran mamau, yn ogystal â chyfraddau pwysau geni isel. Mae data gwasanaethau pediatrig ar gael yn ogystal â data iechyd plant cymunedol a data damweiniau ac achosion brys plant. Mae niferoedd poblogaeth a gweithlu deintyddol a meddygol cyffredinol yn ogystal â manylion cyllidebau rhaglenni'r GIG ar gael hefyd. Mae data chwarterol o raglen Plant Iach Cymru, a ddechreuodd yn 2016, yn ymdrin â chysylltiadau â phlant rhwng 0 a 7 oed yn ôl ystod o ardaloedd geowleidyddol ac yn ôl a yw'r plentyn yn byw mewn ardal Dechrau'n Deg ai peidio. Gofynnir cwestiynau 'Cymryd rhan mewn ffyrdd iach o fyw' drwy Arolwg Cenedlaethol Cymru, sydd ar gael drwy StatsCymru a Gwasanaeth Data'r DU.

Mae data arolwg y Rhwydwaith Ymchwil Iechyd mewn Ysgolion yn cael ei gynnal ar ddangosfwrdd data Iechyd Cyhoeddus Cymru ac yn ymdrin â safbwyntiau goddrychol disgyblion ysgolion uwchradd ar agweddau ar iechyd corfforol, gan gynnwys gweithgarwch corfforol, bwyd a ffitrwydd.

Yn y data ar blant sy'n derbyn gofal a chymorth, mae nifer y cynlluniau gofal a chymorth lle mae salwch corfforol rhieni yn ffactor yn cael ei gofnodi.

Allbynnau

Mae Llywodraeth Cymru yn cyhoeddi amrywiaeth o adroddiadau data iechyd ar atgyfeiriadau, amseroedd aros a pherfformiad, naill ai'n fisol, yn chwarterol neu'n flynyddol. Mae Porth Data Gofal Cymdeithasol Cenedlaethol Cymru yn darparu trosolwg o ddata iechyd Llywodraeth Cymru sy'n ymwneud â beichiogrwydd a genedigaethau, gofal sylfaenol ac eilaidd, ffordd o fyw, anableddau, cyflyrau yn y boblogaeth, a disgwyliad oes a marwolaethau. Mae Mapiau Iechyd Cymru yn cyflwyno ystod eang o ddangosyddion iechyd fesul ardal a thros amser yn ogystal â galluogi cymariaethau ar lefel leol a chenedlaethol. Mae data presenoldeb damweiniau ac achosion brys ar gael ond dim ond yn ôl oedran safonedig felly nid yw'n bosibl gweld cyfraddau presenoldeb plant. Cyflwynir data pwysau geni isel trwy fap Data Cymru o dan ddangosfwrdd 'Cymru Iachach', sy'n galluogi cymariaethau lleol a rhanbarthol yn ogystal â golwg ar dueddiadau dros amser. Mae InfoBaseCymru yn cyflwyno data trwy fapiau a graffiau cymharol ym meysydd y blynyddoedd cynnar (gan gynnwys beichiogi a genedigaethau), iechyd cyffredinol (gan gynnwys ffordd o fyw a chyflyrau meddygol o Arolwg Cenedlaethol Cymru, cyfraddau marwolaethau, a dangosyddion iechyd MALIC), ac ymddygiadau ceisio cymorth yn ymwneud ag iechyd. Gellir gweld data'r Rhwydwaith Ymchwil Iechyd mewn Ysgolion trwy ddangosfwrdd data Iechyd Cyhoeddus Cymru.

Ansawdd data

Mae ansawdd y data iechyd sydd ar gael yn gyhoeddus yn gymysg. Er bod gan rai data lefelau uchel o gyflawnrwydd ac ystod o fesurau dilysu, megis data ynghylch diffyg presenoldeb mewn apwyntiadau ysbyty, mae gan ddata arall broblemau penodol yn ymwneud â datganiadau byrddau iechyd penodol, sy'n ei gwneud yn anodd cymharu'r byrddau iechyd hyn. Mae newidiadau diweddar i set ddata'r dangosyddion mamolaeth wedi arwain at ansawdd data is, ac eir i'r afael â hyn er mwyn gwella cyflawnder ac ansawdd data dros amser. Yn ogystal, nid yw data dangosyddion mamolaeth ond yn cynnwys data lle mae asesiad cychwynol a genedigaeth yn digwydd yn yr un bwrdd iechyd. Mae'r Gronfa Ddata Genedlaethol ar Iechyd Plant Cymunedol yn ehangach ac yn cwmpasu plant a anwyd i drigolion Cymru a phlant a aned yn ysbytai Cymru.

Nid yw data ar feichiogi yng Nghymru a Lloegr yn cynnwys camesgoriadau ac erthylliadau anghyfreithlon. Mae data iechyd a gesglir trwy Arolwg Cenedlaethol Cymru yn destun materion ansawdd arolwg arferol (gweler 'Ffynonellau data ac allbynnau' am fanylion Arolwg Cenedlaethol Cymru).

Sut y gellir defnyddio data iechyd i lywio penderfyniadau ar gyfer gwasanaethau cymdeithasol plant?

Gellir defnyddio data iechyd i fesur y **boblogaeth sydd angen** cymorth gan y gwasanaethau cymdeithasol a **darpariaeth** rhai **gwasanaethau cymorth ataliol**.

Gallai tueddiadau a phatrymau mewn data ar feichiogi yn ôl oedran, iechyd mamau, genedigaethau a genedigaethau pwysau geni isel sydd ar gael fesul awdurdod lleol neu fwrdd iechyd fod yn addysgiadol am yr angen am wasanaethau cymorth ymyrraeth gynnar i rieni ifanc ac i deuluoedd â babanod ag anghenion ychwanegol. Gall data iechyd cyffredinol fod yn berthnasol i wasanaethau plant a theuluoedd mewn perthynas â chyflyrau iechyd sy'n gysylltiedig â risg uwch o angen gofal cymdeithasol ychwanegol (Simkiss ac eraill, 2012) megis anabledd rhiant neu blentyn (gweler Adran 13), iechyd meddwl (gweler Adran 6), a chamddefnyddio sylweddau (gweler Adran 8). Mae data damweiniau ac achosion brys ar gael yn ôl oedran ond nid yw ar gael i'r cyhoedd yn ôl y mater a gyflwynwyd. Gallai tynnu sylw at faterion penodol sy'n codi mewn perthynas â phresenoldeb mewn unedau damweiniau ac achosion brys, fel iechyd meddwl, materion sy'n ymwneud â hunan-niwed neu hunanladdiad, trais domestig, neu anafiadau plant a phobl ifanc nad ydynt yn ddamweiniol o bosib, ddarparu tystiolaeth werthfawr i wasanaethau gofal cymdeithasol ynghylch **angen** yn eu hardal a y potensial ar gyfer gwasanaethau cymorth wedi'u targedu.

Gall data am raglen Plant Iach Cymru fod yn llawn gwybodaeth mewn perthynas ag **ymyrraeth gynnar a gwasanaethau cymorth ataliol i deuluoedd**.

6. Iechyd meddwl

Mae Mesur Iechyd Meddwl 2010 Llywodraeth Cymru (Llywodraeth Cymru, 2022) yn sicrhau bod data dangosyddion perfformiad yn cael eu casglu a'u cyhoeddi ar StatsCymru. Mae'r data'n ymwneud â derbyniadau i gyfleusterau iechyd meddwl, derbyniadau cleifion allanol, a chadw o dan adran 135 a 136 o'r Ddeddf Iechyd Meddwl. (Mae'r Swyddfa Gartref hefyd yn cyhoeddi data ar nifer y rhai sy'n cael eu cadw o dan y Ddeddf Iechyd Meddwl ar gyfer Cymru a Lloegr.) Cyhoeddir amseroedd aros ar gyfer Gwasanaethau Iechyd Meddwl Plant a'r Glasoed (CAMHS) arbenigol, ynghyd â'r prif faterion a gyflwynir ar gyfer plant a phobl ifanc sy'n derbyn cwnsela. Mae data ar ddarpariaeth gwasanaethau cwnsela annibynnol i blant a phobl ifanc rhwng 11 a 18 oed (a disgyblion ym Mlwyddyn 6) hefyd yn cael ei gasglu a'i cyhoeddi gan Lywodraeth Cymru yn ôl ardal, blwyddyn, cyfnod, ethnigrwydd, rhyw, a phrif faterion a materion cyflwyno. Mae Llywodraeth Cymru hefyd yn darparu

gwariant y GIG ar gyfer y categori cyllideb 'Problemau iechyd meddwl' (y pen ac yn ôl canran o gyfanswm y gwariant).

Yn ogystal, mae Llywodraeth Cymru yn defnyddio'r Cyfrifiad Seiciatrig i gydgasglu niferoedd y cleifion sy'n byw yn ysbytai neu unedau iechyd meddwl y GIG ar gyfer cleifion â salwch meddwl a/neu anableddau dysgu.

Yn y Cyfrifiad Plant sy'n Derbyn Gofal a Chymorth, mae nifer y cynlluniau gofal a chymorth lle mae salwch meddwl rhieni ac anableddau dysgu rhieni yn ffactor yn cael eu cofnodi. Yn ogystal, mae'r awdurdod lleol yn cofnodi a oes gan blentyn broblem iechyd meddwl heb ei diagnosio neu wedi'i diagnosio (gweler Adran 1 ar ddata gofal cymdeithasol plant am ragor o wybodaeth a materion ansawdd data).

Mae'r Swyddfa Ystadegau Gwladol (SYG) hefyd yn casglu data ar gyfraddau marwolaethau hunanladdiad, cyfraddau marwolaethau iechyd meddwl, a chyfraddau derbyniadau brys hunan-niweidio.

Yn gysylltiedig ag iechyd meddwl, cesglir data llesiant ar gyfer Cymru trwy arolwg Deall Cymdeithas fel rhan o arolwg y Rhwydwaith Ymchwil Iechyd mewn Ysgolion. Mae data cyfun ar gael drwy StatsCymru. Mae data arolwg y Rhwydwaith Ymchwil Iechyd mewn Ysgolion hefyd yn cael ei gynnal ar ddangosfwrdd data Iechyd Cyhoeddus Cymru ac yn ymdrin â safbwyntiau goddrychol disgyblion ysgolion uwchradd ar eu lles meddyliol yn ogystal â chyfeillgarwch a bwlio.

Mae Llywodraeth Cymru yn datblygu Set Ddata Graidd Iechyd Meddwl sy'n cwmpasu gwasanaethau iechyd a gofal cymdeithasol.

Allbynnau

Yn ogystal â'r data sydd ar gael i'r cyhoedd y manylir arno uchod, cyflwynir trosolwg o ddata iechyd meddwl ar gyfer Cymru ar Fapiau Iechyd Cymru a Phorth Data Gofal Cymdeithasol Cenedlaethol Cymru. Yn bennaf, dim ond data cyfanredol Cymru gyfan a gyflwynir. Mae rhywfaint o'r data ar gael ar gyfer 2019 ac wedi hynny, a dim ond ar gyfer cyn 2018 y mae rhywfaint ohono ar gael. Yn y maes hwn, mae Gofal Cymdeithasol Cymru wedi datblygu rhagamcanion ar gyfer nifer yr anhwylderau meddwl fesul awdurdod lleol, yn ôl math o anhwylder ac yn ôl rhyw. Fodd bynnag, mae rhagamcanu niferoedd yn hytrach na chyfraddau yn cyfyngu ar gymaroldeb ar draws awdurdodau lleol. Disgrifir y fethodoleg ar gyfer datblygu'r rhagamcanion yn gryno ochr yn ochr â'r graffiau a ddarparwyd.

Mae dangosfwrdd llesiant Data Cymru yn cyflwyno sgorau llesiant meddwl cymedrig ar gyfer y rheini dros 16 oed ledled Cymru, fesul rhanbarth, ac yn ôl awdurdod lleol.

Fodd bynnag, nid yw data ôl-2018 ar gael ar hyn o bryd. Mae Data Cymru hefyd yn cyflwyno canran y bobl sy'n profi unigrwydd.

Mae dangosfwrdd InfoBaseCymru yn ymdrin ag ystod o ddangosyddion llesiant Cymru, gan gynnwys sgôr llesiant meddwl gymedrig ar gyfer pobl 16 oed neu hŷn. Nid oes modd gweld mapiau a graffiau rhyngweithiol ond gellir lawrlwytho data fesul awdurdod lleol i Microsoft Excel.

Gellir gweld data'r Rhwydwaith Ymchwil Iechyd mewn Ysgolion trwy ddangosfwrdd data Iechyd Cyhoeddus Cymru.

Ansawdd data

Mae data Mesur Iechyd Meddwl (Cymru) yn cyd-fynd â'r Cod Ymarfer ar gyfer Ystadegau Swyddogol (Llywodraeth y DU, 2023) o ran perthnasedd, cywirdeb, amseroldeb a phrydlondeb, hygyrchedd ac eglurder, cymaroldeb a chydlynid. Felly, ystyrir bod data StatsCymru ar iechyd meddwl a gyflenwir gan fyrddau iechyd lleol o ansawdd uchel. Cyhoeddir y data a'r prif ganlyniadau yn chwarterol, er mai cyfyngedig yw'r sylwebaeth. Mae'r prif ddata ar gael yn hawdd ar wefan Llywodraeth Cymru. Mae gan allbynnau ffocws clir ar Gymru a gellir gwneud cymariaethau rhwng ardaloedd byrddau iechyd lleol. Fodd bynnag, mae'r wybodaeth wedi'i bwriadu ar gyfer cynulleidfa fwy gwybodus ac nid oes gan StatsCymru esboniad i ddefnyddwyr eraill. Nid oes unrhyw ddata wedi'i fapio ac, oherwydd polisi gofal iechyd datganoledig yng Nghymru, mae'r posibilrwydd o wneud cymariaethau uniongyrchol â'r DU yn gyfyngedig. Yn ogystal, mae ffigurau Lloegr ar weithgarwch cleifion allanol yn cynnwys ymgynghoriadau telefol ac ystod eang o weithgarwch gweithwyr proffesiynol perthynol i iechyd nad ydynt yn cael eu cynnwys yng Nghymru i'r un graddau.

Ystyrir bod data'r Swyddfa Gartref ar gadw cleifion am resymau iechyd meddwl yn arbrofol, yn amodol ac yn anghyflawn.

Ar gyfer amseroedd aros CAMHS, mae safonau a diffiniadau y cytunwyd arnynt yng Nghymru yn rhoi sicrwydd bod y data yn gyson ar draws pob bwrdd iechyd lleol. Mae gwybodaeth amseroedd aros ar gael o Loegr, yr Alban a Gogledd Iwerddon ond nid oes modd cymharu'r data'n uniongyrchol oherwydd diffiniadau lleol a gwahanol bwyntiau mesur a safonau ym mhob ardal.

Amlygodd data cyfweiliadau bwysigrwydd diffiniadau wrth gasglu data iechyd meddwl lle gall dealltwriaeth, dosbarthiadau a pharodrwydd i ddefnyddio 'labeli' iechyd meddwl fod yn wahanol rhwng gwasanaethau ac wedi newid dros amser, gan gyflwyno heriau o ran cael data cyson. Roedd oedran yn ystyriaeth bwysig arall a amlygwyd yn nata'r cyfweiliadau gan fod cymaint o ddata iechyd meddwl yn cael ei

gyhoeddi fel o dan 18 oed neu dros 18 oed. Mae hyn yn golygu nad yw data ar gyfer pobl ifanc sy'n trosglwyddo o wasanaethau cymorth plant i wasanaethau oedolion ac sydd mewn perygl o ddiffyg parhad yn eu gofal ar gael i'r cyhoedd. Roedd data cyfweiliadau'n awgrymu bod angen mwy o ddata iechyd meddwl ar wasanaethau sy'n atgyfeirio at wasanaethau iechyd meddwl y GIG er mwyn llywio eu datblygiad gwasanaeth eu hunain.

Sut y gellir defnyddio data iechyd meddwl i lywio penderfyniadau ar gyfer gwasanaethau cymdeithasol plant?

Gellir defnyddio data iechyd meddwl i gael gwybodaeth am y **boblogaeth sydd angen** cymorth gan y gwasanaethau cymdeithasol, megis cyfran y boblogaeth a dderbyniwyd i gyfleusterau iechyd meddwl. Gellir ei ddefnyddio hefyd i fesur rhywfaint o **ddarpariaeth gofal**, megis darparu gwasanaethau cwnsela annibynnol i blant a phobl ifanc.

Mae iechyd meddwl oedolion a phlant yn gwaethygu yn y DU (McManus ac eraill, 2016; Pitchforth ac eraill, 2019) ac yn fyd-eang (Rehm a Shield, 2019). Mae salwch meddwl rhieni yn gysylltiedig â'r tebygolrwydd y bydd y teulu'n ymwneud â gwasanaethau gofal cymdeithasol (Wood ac eraill, 2022). Mae afiechyd meddwl yn ystod plentyndod yn rhagfynegydd o afiechyd meddwl fel oedolyn a gall ddylanwadu ar ganlyniadau addysgol, cyflogaeth, iechyd corfforol ac ansawdd bywyd (Copeland ac eraill, 2015). Mae gan blant a phobl ifanc ag anghenion gofal cymdeithasol ychwanegol lesiant is (Long ac eraill, 2017) ac maent yn fwy tebygol o gael diagnosis o anhwylderau iechyd meddwl (Evans ac eraill, 2022).

7. Cam-drin domestig

Mae SYG yn casglu data ar gam-drin domestig o Arolwg Troseddu Cymru a Lloegr a throsteddau a gofnodwyd gan yr heddlu. Mae detholiad o ddata ar gyfer Cymru a Lloegr ar gael i'r cyhoedd gan y SYG, gan gynnwys cyffredinrwydd a thueddiadau cam-drin domestig a nodweddion dioddefwyr cam-drin domestig fesul ardal heddlu. Cesglir gwybodaeth am y defnydd o wasanaethau cymorth cam-drin domestig. Yn ogystal, mae nifer a chanran y cynlluniau plant sy'n derbyn gofal a chymorth lle mae cam-drin domestig yn broblem yn cael eu cofnodi yn StatsCymru.

Allbynnau

Cyhoeddir adroddiadau o ddata SYG ar gam-drin domestig gan y SYG.

Materion data

Mae'r data hwn i gyd yn cwmpasu Cymru a Lloegr, ond nid oes modd ei gymharu'n uniongyrchol rhwng ardaloedd heddluoedd oherwydd gwahaniaethau posibl mewn casglu data, gwahanol ddiffiniadau a chategoreiddio mewn achosion posibl o gam-drin domestig, amrywiadau ymhlith carfanau, a'r amser a gymerir i achosion symud ymlaen drwy'r system cyfiawnder troseddol. Er bod y defnydd o wasanaethau cymorth cam-drin domestig yn ychwanegu cyd-destun hanfodol at ddata a gofnodwyd gan yr heddlu a data arolwg troseddu, nid yw llawer o achosion o gam-drin domestig yn cael eu hadrodd, sy'n golygu ei bod yn debygol na fydd lefel y cymorth ac amddiffyniad sydd ei hangen ar ddioddefwyr cam-drin domestig a'u plant yn cael ei hadlewyrchu'n llawn yn ystadegau SYG. Nid oedd yr awduron yn gallu dod o hyd i unrhyw ddata a oedd ar gael yn gyhoeddus ar nifer y cyflawnwyr cam-drin domestig na mynediad at wasanaethau cymorth i gyflawnwyr.

Sut y gellir defnyddio data cam-drin domestig i lywio penderfyniadau ar gyfer gwasanaethau cymdeithasol plant?

Gellir defnyddio data cam-drin domestig i gael gwybodaeth am y **boblogaeth sydd angen** cymorth gan y gwasanaethau cymdeithasol, megis cyffredinrwydd achosion o gam-drin domestig fesul ardal heddlu, a **darparu gofal**, megis y defnydd o wasanaethau cymorth cam-drin domestig.

Mae cam-drin domestig, ochr yn ochr â salwch meddwl a chamddefnyddio sylweddau, yn ffactor o drioleg risg hysbys gofal y tu allan i'r cartref i blant (Hodges, 2020a). Mae canllawiau diwygiedig Gwasanaeth Erlyn y Goron yn dosbarthu plant sy'n dyst i gam-drin domestig fel dioddefwyr cam-drin domestig (CPS, 2022) ac, o'r herwydd, gall cam-drin domestig, yn annibynnol neu ar yr un pryd â ffactorau risg eraill, arwain at blant yn dod i mewn i'r system ofal (Kohl ac eraill, 2005). Gall deall lefelau cyffredinrwydd cam-drin domestig ddangos **lefel yr angen**, a gall cyfraddau mynediad at **wasanaethau cymorth** cam-drin domestig ddarparu cyd-destun pellach. Gall asesu lefelau cam-drin domestig ochr yn ochr â ffactorau eraill y drioleg risg ddarparu cyd-destun pellach ar gyfer y niferoedd posibl o deuluoedd sydd mewn perygl ag anghenion cymhleth. (Gweler Adran 6 ar ddata iechyd meddwl ac Adran 8 ar ddata camddefnyddio sylweddau.)

8. Camddefnyddio sylweddau

Mae data cyfyngedig sydd ar gael ar StatsCymru yn ymwneud â chamddefnyddio sylweddau. Mae data ar gael ar atgyfeiriadau i wasanaethau cyffuriau ac alcohol yng Nghymru yn ogystal â thriniaethau o fewn y gwasanaethau hynny. Yn ogystal, mae'r Cyfrifiad Plant sy'n Derbyng Gofal a Chymorth yn cynnwys data ar nifer a chanran y cynlluniau plant sy'n derbyn gofal a chymorth lle mae camddefnyddio sylweddau

wedi'i gofnodi fel problem a newidyn ie/na ar gyfer a yw'n hysbys bod gan blant unigol sydd wedi'u cynnwys yn y cyfrifiad broblem camddefnyddio sylweddau. Mae SYG yn darparu data ar gyfraddau derbyniadau i'r ysbyty sy'n ymwneud ag alcohol a chyffuriau anghyfreithlon yn ogystal â marwolaethau sy'n gysylltiedig â gwenwyno gan gyffuriau. Mae'r Weinyddiaeth Gyfiawnder yn cyflwyno ffigurau cyfun ar gyfer Cymru a Lloegr ar atafaelu cyffuriau gan heddluoedd lleol a Lluoedd Ffiniau'r DU.

Mae data arolwg y Rhwydwaith Ymchwil Iechyd mewn Ysgolion yn cael ei gynnal ar ddangosfwrdd data Iechyd Cyhoeddus Cymru ac mae'n ymdrin â safbwyntiau goddrychol disgyblion ysgolion uwchradd ar arferion ysmegu, gan gynnwys e-sigaréts, yfed alcohol, a mynediad at ganabis a sylweddau seicoweithredol a defnydd ohonynt.

Allbynnau

Mae dangosfyrddau Mapiau Iechyd Cymru ac Iechyd a Gofal Digidol Cymru yn cyflwyno'r data camddefnyddio sylweddau sydd ar gael i'r cyhoedd ar StatsCymru a chan SYG. Mae Porth Data Gofal Cymdeithasol Cenedlaethol Cymru yn cyflwyno ffigurau ar gyfer defnydd problematig rhagamcanol o gyffuriau o Arolwg Trosedd Cymru a Lloegr ac o ddata derbyniadau i ysbytai.

Gellir gweld data'r Rhwydwaith Ymchwil Iechyd mewn Ysgolion trwy ddangosfwrdd data Iechyd Cyhoeddus Cymru.

Ansawdd data

Mae data ar gamddefnyddio sylweddau yn anodd ei gasglu ac adrodd arno. Ceir gorgyffwrdd o ddata camddefnyddio sylweddau o ffynonellau cyfiawnder troseddol a gwasanaethau iechyd. Yn y ddau faes, bydd materion diffinio a dosbarthu yn ogystal â thanadrodd yn debygol o effeithio ar ba mor gywir y gall ffynonellau data swyddogol adlewyrchu cyffredinrwydd camddefnyddio sylweddau mewn poblogaethau plant ac oedolion. Bydd atgyfeiriadau a thriniaethau mewn gwasanaethau cyffuriau ac alcohol yn adlewyrchu'r rhai sy'n ymwneud â gwasanaethau yn unig. Mae mesur y Cyfrifiad Plant sy'n Derbyn Gofal a Chymorth o rieni a phlant â phroblemau camddefnyddio sylweddau yn dod o ddata ffeiliau achos a gwblhawyd gan weithwyr cymdeithasol felly mae'n bosibl nad yw'n adlewyrchu'n gywir lefelau gwirioneddol camddefnyddio sylweddau ymhlith plant sy'n derbyn gofal a chymorth.

Mae rhai problemau ansawdd data penodol gyda'r data derbyniadau i ysbytai sy'n ymwneud â byrddau iechyd unigol (mae rhagor o fanylion a dolenni i adroddiadau ansawdd ar gael yn y daenlen Darganfod Data [yma](#)). Mae ansawdd data is yn golygu bod cymariaethau â gwledydd eraill y DU yn broblematig yn gyffredinol. Fodd

bynag, ystyrir bod cyfraddau marwolaethau o wenwyno gan gyffuriau yn gymaradwy.

Sut y gellir defnyddio data camddefnyddio sylweddau i lywio penderfyniadau ar gyfer gwasanaethau cymdeithasol plant?

Gellir defnyddio data camddefnyddio sylweddau i gael gwybodaeth am y **boblogaeth sydd angen** cymorth gan y gwasanaethau cymdeithasol, megis cyfraddau derbyn i'r ysbyty sy'n ymwneud yn benodol ag alcohol a chyffuriau anghyfreithlon, ond, fel yr eglurir uchod, mae'r data hwn yn debygol o danamcangyfrif cyffredinrwydd camddefnyddio sylweddau. Gellir defnyddio'r data hefyd i lywio rhywfaint o **ddarpariaeth gofal**, megis nifer yr atgyfeiriadau at wasanaethau cyffuriau ac alcohol. Mae diffyg data ar **wasanaethau ataliol**.

Mae camddefnyddio sylweddau yn ffactor hysbys trioled risg gofal y tu allan i'r cartref i blant (Hodges, 2020a), ynghyd ag iechyd meddwl (gweler Adran 6) a cham-drin domestig (gweler Adran 7). Mae'n hysbys bod camddefnyddio sylweddau ymhlith rhieni a phlant a phobl ifanc yn gysylltiedig â phlant sy'n mynd i mewn i'r system ofal oherwydd cam-drin ac esgeulustod (Cleaver ac eraill, 2011; Roy, 2020; Simkiss ac eraill, 2013). Er y byddai'n anodd cael adlewyrchiad cywir o'r defnydd o gyffuriau problematig trwy naill ai data gweinyddol neu arolwg, gallai data sy'n dangos tueddiadau a phatrymau defnyddio gwasanaethau cyffuriau ac alcohol alluogi cymariaethau ardal a gallai hwyluso trafodaeth rhwng awdurdodau lleol am lwyddiant neu fethiant gwasanaethau ac ymatebion gwahanol i gamddefnyddio sylweddau.

9. Amddifadedd

Mae MALIC yn fesur o amddifadedd a ddefnyddir yn helaeth. Mae'n seiliedig ar ddangosyddion amrywiol megis incwm, cyflogaeth, iechyd, addysg, tai, mynediad at wasanaethau, diogelwch cymunedol, a'r amgylchedd ffisegol. Mae MALIC yn rhestru ardaloedd bach a elwir yn Ardaloedd Cynnyrch Ehangach Haen Is yng Nghymru ar raddfa o 1 i 10, gydag 1 y mwyaf difreintiedig a 10 y lleiaf difreintiedig. Mae 1,909 o Ardaloedd Cynnyrch Ehangach Haen Is yng Nghymru gyda phoblogaeth gyfartalog o 1,600 ym mhob un. Mae data MALIC wedi'i gasglu ac ar gael ar bum pwynt amser: 2005, 2008, 2011, 2014 a 2019.

Yn ogystal â MALIC, mae setiau data eraill sy'n darparu gwybodaeth am amddifadedd yng Nghymru megis data ar amddifadedd incwm, amddifadedd materol, ac amddifadedd tai. Mae data arall ar gael ar y defnydd o fanciau bwyd, tlodi tanwydd, a nifer y bobl sy'n cael cymhorthdal incwm.

Allbynnau

Cyhoeddir data ar amddifadedd a thlodi yn bennaf gan Lywodraeth Cymru a'r Adran Gwaith a Phensiynau.

Mae StatsCymru yn galluogi mynediad at ddata MALIC yn ôl dangosydd unigol ac oedran. Mae data MALIC 2019 hefyd ar gael yn ôl nodweddion gwarchoddedig ac amddifadedd 'hirsefydlog', sy'n golygu ardaloedd sydd wedi aros yn y 50 ardal fach fwyaf difreintiedig yng Nghymru ar gyfer y pum cyhoeddiad diwethaf. Cyhoeddir adroddiadau ar ganlyniadau manwl data MALIC gan Lywodraeth Cymru ar gyfer pob pwynt amser.

Mae Data Cymru, InfoBaseCymru a Phorth Data Gofal Cymdeithasol Cenedlaethol Cymru i gyd yn cwmpasu data Llywodraeth Cymru ar amddifadedd ac mae amrywiaeth o safbwyntiau ar gael am gymariaethau daearyddol o fewn Cymru. Mae dangosfwrdd tlodi Data Cymru yn galluogi defnyddwyr i ddewis mesur ac ardal ddaearyddol ar gyfer golygfeydd map a graff o amddifadedd materol, gan gynnwys canran y disgyblion sy'n gymwys i gael prydau ysgol am ddim, ac amddifadedd sy'n gysylltiedig ag incwm megis canrannau'r bobl sy'n hawlio Lwfans Ceisio Gwaith neu Gredyd Cynhwysol, a chanrannau'r boblogaeth sy'n byw mewn amddifadedd incwm. Mae InfoBaseCymru yn cynnwys golwg ar dlodi plant yng Nghymru gyda graffiau o ganran y plant sy'n byw mewn tlodi a'r newidiadau pwynt canran, a ddangosir fesul awdurdod lleol o 2015. Mae cymhariaeth pedair gwlad, Cymru gyfan o dlodi plant ar gael hefyd o 2000. Mae Porth Data Gofal Cymdeithasol Cenedlaethol Cymru yn cynnwys graffiau cymharu fesul awdurdod lleol ar gyfer ystod o fesurau incwm ac amddifadedd materol.

Ansawdd data

Mae gwybodaeth am ansawdd data a manylion technegol ar gyfer data MALIC yn cael eu cyhoeddi gan Lywodraeth Cymru. Mae mesur MALIC wedi'i ddynodi'n Ystadegyn Gwladol, sy'n golygu bod yr ystadegau swyddogol hyn yn bodloni'r safonau uchaf o ddibynadwyedd, ansawdd a gwerth cyhoeddus. Fodd bynnag, mae nifer o ffyrdd o asesu amddifadedd mewn poblogaethau a chynlluniwyd MALIC i fesur crynodiadau o sawl math o amddifadedd ar lefel ardal fach. Nid yw MALIC felly yn mesur maint yr amddifadedd mewn ardal, ac efallai na fydd newid mewn safleoedd ardal dros amser yn adlewyrchu newidiadau mewn lefelau absoliwt o amddifadedd. Yn ogystal, ni ellir cymharu safleoedd MALIC â'r mynegeion amddifadedd a ddefnyddir yng ngwledydd eraill y DU.

Awgrymodd data cyfweiliadau fod data MALIC yn fwy cywir ar gyfer ardaloedd poblog nag ar gyfer ardaloedd gwledig yng Nghymru, lle mae Ardaloedd Cynnyrch

Ehangach Haen Is yn fwy o faint o lawer. Amlygodd data cyfweiliadau hefyd bwysigrwydd dealltwriaeth fwy cynnil o ystyron gwahanol fesurau o dlodi ac amddifadedd, sy'n cyflwyno manteision a heriau gwahanol. Rhoddwyd enghreifftiau o ddiffyg dealltwriaeth o natur mesurau tai neu dlodi tanwydd o fewn awdurdodau lleol ar lefelau ymarfer a rheolaeth.

Sut y gellir defnyddio data amddifadedd i lywio penderfyniadau ar gyfer gwasanaethau cymdeithasol plant?

Gellir defnyddio data amddifadedd i gael gwybodaeth am y **boblogaeth mewn angen**. Mae cysylltiad cryf rhwng amddifadedd a chyfradd y plant mewn gofal (Bywaters ac eraill, 2020; Bennett ac eraill, 2021). Canfu Hodges (2020a) y gellir esbonio bron hanner (47%) yr amrywiad yng nghyfraddau gofal awdurdodau lleol yng Nghymru gan amddifadedd.

Gall wyth parth MALIC gael effeithiau sylweddol ar deuluoedd, lle gall afiechyd, cyrhaeddiad addysgol isel a diffyg cyfleoedd cyflogaeth gynyddu'r risg o dlodi a thai annigonol (Bennett ac eraill, 2020). Mae'n bosibl y bydd data amddifadedd ar gyfer Cymru yn galluogi gwell dealltwriaeth o'r cysyniadau a mesurau ehangach hyn o amddifadedd, a gallai alluogi arloesi mewn gwasanaethau cymorth lle mae tlodi'n barhaus ac yn cael ei waethygu gan fathau eraill o amddifadedd.

10. Tai a digartrefedd

Mae tai yn faes mesur MALIC sy'n nodi amodau ffisegol a byw annigonol, yn benodol mewn perthynas â gorlenwi a'r tebygolrwydd y bydd tai mewn cyflwr gwael neu'n cynnwys perygl difrifol. Mae Llywodraeth Cymru hefyd yn casglu data ar anghenion tai, stoc ac amodau tai, a gosodiadau tai cymdeithasol, ansawdd, ôl-ddyledion rhent, gwerthiannau a lleoedd gwag. Mae'r data cyfanredol ar gael ar StatsCymru ac wedi'i gynnwys mewn ystod o adroddiadau cryno sydd ar gael ar wefan Llywodraeth Cymru.

Mewn perthynas â digartrefedd, mae Llywodraeth Cymru yn cyflwyno data ar niferoedd y bobl sy'n cysgu ar y stryd yn flynyddol fesul awdurdod lleol (ar gael rhwng 2015 a 2020), ac aelwydydd sy'n cael llety dros dro bob chwarter, eto fesul awdurdod lleol a hefyd yn ôl hyd yr amser y maent yn cael llety, yn ôl y math o lety, ac ar gyfer yr aelwydydd hynny sy'n deuluoedd â phlant (ar gael rhwng 2015 a 2022). Cyflwynir ystod o ddata ar atal digartrefedd yn llwyddiannus bob blwyddyn (2015-22) fesul awdurdod lleol a hefyd yn ôl rhyw, oedran, ethnigrwydd a math o aelwyd.

Allbynnau

Mae rhai mesurau sy'n ymwneud â thai ar gael drwy ddangosfwrdd Llesiant Data Cymru o dan 'Cymru Gydnerth', gan gynnwys aelwydydd mewn amddifadedd materol, risgiau llifogydd, a ffactorau amgylcheddol eraill megis mesurau nitrogen deuocsid cyfartalog a mesurau ansawdd dŵr wyneb/daear. Mae MapDataCymru hefyd yn darparu golygfeydd map a graff o rywfaint o ddata tai Cymru. Mae InfoBaseCymru yn defnyddio'r ystod o ddata digartrefedd sydd ar gael a gasglwyd gan Lywodraeth Cymru i lenwi mapiau a graffiau rhyngweithiol. Amlygodd data cyfweiliadau fod dangosfwrdd tloedi tanwydd yn cael ei ddatblygu ar hyn o bryd gan Lywodraeth Cymru gyda mewnbwn rhanddeiliaid i'r fformat a'r cynnwys.

Ansawdd data

Mae data tai Llywodraeth Cymru a gesglir gan awdurdodau lleol, landlordiaid cymdeithasol cofrestredig a pharciau cenedlaethol yn anelu at gyfradd ymateb o 100%, a gyflawnir yn aml a, lle nad ydyw, darperir y gyfradd ymateb mewn datganiadau crynodeb ystadegol. Gall data'r cyfrifiad a gesglir gan SYG fod yn destun gwallau ar bob cam o'r broses o gasglu a phrosesu data, y mae'n rhaid rhoi cyfrif amdano wrth ddefnyddio data'r cyfrifiad a data arolygon (gweler 'Ffynonellau data ac allbynnau' am wybodaeth am Arolwg Cenedlaethol Cymru).

Mae'r mesur o bobl sy'n cysgu allan yng Nghymru yn seiliedig ar gyfnod casglu gwybodaeth o bythefnos ac yna cyfrif un noson. Mae gan y mesur hwn gyfyngiadau sylweddol mewn perthynas â diwrnod ac amser y cyfrif yn ogystal â'r adeg o'r flwyddyn a'r tywydd. Oherwydd natur fyrhoedlog digartrefedd, mae'n debygol y bydd cyfrifiadau'n tanamcangyfrif nifer yr unigolion sy'n profi neu sydd mewn perygl o fod yn ddigartref ar unrhyw adeg benodol. Ategwyd y materion hyn drwy ddata cyfweiliadau.

Sut y gellir defnyddio data tai a digartrefedd i lywio penderfyniadau ar gyfer gwasanaethau cymdeithasol plant?

Gellir defnyddio data tai a digartrefedd i gael gwybodaeth am y **boblogaeth mewn angen**. Gall teuluoedd sy'n byw mewn tai annigonol neu sy'n ddigartref fod angen mwy o gymorth ychwanegol gan wasanaethau gofal cymdeithasol a gall fod mwy o berygl y bydd plant yn y teulu'n mynd i mewn i'r system ofal (Wood ac eraill, 2022).

Mae pobl ifanc sy'n gadael gofal hefyd mewn mwy o berygl o ddigartrefedd na'u cyfoedion nad ydynt wedi derbyn gofal (Whalen, 2015) ac maent mewn mwy o berygl o 'ddigartrefedd cudd', gan fod yn fwy tebygol o ddibynnu ar drefniadau byw anffurfiol na cheisio cymorth ffurfiol (Celsis, 2019). Fel rhieni corfforaethol, mae awdurdodau lleol yn gyfrifol am sicrhau bod anghenion tai pobl ifanc sydd wedi cael profiad o ofal yn cael eu diwallu i'r safonau uchaf (Llywodraeth Cymru, 2014).

Fodd bynnag, er mwyn archwilio tueddiadau mewn digartrefedd y rhai sy'n gadael gofal, byddai angen cysylltu data digartrefedd a'r rhai sy'n gadael gofal.

11. Cyflogaeth a'r farchnad lafur

SYG sy'n darparu'r rhan fwyaf o ddata ar lefel Cymru gyfan ac ar lefel awdurdod lleol ar gyflogaeth a'r farchnad lafur o'r Cyfrifiad. Mae data'r Cyfrifiad yn ymdrin â statws gweithgarwch economaidd, dosbarthiadau economaidd-gymdeithasol, a galwedigaethau fesul diwydiant. Ymdrinnir hefyd â nifer y preswylwyr mewn cyflogaeth sy'n gweithio gartref, a dulliau teithio a phellter a deithiwyd i'r gwaith. Mae data'r Cyfrifiad ar gael ar lefel awdurdod lleol. Mae SYG hefyd yn darparu data o'r Arolwg o'r Llafurlu, sy'n manylu ar ganran yr unigolion di-waith economaidd weithgar fesul awdurdod lleol, a throsolwg o'r farchnad lafur ledled y DU. Mae'r Adran Gwaith a Phensiynau yn darparu data gweinyddol ar lefel awdurdod lleol ar gyfer Cymru ynghylch nifer y bobl o oedran gweithio sy'n hawlio Lwfans Ceisio Gwaith.

Allbynnau

Mae SYG yn darparu adroddiadau ar ddata'r Cyfrifiad yn ogystal â mapiau data rhyngweithiol lle gall defnyddwyr ddewis a hidlo golygfeydd mapiau a graffiau o ddata perthnasol. Mae Porth Data Gofal Cymdeithasol Cenedlaethol Cymru yn rhoi golwg ar ddata cyfanredol mewn perthynas â chanran y bobl ddi-waith sy'n economaidd weithgar, wedi'u rhannu yn ôl rhyw ac yn ôl y rhai sydd am gael swydd a'r rhai sydd ddim.

Ansawdd data

Bydd data diweddar ar y farchnad lafur o'r Cyfrifiad o reidrwydd wedi'i effeithio gan bandemig COVID-19, gyda phobl ar ffyrlo'n cael eu hannog i nodi eu bod "i ffwrdd o'r gwaith dros dro". Gall dylanwad nodweddion eraill ar y tebygolrwydd o bobl yn cael eu rhoi ar ffyrlo effeithio ar ystadegau'r gweithlu. Bydd newidiadau i ddiffiniadau'r farchnad lafur yn effeithio ar gymariaethau â chasgliadau data cyfrifiadau blaenorol ac mae'n ymddangos bod gwybodaeth ymatebwyr am eu diwydiant yn wahanol i'r Gofrestr o Fusnesau a'r Arolwg Cyflogaeth.

Mae'n anochel y bydd y data y mae cyfrifiad yn ei gasglu yn cynnwys gwallau, waeth pa mor dda y mae'r cyfrifiad wedi'i gynllunio. Gall gwallau godi ar bob cam o'r prosesau casglu a chynhyrchu data.

Mae cyfrifiadau'r Alban a Gogledd Iwerddon yn gofyn yr un cwestiynau craidd â chyfrifiad Cymru a Lloegr, gan ei gwneud hi'n bosibl cymharu gwahanol rannau o'r DU. Mae gwahaniaethau bach yn bodoli – yn arbennig, cynhaliwyd cyfrifiad yr Alban

ym mis Mawrth 2022, a chynhaliwyd cyfrifiadau Gogledd Iwerddon a Chymru a Lloegr ym mis Mawrth 2021. Mae cwestiynau a dosbarthiadau hefyd wedi'u halinio â safonau rhyngwladol lle bo'n bosibl i alluogi cymariaethau ehangach rhwng gwledydd.

Sut y gellir defnyddio data am gyflogaeth a'r farchnad lafur i lywio penderfyniadau ar gyfer gwasanaethau cymdeithasol plant?

Gellir defnyddio data am gyflogaeth a'r farchnad lafur i gael gwybodaeth am y **boblogaeth mewn angen**, oherwydd cysylltiad cryf â thlodi (gweler Adran 9 ar amddifadedd) ac iechyd meddwl (gweler Adran 6).

Gall diweithdra gael effeithiau pellgyrhaeddol ar unigolion a theuluoedd. Gall unigolion brofi amddifadedd cymdeithasol a materol ac iechyd meddwl gwaeth na'r rhai mewn cyflogaeth (Dieckhoff a Gash, 2015; Cygan-Rehm a Kuehnle, 2017). Ac eto, gall cyflogaeth sy'n cynnig cyflog isel, yn ansefydlog, a/neu sy'n gofyn am waith gyda'r hwyr neu'n gynnar yn y bore gael effaith negyddol ar y gallu i ofalu am blant, yn enwedig ar gyfer rhieni sengl (Wood ac eraill, 2022).

Gallai deall patrymau cyflogaeth a diweithdra ar draws gwahanol ranbarthau a dadansoddi tueddiadau dros amser roi mewnwelediad defnyddiol i effeithiau cyflogaeth ar wahanol grwpiau o unigolion a lle y gellid targedu gwasanaethau cymorth orau.

12. Troseddu

Mae SYG yn casglu data drwy Arolwg Troseddu Cymru a Lloegr, gan gynnwys cyfraddau troseddau penodol yn erbyn cartrefi ac oedolion megis troseddau cyffuriau, lladdiad, troseddau rhywiol, camddefnyddio cyfrifiaduron, trais, ac ymddygiad gwrthgymdeithasol. Cesglir data ar wahân am droseddau ar lefel stryd a digwyddiadau stopio a chwilio. Mae gwybodaeth am droseddwr ac am ganfyddiadau dioddefwyr o droseddau hefyd yn cael ei choladu ac ar gael trwy SYG. Mae SYG yn cyhoeddi 'Compendiwm Cam-drin Plant', sy'n dod â data cyhoeddedig ynghyd i gynhyrchu tirwedd data ar gyfer cam-drin plant. Darperir tirwedd data debyg ar gyfer trais yn erbyn menywod a merched. Mae data penodol ar gael drwy SYG sy'n ymwneud â phrofiadau a safbwyntiau trosedd ar gyfer gwahanol grwpiau ethnig.

Mae'r Swyddfa Gartref yn ymdrin â data'r heddlu ar ganlyniadau achosion a niferoedd a nodweddion (rhyw, oedran, awdurdod lleol) y rhai sy'n dod i mewn i'r system cyfiawnder troseddol am y tro cyntaf. Yn ogystal, mae Arolwg Cenedlaethol Cymru ac Arolwg Troseddu Cymru a Lloegr yn casglu data ar droseddau casineb a gofnodwyd gan yr heddlu (troseddau y mae'r dioddefwr neu unrhyw un arall yn

canfod eu bod wedi'u hysgogi gan elyniaeth neu ragfarn tuag at rywun yn seiliedig ar nodweddion personol hil neu ethnigrwydd, crefydd neu gredoau, cyfeiriadedd rhywiol, anabledd, neu hunaniaeth drawsryweddol). Mae data gweithlu'r heddlu yn ôl rhyw, ethnigrwydd, oedran a rôl swyddogion hefyd ar gael.

Mae un parth o MALIC yn ymwneud â diogelwch cymunedol, sy'n cynnwys cyfraddau difrod troseddol, troseddau treisgar, ymddygiad gwrthgymdeithasol, byrgleriaeth, lladrad, a digwyddiadau tân a gofnodwyd gan yr heddlu. (Gweler Adran 9 ar amddifadedd am ragor o fanylion am MALIC.)

Mae data ar blant sydd wedi profi neu sydd mewn perygl o brofi camfanteisio rhywiol a chamfanteisio troseddol ar gael ar StatsCymru.

Mae'r Bwrdd Cyfiawnder Ieuencid yn gyfrifol am gyhoeddi ystadegau blynyddol cyfiawnder ieuencid ar gyfer Cymru a Lloegr sy'n cwmpasu'r rhai sy'n dod i mewn i'r system cyfiawnder ieuencid am y tro cyntaf, nodweddion demograffig plant sy'n cael rhybuddiad neu ddedfryd, troseddau profedig gan blant, dedfrydu, remandio a charcharu plant, a data hanes troseddol ac aildroseddu plant. Mae'r Bwrdd Cyfiawnder Ieuencid hefyd yn cynhyrchu ystadegau arbrolfol – er enghraifft, ynghylch asesu anghenion plant sydd wedi'u dedfrydu.

Mae'r Gwasanaeth Ieuencid yn y Ddalfa yn cyhoeddi adroddiadau misol ar ddata ieuencid yn y ddalfa a data sy'n ymwneud â diogelwch plant a phobl ifanc mewn sefydliadau diogel.

Mae'r Weinyddiaeth Gyfiawnder yn casglu ystadegau ar fenywod a'r system cyfiawnder troseddol ar gyfer Cymru a Lloegr. Defnyddir ystod o ffynonellau data ar draws y system cyfiawnder troseddol. Cynhwysir oedran, ethnigrwydd, newidiadau dros amser a chymariaethau â phrofiadau gwrywod yn y system cyfiawnder troseddol.

Allbynnau

Mae setiau data trosedd gan SYG ar gael i'w lawrlwytho yn Microsoft Excel. Mae'r Swyddfa Gartref yn cyhoeddi adroddiadau am ddata troseddau ac mae ganddi hefyd ddangosfwrdd data darparu system cyfiawnder troseddol gyda chanllaw 'Sut i ddefnyddio' yn ogystal â nodweddion llunio siart a gweld mapiau.

Mae'r Bwrdd Cyfiawnder Ieuencid yn cynhyrchu adroddiadau blynyddol o ddata cyfiawnder ieuencid ar gyfer Cymru a Lloegr ac mae'r Weinyddiaeth Gyfiawnder yn cynhyrchu adroddiad blynyddol ar fenywod yn y system cyfiawnder troseddol. Mae'r setiau data hyn i gyd ar gael mewn fersiynau hygyrch ac mewn fersiynau ffeithlun. Yn ogystal, mae'r data ar gael yn gyhoeddus i'w lawrlwytho mewn tablau colyn Microsoft

Excel y gellir eu hidlo fesul ardal (gwlad, rhanbarth a heddlu), oedran, ethnigrwydd a rhyw. Darperir golygfeydd map hefyd.

Ansawdd data

Mae SYG, y Swyddfa Gartref, y Bwrdd Cyfiawnder Ieuencid a'r Gwasanaeth Ieuencid yn y Ddalfa i gyd yn darparu gwybodaeth fanwl am y methodolegau a ddefnyddir i gasglu, dadansoddi a chyhoeddi'r ystadegau troseddu cenedlaethol hyn ar gyfer Cymru a Lloegr. Ymdrinnir â diffiniadau a chategoreiddiadau a allai effeithio ar ddealltwriaeth o'r data, yn ogystal â data gweinyddol a materion methodolegol. Mae ystadegau cyfiawnder ieuencid a merched yn y system cyfiawnder troseddol yn cael eu dosbarthu fel Ystadegau Gwladol yn unol â'r Cod Ymarfer ar gyfer Ystadegau Swyddogol. Ymdrinnir â ffynonellau data, methodolegau, ansawdd data a therminoleg mewn canllawiau cyhoeddedig.

Fodd bynnag, mae dealltwriaeth a diffiniadau o droseddau sy'n newid yn gyflym, yn ogystal â newid ymatebion i droseddau a adroddir, yn enwedig troseddau rhywiol, aflonyddu, a throseddau yn erbyn menywod a phlant, yn gwneud cymariaethau o ddata troseddu dros amser a rhwng ardaloedd heddluoedd yn broblemus ac mewn rhai achosion nid argymhellir. Amlygwyd y materion hyn mewn cyfweiliadau â rhanddeiliaid.

Mae'r Arolwg Troseddu Plant (sy'n rhan o Arolwg Troseddu Cymru a Lloegr) yn rhoi safbwyntiau diddorol ar brofiadau plant o droseddu yn ogystal â gweithgarwch ar-lein a bwlio. Mae maint y sampl yn golygu mai dim ond amcangyfrifon cenedlaethol sy'n bosibl.

Roedd y rhai a gymerodd ran yn y cyfweiliad o'r farn bod gwahanu data troseddu ar gyfer Cymru a Lloegr yn gam pwysig ond byddai materion methodolegol yn golygu y byddai angen cyfuno data dros fwy na blwyddyn.

Sut y gellir defnyddio data am droseddu i lywio penderfyniadau ar gyfer gwasanaethau cymdeithasol plant?

Mae data am droseddu yn amrywiol, ond gellir ei ddefnyddio ar gyfer gwybodaeth am y **boblogaeth sydd angen** gwasanaethau gofal cymdeithasol plant a **darpariaeth gofal**, oherwydd ei gysylltiad â diogelwch plant.

Mae llawer o atgyfeiriadau at y gwasanaethau cymdeithasol mewn perthynas ag amddiffyn plant, cam-drin domestig a chamddefnyddio sylweddau yn cael eu gwneud yn uniongyrchol gan yr heddlu (Ford ac eraill, 2020), ac felly gallai deall

data troseddu fod yn addysgiadol am **angen** yn ogystal â **darparu gofal** mewn ymateb i atgyfeiriadau.

Ymhellach, roedd dros 53% o fenywod yn y system cyfiawnder troseddol yn cael eu cam-drin fel plant, o gymharu â 22% o ddynion (Advance, 2021). Mae llawer mwy o fenywod na dynion yn ofalwyr sylfaenol i blant, gyda chanlyniadau sylweddol i blant mamau sy'n mynd i'r carchar (Miller, 2006).

Mae plant a phobl ifanc mewn gofal a'r **rhai sy'n gadael gofal** hefyd wedi'u gorgynrychioli yn y system cyfiawnder troseddol (Staines, 2017) ac maent yn fwy agored i fod yn destun camfanteisio'n droseddol ar blant a chamfanteisio'n rhywiol ar blant (Maxwell a Wallace, 2021; Gofal Cymdeithasol Cymru, 2019).

13. Anabledd

Cesglir data ar nifer y bobl ag anableddau corfforol neu synhwyrdd yng Nghymru drwy gofrestrïadau o dan adran 29 o Ddeddf Cymorth Gwladol 1948. Mae data ar gael trwy StatsCymru yn ôl ystod oedran (0 i 5, 5-17, 18-64 a 65+ oed) ac yn ôl rhyw, gweithgaredd economaidd a rhanbarth. Cesglir data pellach am anabledd trwy'r arolwg blynyddol o'r boblogaeth a gynhelir gan SYG. Mae'r rhain yn fesurau hunanadrodd ac yn seiliedig ar fodolau meddygol yn hytrach na modelau anabledd cymdeithasol. Mae data ar gael yn ôl ystodau oedran (16-24, 25-44 a 45-64 oed) ac yn ôl rhyw, gweithgaredd economaidd a rhanbarth. Yn ogystal â'r setiau data anabledd hyn, mae awdurdodau lleol yn cyflwyno data gweinyddol i Lywodraeth Cymru ar nifer y bobl sy'n hysbys ac y nodwyd bod ganddynt anabledd dysgu.

O fewn y Cyfrifiad Plant sy'n Derbyn Gofal a Chymorth mae newidyn ie/na sy'n nodi a oes gan blentyn, unigolyn ifanc neu riant anabledd neu beidio, sy'n cael ei gwblhau gan weithwyr cymdeithasol ar gofnodion ffeiliau achos.

Mae byrddau iechyd lleol yn cyflwyno data i AGC ar nifer y ceisiadau o dan y trefniadau diogelu wrth amddifadu o ryddid.

Allbynnau

Cyflwynir data anabledd plant ac oedolion gan StatsCymru trwy InfobaseCymru yn ogystal â Phorth Data Gofal Cymdeithasol Cenedlaethol Cymru.

Ansawdd data

Mae cofrestru o dan Ddeddf Cymorth Gwladol 1948 yn wirfoddol felly mae'n bosibl na fydd y niferoedd yn cael eu cynrychioli'n ddigonol, er y gallai'r niferoedd fod yn fwyaf cywir mewn perthynas â nam difrifol ar y golwg oherwydd bod cofrestrïad yn

rhag-amod rhai budd-daliadau ariannol. O ran anableddau dysgu, unwaith eto mae'r data'n debygol o dangynrychioli gwir niferoedd gan na fydd pob unigolyn sydd ag anableddau dysgu sydd wedi cael diagnosis neu heb ddiagnosis yn hysbys i'w awdurdod lleol. Cyflwynir data ar y trefniadau diogelu wrth amddifadu o ryddid gan fyrddau iechyd lleol ond nid yw AGC yn ei ddilysu.

Sut y gellir defnyddio data am anabledd i lywio penderfyniadau ar gyfer gwasanaethau cymdeithasol plant?

Gellir defnyddio data am anabledd i gael gwybodaeth am y **boblogaeth sydd angen** gwasanaethau gofal cymdeithasol plant, ond ychydig o ddata sydd ar gael am **ddarparu gofal**.

Mae plant a phobl ifanc sydd wedi'u cofrestru'n anabl neu sydd ag anableddau dysgu yn aml yn derbyn gofal a chymorth gan eu hawdurdod lleol (Llywodraeth Cymru, 2015; GIG, 2022). Gall anabledd rhiant hefyd olygu bod angen cymorth ychwanegol ar deuluoedd gan y gwasanaethau cymdeithasol (Cleave ac eraill, 2011; Simkiss ac eraill, 2012; Llywodraeth y DU, dim dyddiad). Mewn rhai amgylchiadau, gall plant a phobl ifanc ddod yn ofalwyr ifanc (Coleg Brenhinol Pediatreg ac Iechyd Plant, 2020) ar gyfer aelodau o'r teulu ag anableddau. Mae plant a phobl ifanc ag anabledd mewn mwy o berygl o dderbyn gofal (Baker, 2011).

Gall tueddiadau a phatrymau mewn poblogaethau plant ac oedolion anabl ddangos **lefelau angen** am gymorth gofal cymdeithasol. Gall lefelau anabledd hunangofnodedig trwy ddata arolwg a chyfrifiad roi cyd-destun i ddatganiadau gweinyddol awdurdodau lleol a byrddau iechyd lleol, a gallent fod yn ddatlennol am **angen heb ei ddiwallu** ynghylch anabledd. Fodd bynnag, dylid cymryd gofal wrth wneud cymariaethau ystadegol.

14. Demograffeg a chyfansoddiad aelwydydd

Mae data ar ddemograffeg a chyfansoddiad aelwydydd yng Nghymru ar gael yn gyhoeddus, yn bennaf gan SYG. Mae hyn yn cynnwys data ar faint y boblogaeth a demograffeg, yn ogystal â chyfansoddiad aelwydydd a mudo mewnol a rhyngwladol. Caiff peth data ei ddiweddarau'n flynyddol, tra bo data arall yn cael ei gasglu bob deng mlynedd (er enghraifft, drwy'r Cyfrifiad). Awgrymodd data cyfweiliadau fod deialog barhaus ynghylch y newidynnau rhyw a hunaniaeth rhywedd yn gynyddol bwysig ar gyfer yr holl ddata gweinyddol ac arolwg yng Nghymru.

Allbynnau

Mae Llywodraeth Cymru a SYG yn cynhyrchu amrywiaeth o adroddiadau ar amcangyfrifon poblogaeth ac amcanestyniadau poblogaeth. Yn ogystal, mae trosolwg o ddata demograffig a phoblogaeth ar gael ar Borth Data Gofal Cymdeithasol Cenedlaethol Cymru, Data Cymru, InfobaseCymru a Mapiau Iechyd Cymru.

Ansawdd data

Ystyrir bod amcangyfrifon swyddogol o'r boblogaeth yn syth ar ôl casglu'r Cyfrifiad yn hynod ddibynadwy, yn ogystal â chofrestrau gweinyddol o enedigaethau a marwolaethau. O'r herwydd, mae'r data hwn yn gymaradwy â data gwledydd eraill y DU ac yn ôl daearyddiaethau llai o fewn Cymru. Fodd bynnag, bydd categorïau eraill o ddata'r Cyfrifiad o reidrwydd yn cynnwys gwallau ym mhob cam o'r broses o gasglu a chynhyrchu data – er enghraifft, oherwydd samplu, materion diffiniol, rhagfarnau hunanadrodd, a thrin data coll. Rhaid rhoi cyfrif am y materion ansawdd data hyn wrth ddehongli'r data.

Yn benodol, mae'n bosibl y bydd rhai is-grwpiau'n cael eu tangynrychioli yn nata'r Cyfrifiad, megis pobl ddigartref, trigolion nad ydynt yn siarad Saesneg, a ffoaduriaid a cheiswyr lloches (Cymdeithas Llywodraeth Leol, 2023). Mewn rhai meysydd, gall data fod ar goll neu wedi'i dangynrychioli neu gall y niferoedd fod yn rhy fach i'w cynrychioli, fel y gall ddigwydd gyda hunaniaeth grefyddol. Nid yw rhagamcanion yn gyfrifiadau ond yn amcangyfrifon, ac maent yn aml yn cael eu creu o ffynonellau data cyfun ac felly maent yn destun cwmpas a gwallau'r ffynonellau data gwreiddiol. Gall mudo rhyngwladol fod yn arbennig o agored i ansicrwydd, sy'n bwysig i wasanaethau gofal cymdeithasol sy'n cefnogi mudwyr a cheiswyr lloches sy'n blant a theuluoedd.

Sut y gellir defnyddio data am ddemograffeg a chyfansoddiad aelwydydd i lywio penderfyniadau ar gyfer gwasanaethau cymdeithasol plant?

Gellir defnyddio data am ddemograffeg a chyfansoddiad aelwydydd i gael gwybodaeth am y **boblogaeth sydd angen** gwasanaethau gofal cymdeithasol plant a gall helpu i nodi grwpiau agored i niwed. Gall olrhain tueddiadau a newidiadau o fewn demograffeg poblogaethau ac aelwydydd yn ôl gwahanol is-grwpiau, megis rhyw, ethnigrwydd, crefydd, oedran a mudo, alluogi gwasanaethau gofal cymdeithasol i ddeall newidiadau eang posibl yn **lefel angen** y plant a'r teuluoedd y maent yn eu cefnogi (Webb ac eraill, 2020).

Yn benodol, dangoswyd bod bod yn rhiant sengl, ethnigrwydd ac oedran rhiant yn gysylltiedig â derbyn gwasanaethau gofal cymdeithasol (Simkiss ac eraill, 2013; Webb ac eraill, 2020).

15. Gwydnwch cymunedol, cydlyniant a chynhwysiant

Defnyddir Arolwg Cenedlaethol Cymru i gasglu data ar gyfer Llywodraeth Cymru ar ystod o agweddau ar lesiant cymunedol, gan gwmpasu cydlyniant, gwydnwch a chynhwysiant. Er enghraifft, gofynnir i gyfranogwyr a ydynt yn teimlo eu bod yn perthyn yn eu hardal a bod pobl o gefndiroedd gwahanol yn cyd-dynnu ac yn parchu ei gilydd. Gofynnir hefyd i gyfranogwyr a ydynt yn teimlo y gallant ddylanwadu ar benderfyniadau sy'n effeithio ar eu hardal leol, a ydynt yn teimlo'n ddiogel, ac a ydynt yn fodlon ar yr ardal leol fel lle i fyw. Mae Llywodraeth Cymru yn casglu ystod arall o ddata am yr amgylchedd a chefn gwlad a all fod yn berthnasol i wasanaethau gofal cymdeithasol, megis ansawdd aer ac eiddo sydd mewn perygl o lifogydd, ac mae data ar gael ar eu cyfer fesul awdurdod lleol.

Allbynnau

Mae'r data llesiant cymunedol uchod ar gael i'w weld yn nangosfwrdd llesiant Cymru Data Cymru o dan yr adrannau 'Cymru o Gymunedau Cydlynus' a 'Cymru Gydnerth'. Mae'r un data'n cael ei arddangos drwy ddangosfyrddau InfoBaseCymru yn ei adrannau data ar y gymuned, diogelwch cymunedol a'r amgylchedd. Mae Porth Data Gofal Cymdeithasol Cenedlaethol Cymru hefyd yn cyflwyno data ansawdd aer gan Stats Cymru. Mae Llywodraeth Cymru yn adrodd ar ganfyddiadau allweddol o Arolwg Cenedlaethol Cymru mewn diweddariadau misol a chwarterol.

Ansawdd data

Ceir data cydnerthedd cymunedol yng Nghymru o Arolwg Cenedlaethol Cymru. (Gweler 'Ffynonellau data ac allbynnau' am wybodaeth ar Arolwg Cenedlaethol Cymru.) Tynnodd y rhai a gymerodd ran yn y cyfweiliadau sylw at y ffaith bod ymarfer mewn diogelwch cymunedol yn dibynnu ar ddata'r heddlu ac y gallai mynediad at ddata cymunedol gyfan cyfredol mewn meysydd fel iechyd ac amddifadedd lywio datblygiad strategol.

Pam mae data ar wytnwch cymunedol, cydlyniant a chynhwysiant yn bwysig ar gyfer gofal cymdeithasol?

Gellir defnyddio data am wytnwch cymunedol, cydlyniant a chynhwysiant i gael gwybodaeth am y **boblogaeth sydd angen** gwasanaethau gofal cymdeithasol plant a gall helpu i nodi **grwpiau agored i niwed**.

Gellir ystyried 'lle rydym yn byw', gan gynnwys trosedd a theimlo'n ddiogel, perthyn i gymdogaeth, mynediad i'r amgylchedd naturiol, mynediad at wasanaethau, a boddhad â llety, fel agwedd ar lesiant (What Works Wellbeing, 2017). Yn ogystal,

gellir cysyniadu cydlyniant cymunedol, gwerthoedd a rennir, perthyn, perchnogaeth o brosesau cymunedol a naws gyfunol fel llesiant cymunedol neu 'fod yn dda gyda'n gilydd' (Atkinson ac eraill, 2020). Yn ogystal, canfuwyd bod cydberthynas gadarnhaol rhwng lles unigolion a lefelau ymlyniad cymunedol (Theodori, 2001) a gall cydlyniant cymdeithasol cynyddol atal problemau iechyd meddwl, megis iselder a gorbryder (Breedvelt ac eraill, 2022).

Mae gwella llesiant unigolion a chymunedau, a mynd i'r afael â'r cynnydd mewn problemau iechyd meddwl ar gyfer oedolion a phlant a phobl ifanc yn flaenoriaethau allweddol i Lywodraeth Cymru (Llywodraeth Cymru, 2022). Mae iechyd meddwl gwael ymysg oedolion (fel rhieni) a phlant yn gysylltiedig â'r tebygolrwydd o angen ychwanegol gan wasanaethau gofal cymdeithasol plant a risg uwch y bydd plant yn derbyn gofal (Wood ac eraill, 2022).

Mewn perthynas â ffactorau amgylcheddol lleol megis ansawdd aer a pherygl llifogydd, mae anghydraddoldebau hysbys lle mae pobl sy'n byw mewn ardaloedd mwy difreintiedig yn wynebu risgiau amgylcheddol anghymesur o uwch na'r rhai mewn ardaloedd llai difreintiedig (Hastings ac eraill, 2005). Mae plant sy'n byw mewn ardaloedd o amddifadedd mewn mwy o berygl o ddechrau derbyn gofal ac felly mae'r croestoriad rhwng risgiau amgylcheddol ac amddifadedd yn haeddu archwilio ymhellach mewn perthynas ag **angen** gofal cymdeithasol a **darparu gwasanaethau**. Gallai'r ystadegau cymunedol hyn ddarparu naratif ategol i ddangosyddion cenedlaethol a chael eu defnyddio gan Fyrddau Gwasanaethau Cyhoeddus mewn perthynas â'u hasesiadau llesiant lleol a'u cynlluniau llesiant lleol.

16. Themâu eraill

Yn ogystal â'r themâu craidd a drafodir yn yr adroddiad hwn, mae data arall sydd ar gael i'r cyhoedd a allai fod yn berthnasol i wasanaethau gofal cymdeithasol plant. Rydym wedi cynnwys yn y daenlen Darganfod Data dair thema ychwanegol y bernir eu bod yn berthnasol.

- Gofal cymdeithasol oedolion: mesurau amrywiol yn ymwneud â diogelu oedolion a darparu gwasanaethau, gan gynnwys mathau o gam-drin, nifer yr adroddiadau a dderbyniwyd, a nifer yr oedolion yr amheuir eu bod mewn perygl.
- Gwahaniaethu: niferoedd Cymru gyfan o bobl sydd wedi profi gwahaniaethu, aflonyddu neu gam-drin, yn ôl math o wahaniaethu.
- Y Gymraeg: sgiliau Gymraeg wedi'u rhannu'n siarad, darllen, ysgrifennu a deall.

Mae rhagor o fanylion am y mathau o ddata sydd ar gael o dan y themâu hyn, ble i gael gafael ar y data, allbynnau defnyddiol, a gwybodaeth am ansawdd data ar gael yn y daenlen Darganfod Data.

Ffynonellau data ac allbynnau

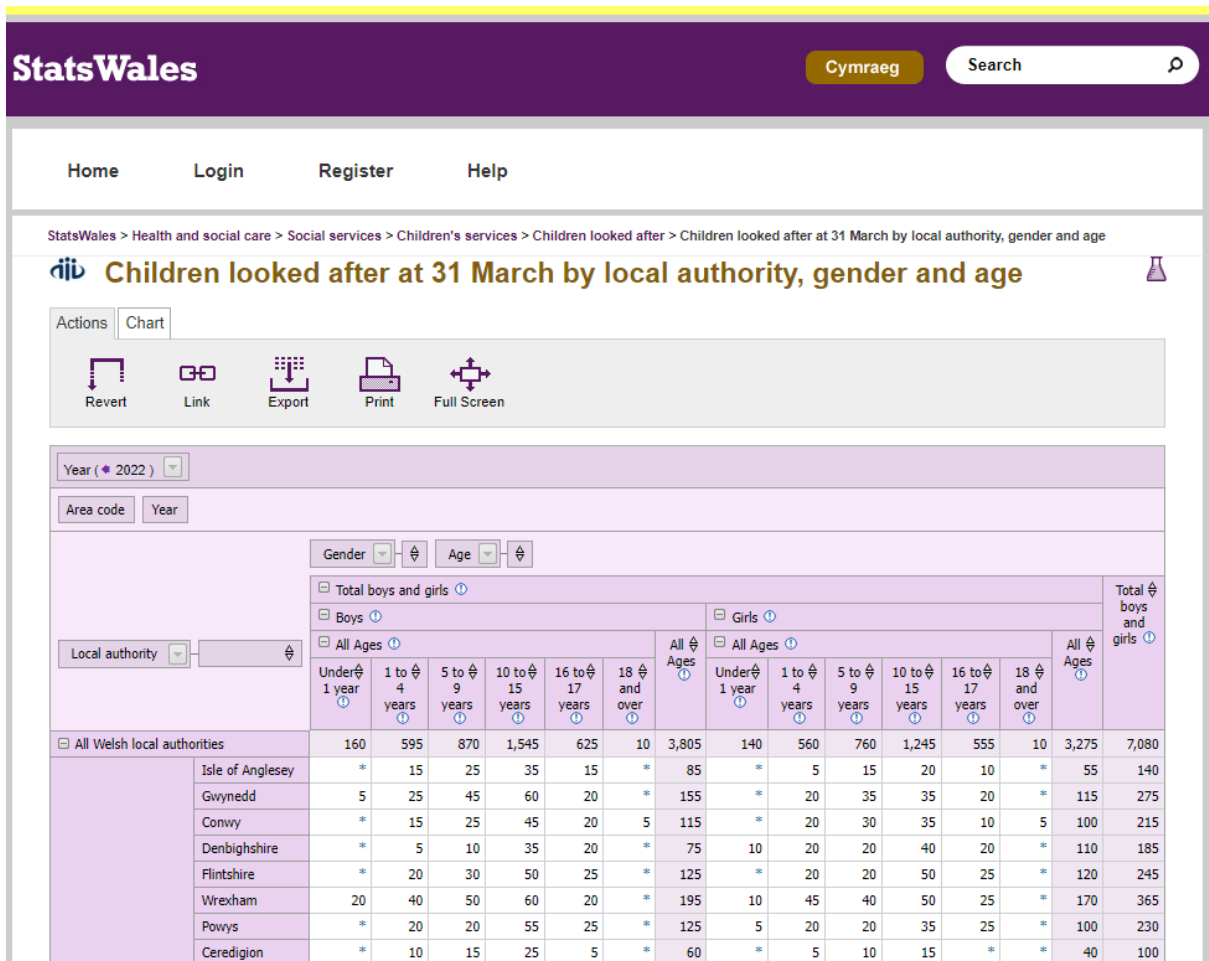
Mae'r data a grybwyllir yn y themâu uchod ar gael mewn sawl fformat. Mae StatsCymru yn cynhyrchu tablau y gellir eu lawrlwytho ac sy'n ddefnyddiol ar gyfer edrych ar un pwnc (e.e. cyfradd y plant mewn gofal) yn ôl ardal neu ddemograffeg. Ar gyfer dadansoddi data amlasiantaeth ar lefel ardal (e.e. awdurdod lleol), byddai angen lawrlwytho setiau data, eu paru a'u dadansoddi. Ar gyfer dewis arall sy'n haws ei ddefnyddio, mae nifer o ddangosfyrddau data ar gael, sy'n galluogi defnyddwyr i blotio data amlasiantaeth mewn amrywiaeth o fformatau (e.e. siartiau bar, mapiau gwres ac ati). Mae ffynonellau data ac allbynnau wedi'u crynhoi isod.

StatsCymru

Mae StatsCymru yn ystorfa ar-lein sydd yn rhad ac am ddim i'w defnyddio sy'n galluogi defnyddwyr i weld a thrin data cyfanredol Cymru ar lefelau daearyddol gwahanol (e.e. awdurdod lleol) a chreu a lawrlwytho tablau o ystod eang o ffynonellau. Mae'r system yn cwmpasu bron i 1,000 o setiau data. Trefnir y catalog yn ôl thema, gan gynnwys thema iechyd a gofal cymdeithasol, neu gellir chwilio am setiau data gan ddefnyddio geiriau allweddol. Mae ystadegau poblogaeth cyffredinol ar gael ac mae meysydd thematig eraill yn cynnwys addysg, tai a llesiant. Mae StatsCymru yn defnyddio datganiadau data gweinyddol o wasanaethau ledled Cymru yn ogystal â data o arolygon. Darperir metadata ar gyfer pob set ddata, mae'r holl ystadegau'n dilyn y safonau a ddiffinnir gan Awdurdod Ystadegau'r DU, ac fe'u cynhyrchir yn unol ag egwyddorion y Cod Ymarfer ar gyfer Ystadegau Swyddogol.

Nid oes data crai ar gael, ond gellir trin data er yn ôl, er enghraifft, blwyddyn, rhyw, oedran ac ardal fel y dangosir yn Ffigur 2.

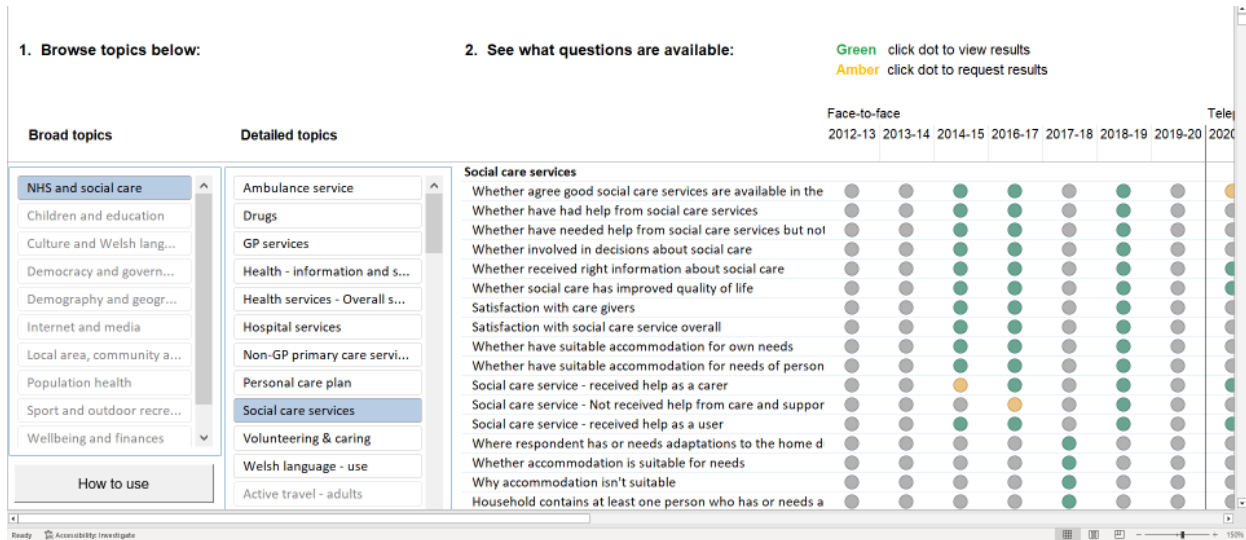
Ffigur 2: Ciplun o dabl data StatsCymru yn cwmpasu plant sy'n derbyn gofal ar 31 Mawrth yn ôl awdurdod lleol, rhywedd ac oedran.



Arolwg Cenedlaethol Cymru

Mae Arolwg Cenedlaethol Cymru yn casglu data gan tua 12,000 o oedolion yng Nghymru bob blwyddyn trwy gyfweiliadau ffôn a holiaduron ar-lein. Ymdrinnir ag ystod o themâu megis lles a barn pobl ar wasanaethau cyhoeddus. Mae Llywodraeth Cymru yn cyhoeddi adroddiad o ganlyniadau'r arolwg yn flynyddol, mae canlyniadau cyfun ar gael drwy StatsCymru, ac mae data crai dienw yn cael ei adneuo gyda Gwasanaeth Data'r DU. (Rhaid i ddefnyddwyr gofrestru gyda Gwasanaeth Data y DU i weld canlyniadau'r arolwg.) Mae dangosydd canlyniadau Arolwg Cenedlaethol Cymru hefyd ar gael ([yma](#)) – gweler Ffigur 3 am giplun.

Ffigur 3: Ciplun o ddangosydd canlyniadau Arolwg Cenedlaethol Cymru.



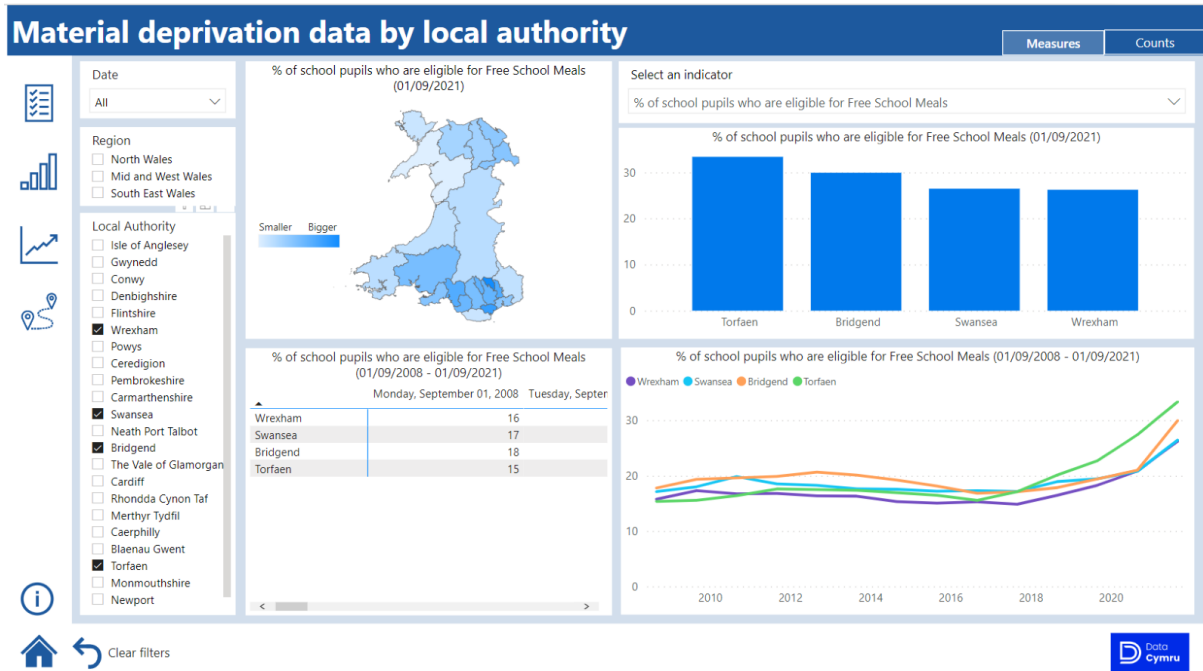
Mae gwybodaeth am ansawdd data a manylion technegol ar gyfer Arolwg Cenedlaethol Cymru yn cael eu cyhoeddi gan Lywodraeth Cymru (Llywodraeth Cymru, 2023). Mae Awdurdod Ystadegau'r Deyrnas Unedig wedi dynodi'r ystadegau hyn yn Ystadegau Gwladol, yn unol â Deddf Ystadegau a Gwasanaeth Cofrestru 2007 ac yn dynodi cydymffurfedd â'r Cod Ymarfer ar gyfer Ystadegau. Mae statws Ystadegau Gwladol yn golygu bod ystadegau swyddogol yn bodloni'r safonau uchaf o ddibynadwyedd, ansawdd a gwerth cyhoeddus (Awdurdod Ystadegau'r DU, 2023).

Mae'r gyfradd ymateb yn uchel ar gyfer arolwg ffôn ond nid yw cyfran sylweddol o'r rhai a samplwyd yn cymryd rhan, sy'n debygol o effeithio ar gywirdeb yr amcangyfrifon a gynhyrchir. Mae cyfyngau hyder sy'n dangos maint y gwallau samplu wedi'u cynnwys yng nghanlyniadau'r arolwg a gyhoeddir gan StatsCymru. Mae llawer o gwestiynau'r arolwg yn cael eu defnyddio mewn arolygon cenedlaethol eraill, sy'n caniatáu cymariaethau â gwledydd eraill y DU. Datblygir cwestiynau'r arolwg i fod mor hygyrch â phosibl, ond efallai na fydd cyfranogwyr yn gallu ymateb yn gywir, neu efallai na fyddant yn dymuno gwneud hyn, a gellir camddeall cwestiynau. Gall ymatebion anghywir effeithio ymhellach ar ddilysrwydd yr amcangyfrifon a gynhyrchir. Nid yw'r arolwg yn cynnwys pobl sy'n byw mewn sefydliadau cymunol (e.e. cartrefi gofal, cartrefi troseddwr ifanc preswyl, hosteli, a neuaddau myfyrwyr), sy'n golygu na fydd gofaluwr plant a phobl ifanc mewn lleoliadau preswyl yn cael eu cynnwys yn sampl yr arolwg. Mae maint y sampl yn golygu nad yw dadansoddiadau cadarn ar gyfer ardaloedd daearyddol llai ac is-grwpiau bach eraill bob amser yn bosibl.

Mae Llywodraeth Cymru yn cyhoeddi ystod eang o adroddiadau hygyrch a chrynodebau o ddata bob chwarter ac yn flynyddol. Fe'i gwneir yn glir ar gyfer pob adroddiad ai dyma'r datganiad diweddaraf sy'n cael ei weld, ac, os nad yw'r datganiad diweddaraf, darperir dolen i'r datganiad hwnnw ar gyfer y set ddata honno.

Porth Data Gofal Cymdeithasol Cenedlaethol Cymru

Gofal Cymdeithasol Cymru sy'n cynnal Porth Data Gofal Cymdeithasol Cenedlaethol Cymru. Mae Gofal Cymdeithasol Cymru yn gweithio gydag ystod eang o sefydliadau, yn ogystal â phobl sy'n defnyddio gwasanaethau gofal a chymorth, i osod safonau ac atebolrwydd ar gyfer y gweithlu gofal a chymorth yng Nghymru, gwella gwasanaethau gofal cymdeithasol, rhannu arfer da, gosod blaenoriaethau ar gyfer ymchwil, a darparu gwybodaeth i'r cyhoedd a sefydliadau eraill. Mae Porth Data Gofal Cymdeithasol Cenedlaethol Cymru yn cyflwyno ystod o ystadegau cyfanredol gan Lywodraeth Cymru sy'n cwmpasu gofal cymdeithasol oedolion, gofalwyr, plant a phobl ifanc, iechyd a llesiant, sut mae arian yn cael ei wario, pobl a lle, a'r gweithlu gofal cymdeithasol. Bwriad y porth yw darparu mynediad cyflym at ystadegau gofal cymdeithasol cymharol ar gyfer Cymru i bobl sy'n gweithio yn y sector gofal cymdeithasol a'r cyhoedd yn gyffredinol. Mae llawer o ystadegau ar gael ar lefel Cymru gyfan. Mae data ar lefel awdurdod lleol hefyd ar gael trwy graffiau 'golwg cyflym' (gweler Ffigur 4). Fodd bynnag, wrth wneud cymariaethau, dylid bod yn ofalus wrth gyflwyno niferoedd yn hytrach na chyfraddau neu ganrannau.



Mae barn ychwanegol yn dangos 'crynodedb data' fesul awdurdod lleol gydag ystadegau allweddol, tueddiadau, a safleoedd MALIC (gweler Ffigur 6).

Ffigur 6: Ciplun o olwg cryno ar dlodi fel y dangosir gan Data Cymru.

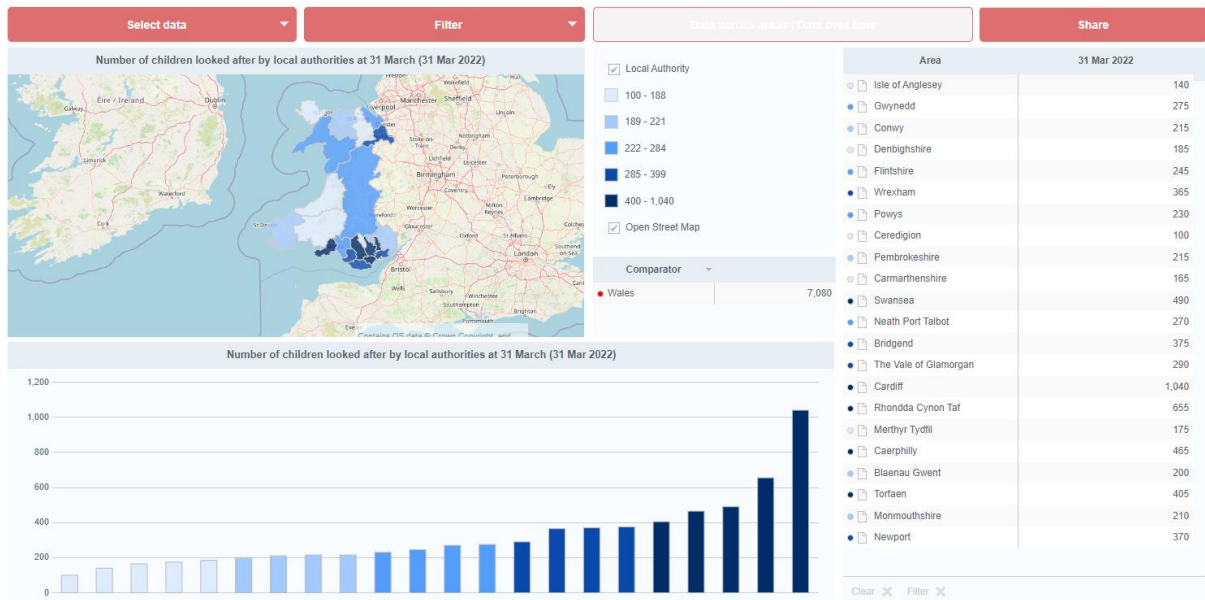


Mae data'r Cyfrifiad a gyflwynir yn Data Cymru yn dangos poblogaeth Cymru drwy gyfrwng offeryn rhyngweithiol. Mae'r offeryn yn galluogi defnyddwyr i wneud dewisiadau yn ôl ardal awdurdod lleol, rhyw ac oedran, ac i weld data fel niferoedd poblogaeth, poblogaeth fesul cilometr sgwâr, neu nifer yr aelwydydd. Dangosir newidiadau dros amser o 2001 ac mae graff bar yn cymharu niferoedd neu gyfraddau fesul awdurdod lleol.

InfoBaseCymru

Mae InfoBase Cymru yn cael ei ddatblygu, ei gefnogi a'i gynnal gan Uned Ddata Llywodraeth Leol – Cymru. Cyflwynir data Llywodraeth Cymru fesul pwnc trwy fapiau rhyngweithiol gyda hidlyddion ar gyfer blwyddyn y data sydd ar gael yn ogystal â hidlyddion daearyddol fesul rhanbarth Bwrdd Partneriaeth Rhanbarthol, rhanbarth Partneriaeth Sgiliau Rhanbarthol, neu awdurdod lleol. Cynhwysir data gofal cymdeithasol plant, yn ogystal ag addysg, y blynyddoedd cynnar, iechyd, amddifadedd a lles. Cyflwynir graffiau cymharol rhwng ardaloedd awdurdodau lleol yn ogystal â fesul awdurdod lleol dros amser (gweler Ffigur 7). Mae'r data cyfanredol a metadata hefyd ar gael i'w lawrlwytho.

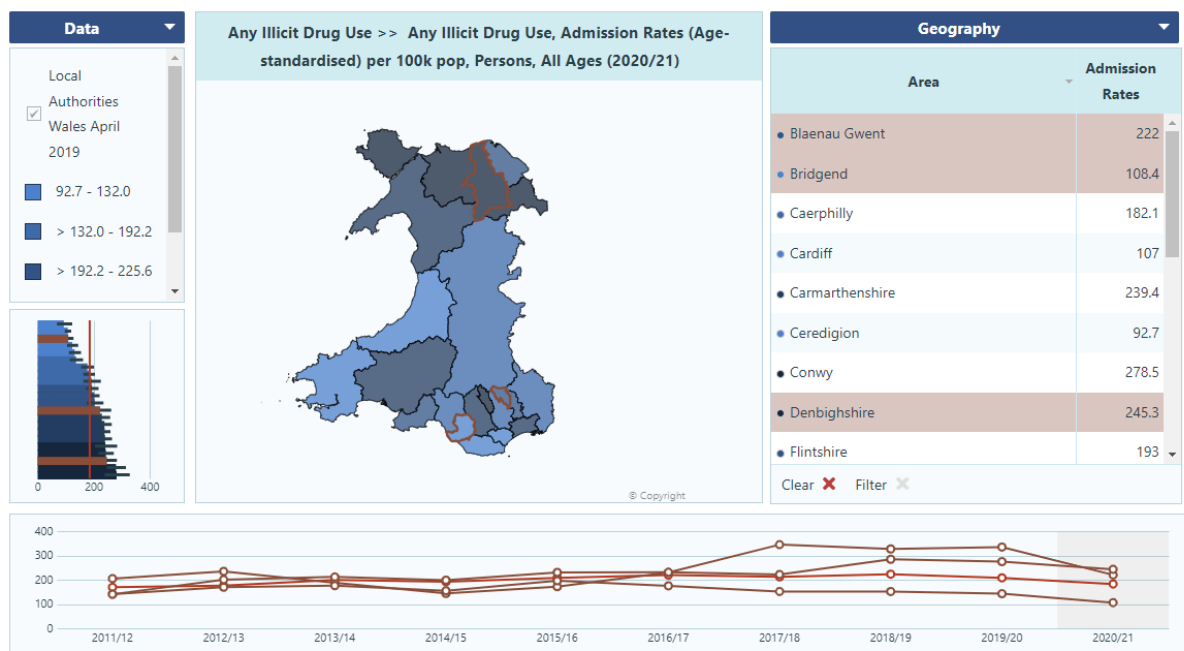
Ffigur 7: Ciplun o ddata yn ymwneud â nifer y plant sy'n derbyn gofal fesul awdurdod lleol ar 31 Mawrth 2022 fel y'i cyflwynwyd gan InfoBaseCymru



Mapiau Iechyd Cymru

Offeryn mapio rhyngweithiol sydd ar gael i'r cyhoedd yw Mapiau Iechyd Cymru ar gyfer archwilio data iechyd Cymru. Mae'n mapio amrywiaeth o ddangosyddion iechyd o dan gategoriâu iechyd eang, ac yn galluogi defnyddwyr i archwilio a chymharu data lleol a chenedlaethol fesul ardal a thros amser (gweler Ffigur 8). Cynhwysir data a all fod yn arbennig o berthnasol o fewn gofal cymdeithasol plant megis mamolaeth ac iechyd plant, anhwylderau meddyliol ac ymddygiadol, a chamddefnyddio sylwedddau.

Ffigur 8: Ciplun o ddata sy'n ymwneud â chyfraddau defnyddio cyffuriau anghyfreithlon a derbyniadau i'r ysbyty, fel y dangosir gan Fapiau Iechyd Cymru.



Mae MapDataCymru yn ffynhonnell data sector cyhoeddus yng Nghymru, gan ddarparu llwyfan data a rennir i aelodau'r cyhoedd ac awdurdodau cyhoeddus (Llywodraeth Cymru, 2023). Mae catalog data yn galluogi defnyddwyr i bori data gofodol, gweld mapiau, a lawrlwytho data i'w ddadansoddi. Mae'r dangosydd mapiau yn galluogi defnyddwyr i weld a chyfuno haenau data gofodol o'r catalog. Er bod llawer o'r data yn ymwneud â thirweddau ffisegol a geowleidyddol a seilwaith, rhywbeth sy'n berthnasol i ofal cymdeithasol plant yw setiau data MALIC ar gyfer 2014 a 2019, sydd ar gael drwy'r offeryn data hwn.

Iechyd Cyhoeddus Cymru

Mae Iechyd Cyhoeddus Cymru yn cyhoeddi dangosfyrddau data ar amrywiaeth o bynciau iechyd y cyhoedd megis sgrinio, y nifer sy'n cael eu himiwneiddio, a chlefydau a heintiau. Er enghraifft, mae dangosfyrddau rhyngweithiol yn dangos cyfraddau wythnosol a nifer yr hysbysiadau o glefydau a heintiau, ac mae data ar gael yn flynyddol yn ôl bwrdd iechyd lleol, oedran a rhyw. Mae Iechyd Cyhoeddus Cymru hefyd yn cynnal dangosfwrdd data'r Rhwydwaith Ymchwil Iechyd mewn Ysgolion. Mae'r Rhwydwaith Ymchwil Iechyd mewn Ysgolion yn cynnal arolygon lefel myfyrwyr ac ysgolion sy'n casglu metrigau iechyd a lles allweddol o dros 90 y cant o ysgolion uwchradd prif ffrwd yng Nghymru. Mae rhagor o wybodaeth am y Rhwydwaith Ymchwil Iechyd mewn Ysgolion ar gael yn <https://www.shrn.org.uk/cy/>.

Trafodaeth

Nod yr adroddiad hwn oedd disgrifio'r dirwedd o ran data amlasiantaeth yng Nghymru ar gyfer plant sydd mewn perygl neu mewn gofal a'u teuluoedd y mae angen cymorth arnynt. Categoriwyd data yn themâu a nodwyd rhanddeiliaid allweddol o bob thema i wirio cysondeb canfyddiadau ein chwiliadau data a chanfod sut mae data amlasiantaeth yn cael ei ddefnyddio ar hyn o bryd a'i ddefnydd posibl yn y dyfodol.

Mae'r adroddiad yn amserol o ystyried bod y Prif Weinidog Mark Drakeford wedi nodi bod lleihau cyfraddau gofal yng Nghymru yn flaenoriaeth i Lywodraeth Cymru (Canolfan Polisi Cyhoeddus Cymru, 2022) a'r argymhelliad yn yr Adolygiad Annibynnol o Ofal Cymdeithasol Plant yn Lloegr i wneud gwell defnydd o ddata ar gyfer gwneud penderfyniadau ac adeiladu tystiolaeth ym maes gofal cymdeithasol plant (MacAlister, 2022).

Prif ganfyddiadau

Argaeledd data

Tynnodd yr adolygiad data sylw at y symiau mawr o ddata amlasiantaeth sydd ar gael yn gyhoeddus sy'n berthnasol i ofal cymdeithasol plant. Gellir dosbarthu'r data sydd ar gael fel a ganlyn:

- 1. Gofal cymdeithasol plant (gan gynnwys gwariant)**
- 2. Ymadawyr gofal**
- 3. Grwpiau sy'n agored i niwed**
- 4. Addysg**
- 5. Iechyd**
- 6. Iechyd meddwl**
- 7. Cam-drin domestig**
- 8. Camddefnyddio sylweddau**
- 9. Amddifadedd**
- 10. Tai a digartrefedd**
- 11. Cyflogaeth a'r farchnad lafur**
- 12. Troseddu**
- 13. Anabledd**
- 14. Demograffeg a chyfansoddiad aelwydydd**
- 15. Gwydnwch cymunedol, cydlyniant a chynhwysiant**
- 16. Themâu eraill**

Mae mwyafrif y data yn eiddo i Lywodraeth Cymru ac mae ar gael ar StatsCymru. Fodd bynnag, mae sawl dangosfwrdd data arall (a amlinellir yn "Ffynonellau ac allbynnau data") sy'n aml yn cyflwyno'r un data, er bod hyn mewn ffyrdd ychydig yn wahanol. Gallai hyn ei gwneud yn ddryslyd i ddefnyddwyr data wybod pa ddangosfwrdd i'w ddefnyddio ac mae felly'n rhwystr posibl i ddefnyddio data amlasiantaeth. Gall un dangosfwrdd data cynhwysfawr fod yn fwy defnyddiol.

Mae data ar gael ar lefelau Cymru gyfan, awdurdod lleol, bwrdd iechyd lleol, heddlu ac Ardal Gynnyrch Ehangach Haen Is. Fodd bynnag, ni ellir cymharu rhai setiau data rhwng ardaloedd (gweler yr adran "A ellir ei gymharu?" ar y daenlen Darganfod Data). At hynny, dim ond mewn cyfuniad â Lloegr yr oedd rhywfaint o ddata ar gael (er enghraifft, y rhan fwyaf o ddata CAF/CASS a rhywfaint o ddata troseddu), ond mae'r tueddiadau data yn dal yn ddefnyddiol i'w hystyried wrth feddwl am angen a darparu gwasanaethau.

Gellir cysylltu data o'r un lefel ddaearyddol yn ôl enw ardal neu god. Mae'n bosibl cysylltu gwahanol ddaearyddiaethau gan ddefnyddio'r tablau chwilio a geir ar Borth Daearyddiaeth Agored SYG (<https://geoportal.statistics.gov.uk/>), sy'n paru, er enghraifft, Ardaloedd Cynnyrch Ehangach Haen Is ag awdurdodau lleol. Gellir defnyddio daearyddiaethau llai i archwilio amrywiadau o fewn ardal.

Defnyddiau data posibl

Un o ganfyddiadau allweddol y darganfyddiad data hwn yw'r swm mawr ac amrywiol o ddata sydd ar gael yn gyhoeddus a gasglwyd yng Nghymru sy'n berthnasol i ofal cymdeithasol plant. Mae gan y data sydd ar gael i'r cyhoedd ar hyn o bryd botensial ar gyfer asesu angen yn y boblogaeth gyffredinol, a allai ddangos y galw am gymorth i blant a theuluoedd agored i niwed, a rhywfaint o botensial wrth fesur y cyflenwad a defnydd o wasanaethau. Fodd bynnag, mae gan y data botensial mwy cyfyngedig ynghylch canlyniadau i blant a theuluoedd sy'n cael cymorth neu wasanaethau gan ofal cymdeithasol plant. Byddai cysylltu data ymhellach yn gwella ein dealltwriaeth yn yr holl feysydd hyn.

Asesu angen, galw a defnydd gwasanaethau

Mae gan y data sydd ar gael ar hyn o bryd y potensial i lywio dadansoddiadau ac asesiadau o anghenion plant agored i niwed megis y rhai sy'n byw mewn teuluoedd â phroblemau camddefnyddio sylweddau, cam-drin domestig a phroblemau iechyd meddwl, yn ogystal â'r rhai sy'n byw gyda'r risgiau cynyddol sy'n gysylltiedig ag amddifadedd, trosedd a thai gwael. Mae data iechyd ac addysg cyson ac o ansawdd uchel yn galluogi dadansoddiadau ar draws poblogaethau ac o fewn ardaloedd geowleidyddol llai.

Mae Hodges (2020a; 2020b; 2020c) wedi dangos mewn tri adroddiad sut y gellir dadansoddi data gofal cymdeithasol ac amddifadedd sydd ar gael yn gyhoeddus i ddangos tueddiadau, llifoedd i mewn i'r system ac allan ohoni, ac amrywiadau rhwng awdurdodau lleol.

Mae'r ffactorau sy'n gysylltiedig â chyfraddau uwch o ymyriadau gofal cymdeithasol plant wedi'u hen sefydlu (Hodges, 2020; Fitzsimons ac eraill, 2022). Ffordd syml i awdurdodau lleol asesu lefelau angen yn eu hardal yw edrych ar dueddiadau yn y ffactorau hyn bob blwyddyn, neu'n amlach pan fo data ar gael. Er enghraifft, byddai'n bosibl plotio cyfraddau digwyddiadau sy'n ymwneud â cham-drin domestig neu gamddefnyddio sylweddau fesul ardal. Gallai newidiadau mewn cyfraddau awgrymu newidiadau yn yr angen a allai fod â goblygiadau i lefel y galw am ymyrraeth gan wasanaethau cymdeithasol plant. Mae'n werth nodi efallai nad yw'r rhan fwyaf o ddata gweinyddol yn adlewyrchu'r angen gwirioneddol, ond yn hytrach y defnydd o wasanaethau. Mae angen nas diwallwyd yn anos i'w fesur, ond gallai data arolygon

ategu data gweinyddol i roi darlun llawnach. Gellid gwneud cymariaethau ar ystod o ardaloedd geowleidyddol.

Wrth wneud cymariaethau rhwng newidynnau dros amser a rhwng ardaloedd, mae'n bwysig meddwl pa ffactorau eraill all fod yn dylanwadu ar y berthynas. Er enghraifft, gallai lefelau amddifadedd ddylanwadu ar un neu'r ddau o'r newidynnau sy'n cael eu cymharu. Mae'n bosibl rheoli ar gyfer amddifadedd neu ffactorau eraill a all fod yn dylanwadu ar lefelau angen.

Crybwyllwyd lefelau rhagamcanol o angen a galw (e.e. cyfraddau plant sy'n derbyn gofal) yn y dyfodol yn y cyfweiliadau fel arf defnyddiol a cham nesaf posibl ar gyfer dadansoddi data ym maes gofal cymdeithasol plant. Fodd bynnag, cydnabyddir anawsterau wrth gynhyrchu rhagamcanion ystyrion (yn fethodolegol ac o ran adnoddau). Yn ogystal, mae angen gofal i sicrhau nad yw rhagamcanion yn mynd yn eu blaenau i labelu unigolion/grwpiau â chanlyniadau.

Mesur y cyflenwad o wasanaethau

Mae'r data ynghylch y cyflenwad o wasanaethau i blant a theuluoedd agored i niwed braidd yn gyfyngedig. Mae data ar gael i'r cyhoedd ar gyllid, gwariant ac ystadegau'r gweithlu, megis gwariant ar wasanaethau cymorth i deuluoedd, nifer y gweithwyr cymdeithasol, swyddi gwag, gweithwyr asiantaeth, a nodweddion gweithwyr. Gellid defnyddio'r data hwn ar y cyd â data am angen. Enghreifftiau perthnasol fyddai ymchwilio i weld a yw gwariant ar wasanaethau ataliol yn gysylltiedig â newidiadau mewn lefelau plant ar gynlluniau amddiffyn plant, neu a yw nifer y staff asiantaeth yn gysylltiedig â chanlyniadau gwaeth i blant, megis ansefydlogrwydd lleoliadau, oherwydd diffyg parhad ymysg gweithwyr cymdeithasol (Dartington Service Design Lab, 2018).

Tra bod y Dangosyddion Perfformiad Gwasanaethau Cymdeithasol newydd ar gyfer Cymru yn darparu cipluniau meintiol o rai elfennau o ddarparu gwasanaethau, mae angen mwy o ddata sydd ar gael yn gyhoeddus ynghylch atgyfeiriadau, gwasanaethau ymyrraeth gynnar ac atal, mentrau newydd ym maes darparu gwasanaethau, a gwasanaethau cyfraith teulu. Yn ogystal, datgelodd yr astudiaeth darganfod data hon absenoldeb o ddata ansoddol, a chadarnhaodd ymgynghori â rhanddeiliaid fod natur a chymhlethdod cymorth gofal cymdeithasol yn golygu y gallai casglu data ansoddol arferol ddarparu cyd-destun gwerthfawr i ddata gweinyddol presennol. Awgrymodd data cyfweiliadau y gallai fod potensial i ddefnyddio technegau prosesu a dadansoddi iaith naturiol ar ffeiliau achos a data gofal cymdeithasol ansoddol i roi data meintiol yn ei gyd-destun.

Mesur canlyniadau

Mae'r data sydd ar gael i'r cyhoedd yn fwyaf cyfyngedig mewn perthynas â chanlyniadau i blant a theuluoedd sy'n ymwneud â gwasanaethau gofal cymdeithasol.

Mae potensial i ddata sydd ar gael yn gyhoeddus ar hyn o bryd fod o rywfaint o ddefnydd ar gyfer mesurau newid systemau awdurdodau cyfan – er enghraifft, lleihau cyfradd y plant mewn gofal neu gynyddu cyfran y plant sy'n cael eu rhoi mewn gofal gan berthnasau. Mae gwaith parhaus ar gysylltu data ar lefel unigol ar draws iechyd, addysg, cyfiawnder troseddol a gofal cymdeithasol yng Nghymru yn parhau i wella'r posibilïadau ar gyfer dadansoddiadau sy'n ymwneud â chanlyniadau. Fodd bynnag, nid yw'r mathau hyn o ddata cysylltiedig ar gael i'r cyhoedd ac nid yw allbynnau ymchwil i gysylltiadau data bob amser yn cael eu dadansoddi fesul awdurdod lleol. Gallai allbynnau sydd wedi'u teilwra i ddarparwyr gwasanaethau, neu sicrhau bod ffurfiau anadnabyddadwy o ddata cysylltiedig ar gael i'r cyhoedd, alluogi gwell defnydd o ddata canlyniadau gan awdurdodau lleol wrth iddynt wneud penderfyniadau. Er enghraifft, cyhoeddi data cyrhaeddiad addysgol uwch ar gyfer ymadawyr gofal.

Mae cyfleoedd hefyd i awdurdodau lleol ddefnyddio eu data mewnol eu hunain i ategu data sydd ar gael i'r cyhoedd. Er enghraifft, monitro cyfraddau ymyrraeth gofal cymdeithasol cyn ac ar ôl gweithredu polisi neu wasanaeth newydd (fel cynadleddau grŵp teulu).

Ansawdd data

Mae materion ansawdd data yn gyffredin i bob set ddata eilaidd. Mae'n ddefnyddiol meddwl am ansawdd data o ran cwmpas, cyflawnrwydd, cysondeb, cywirdeb a pherthnasedd (wedi'u haddasu o'r chwe dimensiwn, fel y'u diffinnir gan Gymdeithas Rheoli Data y DU (DAMA(UK)) a'uc cymeradwyo gan Lywodraeth y DU (<https://www.gov.uk/government/news/meet-the-data-quality-dimensions>)). Roedd asesu pob set ddata gan ddefnyddio'r fframwaith hwn y tu allan i gwmpas yr adroddiad hwn, ond mae'r daenlen Darganfod Data yn darparu crynodebau a dolenni gwefan i ddogfennaeth ansawdd data. Isod, rydym wedi crynhoi materion data allweddol i fod yn ymwybodol ohonynt wrth ddefnyddio setiau data eilaidd.

Cwmpas

Mae'n debygol iawn y bydd gan bob cronfa ddata, hyd yn oed y rhai sydd i fod i gwmpasu poblogaethau cyfan, megis cronfeydd data gweinyddol, is-boblogaethau sy'n cael eu tangynrychioli neu sy'n absennol – er enghraifft, plant neu breswylwyr heb gyfeiriad sefydlog. Mae yna hefyd unigolion sy'n gwrthod cymryd rhan yng ngwasanaethau'r llywodraeth am resymau personol, a all gael eu dylanwadu gan eu hethnigrwydd, crefydd neu gredoau gwleidyddol (Christen a Schnell, 2023).

Cyflawnrwydd

Mae data coll yn gyffredin mewn llawer o setiau data. Mewn rhai achosion, nid yw gwerth coll yn cynnwys unrhyw wybodaeth werthfawr, neu gall fod â dehongliadau lluosog, megis nad yw unigolyn am ddatgelu gwybodaeth benodol (Hand, 2021; Little a Ruben, 2020). Felly, dylid ystyried tuedd a gyflwynir yn y modd yr ymdrinnir â data coll mewn adroddiadau ansawdd data wrth wneud rhagdybiaethau am ddata sydd ar gael yn gyhoeddus.

Cysondeb

Mae codau ar gyfer dosbarthu amgylchiadau neu amodau (e.e. Dosbarthiad Rhyngwladol Clefydau) yn newid dros amser – er enghraifft, canfu John ac eraill (2016) y dechreuodd meddygon teulu newid eu hymddygiad cofnodi ar gyfer iselder tua 2006, gan gofnodi symptomau iselder yn lle diagnosis. Roedd hyn yn golygu ei bod yn ymddangos bod diagnosis o iselder yn lleihau, pan oedd cofnodi symptomau iselder yn cynyddu mewn gwirionedd. Mae'r un peth yn wir am ddiffiniadau data neu drothwyon ar gyfer gwasanaethau – er enghraifft, efallai y bydd gan rai awdurdodau lleol drothwyon gwahanol ar gyfer rhoi plentyn mewn gofal yn erbyn cadw plentyn gartref gyda chymorth ychwanegol (Child Protection Resource, 2014). Dylid bod yn ofalus felly wrth wneud rhagdybiaethau am newidiadau mewn lefelau angen neu wahaniaethau rhwng ardaloedd.

Cywirdeb

Mae data gweinyddol yn cael ei gasglu gan fodau dynol. Gall cywirdeb data gael ei effeithio gan y camgymeriadau a'r dewisiadau y mae pobl yn eu gwneud, gofynion newidiol, systemau cyfrifiadurol a chofnodi data newydd, ac adnoddau ac amser cyfyngedig, yn ogystal â phenderfyniadau y dylanwadir arnynt gan resymau gwleidyddol neu economaidd (Christen a Schnell, 2023). Yn yr un modd, gall cyfranogwyr ddarparu gwybodaeth anghywir. Gall hyn hefyd fod yn wir am ymatebion i arolygon. Mae rhesymau cymdeithasol, diwylliannol a phersonol pam y gallai unigolion benderfynu darparu manylion personol anghywir (Christen a Schnell, 2023). Anaml y caiff y materion ansawdd data hyn eu hadrodd mewn adroddiadau ansawdd data. Dylid tybio felly y bydd rhywfaint o anghywirdeb wrth ddefnyddio data gweinyddol ac arolygon.

Ystyriaeth bwysig arall yw cywirdeb ac argaeledd metadata (a elwir hefyd yn eiriaduron data). Mae metadata yn cynnwys agweddau megis y ffynhonnell, perchnogaeth, disgrifiadau amrywiol, y parthau a'r systemau codio a ddefnyddir, a disgrifiadau o ddimensiynau ansawdd data, yn ogystal â gwybodaeth am lanhau a phrosesu data. Mae metadata yn hanfodol i ddeall strwythur, cynnwys ac ansawdd

cronfa ddata (Christen a Schnell, 2021). Fodd bynnag, fel y canfuwyd yn yr astudiaeth hon, yn aml nid yw metadata ar gael, mae'n anghyflawn, mae wedi dyddio, neu ddim ond drwy brosesau cymeradwyo sy'n cymryd llawer o amser y gellir ei gael (Jorm, 2015).

Perthnasedd

Ni chesglir data gweinyddol gyda chwestiynau ymchwil, polisi neu ymarfer penodol mewn golwg. Felly, efallai na fydd yr wybodaeth a gesglir, ansawdd y data a'r cyfnod casglu data bob amser yn addas.

At hynny, mae'n bwysig ystyried y camsyniad ecolegol (Firebaugh, 2001) wrth ddefnyddio data lefel gyfanredol. Dyma le tybir bod perthnasoedd a geir ar lefel gyfanredol yn bresennol ar lefel unigol. Er enghraifft, os yw data cyfanredol yn dangos perthynas rhwng lefel troseddu mewn ardal a lefelau plant mewn gofal, ni ellir tybio bod yr un berthynas rhwng troseddu a phlant sy'n dechrau derbyn gofal yn bodoli ar lefel yr unigolyn. Mae'n bosibl y bydd y berthynas yn bodoli ar lefel unigol ond ni ellir rhagdybio hyn.

Ystyriaeth derfynol ar gyfer perthnasedd data yw data sydd wedi dod i ben. Mae'r data hwn wedi'i amlygu mewn coch yn y daenlen amgaeëdig. Gall data sy'n dod i ben fod yn ddefnyddiol ar gyfer dadansoddiadau hanesyddol, ond rhaid bod yn ofalus wrth ei gymharu â setiau data cyfredol sy'n ymddangos yn debyg, oherwydd gall cysyniadau gael eu mesur yn wahanol. Er enghraifft, nid ystyrir bod y set ddata plant mewn angen sydd wedi dod i ben yn gymaradwy â set ddata plant sy'n derbyn gofal a chymorth, fel y crybwyllwyd yn Adran 1 wrth sôn am ofal cymdeithasol plant.

Data nad yw ar gael

Mae digonedd o ddata amlasiantaeth ar gael yn gyhoeddus, ac er nad yw'n bosibl canfod yr holl ddata nad yw ar gael, yma rydym yn trafod y setiau data hynny sydd fwyaf perthnasol i ofal cymdeithasol plant.

Atgyfeiriadau at ofal cymdeithasol plant. Nid yw data ar nifer yr atgyfeiriadau at ofal cymdeithasol plant, y rhai heb unrhyw gamau pellach, a'r ffynhonnell atgyfeirio ar gael yn gyhoeddus. Mae'r data hwn ar gael yn Lloegr. Byddai'r data hwn yn helpu awdurdodau lleol i ddeall a chymharu'r galw am wasanaethau, a lle y gellid gwella systemau i gynyddu effeithlonrwydd. Er enghraifft, pe bai llawer o atgyfeiriadau mewn awdurdod lleol yn arwain at ddim gweithredu pellach, gallai brysbennu atgyfeiriadau'n effeithiol arbed amser i weithwyr cymdeithasol weithio'n fwy effeithiol gyda'r plant a'r teuluoedd sydd angen cymorth fwyaf (Dartington Service Design Lab, 2019).

Cofrestriadau amddiffyn plant cyn geni. Yn wahanol i'w ragflaenydd, y Cyfrifiad Plant mewn Angen, nid yw'r set ddata plant sy'n derbyn gofal a chymorth yn cynnwys nifer y rhai sydd ar y gofrestr amddiffyn plant cyn cael eu geni. Mae'n rhaid bod plentyn wedi'i eni i fod yn gymwys i'w gynnwys yn y Cyfrifiad Plant sy'n Derbyn Gofal a Chymorth. Mae'r plant hyn yn cyfrif am tua 4% o achosion amddiffyn plant (StatsCymru, 2023). Canfu adroddiad gan Arsyllfa Cyfiawnder Teuluol Nuffield fod cyfradd y plant dan ddwy wythnos oed sy'n mynd i ofal yng Nghymru wedi mwy na dyblu rhwng 2015 a 2018, gydag amrywiad sylweddol mewn cyfraddau symud rhwng rhai awdurdodau lleol (Alrouh ac eraill, 2019). Mae hyn yn codi materion tegwch, ac felly mae'n bwysig bod awdurdodau lleol yn gallu monitro a chymharu cyfraddau plant sydd ar y gofrestr amddiffyn plant cyn cael eu geni.

Data llys teulu Cymru. Mae data llys teulu sydd ar gael yn gyhoeddus a gesglir gan Cafcass Cymru wedi'i gyfyngu i nifer y ceisiadau adran 31 (gorchmynion gofal). Mae data CAFCASS sydd ar gael yn gyhoeddus ar gyfer Lloegr yn llawer cyfoethocach ac yn dangos y galw am wasanaethau CAFCASS, sydd wedi cynyddu ar gyfer achosion cyfraith breifat a chyhoeddus dros y pum mlynedd diwethaf (CAFCASS, 2023). Mae gan gynnydd yn y galw am wasanaethau CAFCASS oblygiadau uniongyrchol i'r galw ar wasanaethau gofal cymdeithasol plant ac felly mae diffyg data sydd ar gael i'r cyhoedd yng Nghymru yn creu man dall i awdurdodau lleol sydd am fesur y galw posibl am wasanaethau gan ddefnyddio data sydd ar gael yn gyhoeddus.

Data am ymadawyr gofal. Mae ystod y data a gasglwyd ar y rhai sy'n gadael gofal yng Nghymru wedi'i lleihau'n sylweddol. Er enghraifft, nid oes data ar gael i'r cyhoedd ar hyn o bryd am nifer y rhai sy'n gadael gofal mewn addysg uwch yng Nghymru. Mae'r data hwn yn bwysig i fesur symudedd cymdeithasol y rhai sy'n gadael gofal (Llywodraeth Cymru, 2013). Mae data UCAS ar gael ar gyfer y DU gyfan, ond nid yw wedi'i ddadansoddi fesul cenedl. Mae'n dangos bod nifer yr ymgeiswyr o'r DU sydd â chefnidir profiad gofal wedi dyblu ers 2008 (UCAS, 2022). Mae'n bwysig i awdurdodau lleol ddeall a yw'r un tueddiadau'n wir yng Nghymru wrth ystyried buddsoddi mewn gwasanaethau ehangu cyfranogiad priodol i leihau anghydraddoldebau. At hynny, peidiodd â chasglu data am gymwysterau addysgol y rhai sy'n gadael gofal yn 2016 ar ôl cyflwyno Deddf Gwasanaethau Cymdeithasol a Llesiant (Cymru) 2014 (Allnatt ac eraill, 2022). Roedd Deddf 2014 hefyd yn golygu bod gwybodaeth a gesglir am y rhai sy'n gadael gofal ar eu pen-blwydd yn 19 oed – er enghraifft, a ydynt mewn llety addas – bellach yn cael ei chasglu ar gyfer y rhai sy'n gadael gofal ar eu pen-blwydd yn 16 oed yn unig. Er mai nod y newidiadau hyn i reoleiddio a chasglu data oedd cryfhau'r cymorth a roddir i bobl ifanc sy'n gadael gofal (Allnatt ac eraill, 2022), mae gwybodaeth ar gyfer plant hyn sy'n gadael gofal ar groesffordd bosibl lle maent yn dechrau bod yn annibynnol bellach ar goll. Mae casglu dilynol dros y tymor hwy wedi'i gyfyngu i ganran yr holl rai sy'n gadael gofal

sydd mewn addysg, hyfforddiant neu gyflogaeth 12 mis a 24 mis ar ôl gadael gofal. Mae bwloch data sylweddol mewn canlyniadau tymor hwy ar gyfer y rhai sy'n gadael gofal, a allai helpu i lywio penderfyniadau awdurdodau lleol ynghylch y cymorth sydd ei angen ar bobl ifanc sy'n gadael gofal.

Heriau

Oherwydd natur hen neu hen ffasiwn rhai setiau data, roedd hi ar adegau yn heriol dod o hyd i gysylltiadau uniongyrchol â ffynonellau data, neu i'r dogfennau technegol ac ansawdd a oedd yn cyd-fynd â'r rhain. Yn aml, byddai'r hyperddolen ar gyfer dogfennau ansawdd a arddangosir ar safleoedd allbwn wedi'i thorri, ac roedd angen chwilio ymhellach i gael yr wybodaeth angenrheidiol.

Er mwyn ei gwneud yn bosibl hidlo'r daenlen Darganfod Data er hwylustod, roedd angen sicrhau bod yr wybodaeth a gofnodwyd mewn categorïau penodol yn gydlynol ac yn gryno. Roedd hyn yn cyflwyno heriau wrth ddisgrifio rhai setiau data, gan nad oedd disgrifiad categori 'un maint i bawb' bob amser yn syml. Er enghraifft, wrth amlinellu pa mor aml y cafodd y data ei ddiweddarau, efallai ei fod wedi bod yn flynyddol fel arfer, ond roedd tarfu ar gasglu data ar ôl pandemig COVID-19 yn golygu bod y diweddariad nesaf wedi'i oedi neu'n anhysbys. Roedd yr anhawster hwn hefyd yn bresennol wrth ystyried y gall data a gesglir o wahanol ffynonellau amrywio o ran fformat.

Yn ogystal, roedd bwloch amser rhwng y pwynt o chwilio am ddata a chyhoeddi, ac mae data newydd yn dod ar gael yn gyson. Felly nid yw bob amser yn bosibl i'r darllenydd gael y cofnod mwyaf diweddar.

Mae'r dangosfyrddau gwahanol sy'n cael eu creu gan ddefnyddio data sydd ar gael i'r cyhoedd yn hawdd eu cyrchu ac yn darparu amrywiaeth o ddulliau gwahanol a hawdd eu defnyddio o weld data cymhleth. Fodd bynnag, nid yw ffynonellau data bob amser yn glir, ac mae dangosfyrddau gwahanol yn trefnu themâu a setiau data yn wahanol, gan ei gwneud yn anodd sicrhau bod y daenlen Darganfod Data yn cyfeirio at yr holl ddangosfyrddau sydd ar gael. Mae'n debygol na fydd rhai cyflwyniadau data yn cael eu cynnwys ond gellid ychwanegu at y daenlen Darganfod Data dros amser.

Cryfderau a chyfyngiadau

Mae'r darganfyddiad data hwn yn darparu adnodd i awdurdodau lleol, llunwyr polisi ac ymchwilwyr i gael mynediad cyflym at ystod o ffynonellau data amlasiantaeth sy'n berthnasol i blant a theuluoedd a darganfod amdanynt. Gellir hidlo'r tabl yn ôl categori, ffynhonnell, dyddiad, lefel ddaearyddol, a mwy. Er bod sawl dangosfwrdd data wedi'u cyhoeddi, nid oes gan yr un o'r rhain restr mor helaeth o adnoddau data ac yn aml nid oedd yr wybodaeth a oedd yn cyd-fynd â nhw ar gael neu nid oedd yn

bodoli. Mae'r defnyddiwr hefyd yn dibynnu ar y dangosfyrddau'n cael eu diweddarau'n rheolaidd, ac yn aml nid ydynt.

Fodd bynnag, mae casglu data yn datblygu'n gyflym. Daw'r data i ben a daw setiau data newydd i'r amlwg. Mae'r prosiect hwn felly yn fan cychwyn a bydd angen ei ddiweddarau'n rheolaidd. At hynny, er ein bod wedi ceisio casglu'r holl ffynonellau data, mae'n bosibl bod rhai wedi'u methu. Datgelodd y darganfyddiad data fwy o setiau data na'r disgwyl, ac roedd data'n aml yn cael ei ddyblygu ar draws sawl plattform, gan ei gwneud yn gymhleth i ddatblygu darlun cwbl gywir a chyflawn gyda'r adnoddau sydd ar gael ar gyfer y prosiect. Er y cymerwyd ymagwedd gynhwysol, ffocws y darganfyddiad data oedd setiau data a oedd yn berthnasol i blant a theuluoedd. Roedd rhai setiau data y tu hwnt i gwmpas y prosiect – er enghraifft, gwariant ar bob gwasanaeth cyhoeddus. Gwnaeth y tîm y penderfyniadau ynghylch pa setiau data i'w cynnwys ac felly gallent fod wedi cyflwyno tuedd.

Argymhellion

Mae'r dirwedd o ran data amlasiantaeth sydd ar gael i'r cyhoedd yng Nghymru yn sylweddol ac yn gymhleth. Ceisiodd y prosiect hwn ddogfennu'r dirwedd hon i'w gwneud yn fwy hygyrch i'r rhai sy'n gwneud penderfyniadau mewn gwasanaethau gofal cymdeithasol.

Wrth ddefnyddio data i lywio penderfyniadau, mae hefyd yn bwysig ystyried ansawdd data, perthnasedd data a pha ddata sydd ar goll.

Mae'r adroddiad darganfod data hwn yn gwneud chwe argymhelliad ar draws tri maes:

1. Gwella allbynnau presennol data Cymreig sydd ar gael yn gyhoeddus

- a. Dylai darparwyr data gynnwys dogfennaeth ansawdd data glir gyda'u setiau data a gwirio'n rheolaidd bod dolenni i'r dogfennau hyn yn gweithio – gweler “Heriau” (tudalen 52) am ragor o wybodaeth.
- b. Dylai dangosfyrddau data gynnwys manylion clir a dolenni i setiau data a ddefnyddir ar gyfer eu delweddiadau, yn enwedig mewn achosion lle mae setiau data lluosog yn cael eu defnyddio gyda'i gilydd. Gweler “Heriau” (tudalen 52) am ragor o wybodaeth.
- c. Dylai buddsoddiad ganolbwyntio ar ddiweddarau a gwella dangosfyrddau data presennol yn rheolaidd, yn hytrach na chreu dangosfyrddau newydd. Gweler “Argaeledd data” (tudalen 45) am ragor o fanylion.

2. Mynd i'r afael â bylchau data allweddol

- a. Gallai Llywodraeth Cymru ystyried casglu a sicrhau bod data ar gael am atgyfeiriadau at ofal cymdeithasol plant a nifer yr atgyfeiriadau sy'n arwain at "ddim gweithredu pellach", yn unol â Lloegr. Gweler "Data nad yw ar gael" (tudalen 51).
- b. Gallai Llywodraeth Cymru ystyried casglu ystod ehangach o ddata ar ganlyniadau i blant a theuluoedd sy'n ymwneud â gwasanaethau cymdeithasol. Gallai hyn gynnwys data ar y boblogaeth sy'n gadael gofal mewn perthynas ag iechyd, mynediad at addysg bellach a chyflogaeth. Gweler "Mesur canlyniadau" (tudalen 48).

3. Cyfeiriadau defnydd data yng Nghymru yn y dyfodol

- a. Dylid cefnogi grwpiau trafod amlasiantaeth â rhanddeiliaid i asesu anghenion data yn rheolaidd, sut mae data presennol yn cael ei ddefnyddio, a sut y gellir gwella'r gwaith o gasglu a darparu data yn barhaus. Amlygodd data cyfweiliadau fod y mathau hyn o gyfarfodydd yn arbennig o addysgiadol, ond bod angen newid ar lefel systemau i gefnogi'r cyfarfodydd hyn, yn hytrach na dibynnu ar unigolion â diddordeb.

Cyfeirnodau

Advance (2021). Gwasanaeth Dargyfeirio Merched Llundain: The impact of community support on diverting women from the criminal justice system. Ar gael yn: [London-Womens-Diversion-report-2021-final-.pdf \(advancecharity.org.uk\)](#)

Alrouh, B., Broadhurst, K., Cusworth, L., Griffiths, L., Johnson, R. D., Akbari, A., a Ford, D. (2019). *Born into care: newborns and infants in care proceedings in Wales*. Arsyllfa Cyfiawnder Teulu Nuffield.

Baker, C. (2011). *Permanence and stability for disabled looked after children*. Iriss. Adalwyd o <https://www.iriss.org.uk/resources/insights/permanence-stability-disabled-looked-after-children#:~:text=Disabled%20children%20constitute%20a%20significant%20group%20in%20the,being%20placed%20inappropriately%20in%20comparison%20to%20non-disabled%20children>.

Baxter, C. a Tobin, K. (2019). *Investment in Children's Services: The Renfrewshire Fund Map*. Dartington Service Design Lab. Adalwyd ar 16 Chwefror 2023 o <https://static1.squarespace.com/static/5c86931b4d87114c07db1adb/t/5d39b1a8582e1500011e6b40/1564062130452/EA+fund+map+report+SHORT.pdf>

Bennett, D. L., Mason, K. E., Schlüter, D. K., Wickham, S., Lai, E. T., Alexiou, A., ... a Taylor-Robinson, D. (2020). Trends in inequalities in Children Looked After in England between 2004 and 2019: a local area ecological analysis. *BMJ open*, 10(11), e041774.

Bennett, D. L., Schlüter, D. K., Melis, G., Bywaters, P., Barr, B., Wickham, S., a Taylor-Robinson, D. C. (2021). *Child poverty and children entering care: A natural experiment using longitudinal area-level data in England, 2015-2020*. Ar gael yn SSRN 3972210.

Bhopal, K. (2004). Gypsy travellers and education: Changing needs and changing perceptions. *British Journal of Educational Studies*, 52(1), 47-64.

Blackmore, R., Gray, K. M., Boyle, J. A., Fazel, M., Ranasinha, S., Fitzgerald, G., ... a Gibson-Helm, M. (2020). Systematic review and meta-analysis: the prevalence of mental illness in child and adolescent refugees and asylum seekers. *Journal of the American Academy of Child & Adolescent Psychiatry*, 59(6), 705-714.

Breedvelt, J. J., Tiemeier, H., Sharples, E., Galea, S., Niedzwiedz, C., Elliott, I., a Bockting, C. L. (2022). The effects of neighbourhood social cohesion on preventing

depression and anxiety among adolescents and young adults: rapid review. *BJPsych open*, 8(4), e97.

Bywaters, P., Scourfield, J., Jones, C., Sparks, T., Elliott, M., Hooper, J., McCartan, C., Shapira, M., Bunting, L. a Daniel, B., 2020. Child welfare inequalities in the four nations of the UK. *Journal of Social Work* 20(2), tt. 193-215.

CAFCAS (2023). *Our data – trends over time*. Adalwyd ar 16 Chwefror 2023 o <https://www.cafcass.gov.uk/about-cafcass/our-data/>

Cleaver, H., Unell, I. ac Aldgate, J. (2011). Children's needs – parenting capacity: child abuse: parental mental illness, learning disability, substance misuse and domestic violence. Ail rifyn Llundain: TSO, The Stationery Office.

Celsis (2019). *Homelessness and care experience: Beyond the headlines May 2019*. Adalwyd ar 16 Chwefror 2023 o https://www.celcis.org/application/files/7215/5835/3996/Beyond_The_Headlines__Homelessness_May_2019.pdf

Child Protection Resource (2014). *Threshold criteria*. Adalwyd o <https://childprotectionresource.online/category/the-law/key-legal-principles/threshold-criteria/>

Christen, P., a Schnell, R. (2023). Thirty-three myths and misconceptions about population data: from data capture and processing to linkage. *International Journal of Population Data Science*, 8(1).

Clark, C., a Cemlyn, S. (2005). The social exclusion of Gypsy and Traveller children.

Copeland, W. E., Wolke, D., Shanahan, L., a Costello, E. J. (2015). Adult functional outcomes of common childhood psychiatric problems: a prospective, longitudinal study. *JAMA psychiatry*, 72(9), 892-899.

Cree, V. E. (2003). Worries and problems of young carers: issues for mental health. *Child & Family Social Work*, 8(4), 301-309.

CPS (2022). *Children classed as domestic abuse victims under new guidance | Gwasanaeth Erlyn y Goron*. Adalwyd o: <https://www.cps.gov.uk/cps/news/children-classed-domestic-abuse-victims-under-new-guidance>

Cygan - Rehm, K., Kuehnle, D., ac Oberfichtner, M. (2017). Bounding the causal effect of unemployment on mental health: Nonparametric evidence from four countries. *Health Economics*, 26(12), 1844-1861.

Dartington Service Design Lab (2018). *Applying System Dynamics in Children's Social Care in England*. Adalwyd ar 16 Chwefror 2023 o <https://systemdynamics.org.uk/wp-content/uploads/2018-Day1-Dartington-Presentation.pdf>

Dartington Service Design Lab (2019). *Using System Dynamics in Children's Social Care: A different approach for a pressing problem*. Adalwyd ar 16 Chwefror 2023 o <https://static1.squarespace.com/static/5c86931b4d87114c07db1adb/t/5d1608b9ed836000010137a2/1561725115806/Lab-Insight-Using-System-Dynamics-in-Children%E2%80%99s-Social-Care.pdf>

Adran Addysg (2020). *Widening participation in higher education: Academic Year 2020/21*. Adalwyd ar 16 Chwefror 2023 o <https://explore-education-statistics.service.gov.uk/find-statistics/widening-participation-in-higher-education>

Dieckhoff, M., a Gash, V. (2015). Unemployed and alone? Unemployment and social participation in Europe. *International Journal of Sociology and Social Policy*, 35(1/2), 67-90.

Evans, R., Katz, C. C., Fulginiti, A., a Taussig, H. (2022). Sources and types of social supports and their association with mental health symptoms and life satisfaction among young adults with a history of out-of-home care. *Children*, 9(4), 520.

Fitzsimons, P., James, D., Shaw, S., a Newcombe, B. (2022). *Drivers of activity in children's social care: Research report: Mai 2022*.

Ford, K., Newbury, A., Meredith, Z., Evans, J., Hughes, K., Roderick, J., ... a Bellis, M. A. (2020). Understanding the outcome of police safeguarding notifications to social services in South Wales. *The Police Journal*, 93(2), 87-108.

Forrester, D., Wood, S., Waits, C., Jones, R., Bristow, D., a Taylor-Collins, E. (2021). *Gwasanaethau cymdeithasol a chyfraddau gofal plant yng Nghymru: Arolwg o'r sector Canolfan Polisi Cyhoeddus Cymru*.

Hand, D. J. (2020). *Dark data: Why what you don't know matters*. Princeton University Press. doi: 10.2307/j.ctvmd85db

Hastings, A., Fflint, J., McKenzie, C., a Mills, C. (2005). *Environmental problems and service provision in deprived and more affluent neighbourhoods*. Caerefrog:

Sefydliad Joseph Rowntree. Adalwyd o

<https://www.jrf.org.uk/report/environmental-problems-and-service-provision-deprived-and-more-affluent-neighbourhoods>

Hodges, H. R. (2020a). *Plant sy'n Derbyn Gofal yng Nghymru: Ffactorau sy'n Cyfrannu at Amrywiadau yng Nghyfraddau Awdurdodau Lleol*. Canolfan Polisi Cyhoeddus Cymru.

Hodges, H. R. (2020b). *Plant sy'n Derbyn Gofal yng Nghymru: Tueddiadau Canolfan Polisi Cyhoeddus Cymru*.

Hodges, H. R. (2020c). *Plant sy'n Derbyn Gofal yng Nghymru: Llifoedd i mewn ac allan o'r system gofal*. Canolfan Polisi Cyhoeddus Cymru.

Horgan, D., a Ní Raghallaigh, M. (2019). The social care needs of unaccompanied minors: The Irish experience. *European Journal of Social Work*, 22(1), 95-106.

Janes, E., 2022. *Caring Lives: What do young people who care for family members need to thrive? An empirical investigation* (Traethawd hir doethurol, Prifysgol Caerdydd).

John, A., McGregor, J., Fone, D., Dunstan, F., Cornish, R., Lyons, R. A., a Lloyd, K. R. (2016). Case-finding for common mental disorders of anxiety and depression in primary care: an external validation of routinely collected data. *BMC medical informatics and decision making*, 16, 35. doi: 10.1186/s12911-016-0274-7

Jorm, L. (2015). Routinely collected data as a strategic resource: priorities for methods and workforce. *Public health research & practice*, 25(4). Doi: 10.17061/phrp2541540

Kohl, P. L., Edleson, J. L., English, D. J., a Barth, R. P. (2005). Domestic violence and pathways into child welfare services: Findings from the National Survey of Child and Adolescent Well-Being. *Children and Youth Services Review*, 27(11), 1167-1182.

Lee, A., Elliott, M., Scourfield, J., Bedston, S., Broadust, K., Ford, D. V., a Griffiths, L. J. (2022). Children receiving care and support and children in need, administrative records in Wales. *International Journal of Population Data Science*, 7(1). doi: 10.23889/ijpds.v7i1.1694.

Little, R. J., a Rubin, D. B. (2020). *Statistical Analysis with Missing Data* (trydydd argraffiad). Hoboken: Wiley. doi: 10.1002/9781119482260

Cymdeithas Llywodraeth Leol (2023). *The Equality Act and protected characteristics*. Adalwyd o <https://www.local.gov.uk/equality-act-and-protected-characteristics#:~:text=The%20characteristics%20that%20are%20protected%20by%20the%20Equality,maternity%20race%20religion%20or%20belief%20sex%20sexual%20orientation>

Long, S. J., Evans, R. E., Fletcher, A., Hewitt, G., Murphy, S., Young, H., a Moore, G. F. (2017). Comparison of substance use, subjective well-being and interpersonal relationships among young people in foster care and private households: a cross sectional analysis of the School Health Research Network survey in Wales. *BMJ open*, 7(2), e014198.

MacAlister, J. (2022). The independent review of children's social care. Adran Iechyd a Gofal Cymdeithasol, ar gael yn: www.gov.uk/government/groups/independent-review-of-childrens-social-care

Mannay, D., Staples, E., Hallett, S., Roberts, L., Rees, A., Evans, R., ac Andrews D. (2015). *Understanding the educational experiences and opinions, attainment, achievement and aspirations of looked after children in Wales*.

McManus, S., Bebbington, P. E., Jenkins, R., a Brugha, T. (2016). *Mental health and wellbeing in England: the adult psychiatric morbidity survey 2014*. GIG Digidol.

Miller, K. M., 2006. The impact of parental incarceration on children: An emerging need for effective interventions. *Child and Adolescent Social Work Journal*, 23, tt. 472-486.

Page, N., Langford, M., a Higgs, G. (2018). An evaluation of alternative measures of accessibility for investigating potential 'deprivation amplification' in service provision. *Applied Geography*, 95, 19-33.

Pitchforth, J., Fahy, K., Ford, T., Wolpert, M., Viner, R. M., a Hargreaves, D. S. (2019). Mental health and well-being trends among children and young people in the UK, 1995–2014: analysis of repeated cross-sectional national health surveys. *Psychological medicine*, 49(8), 1275-1285.

Roberts, L., Maxwell, N. ac Elliott, M., 2019. When young people in and leaving state care become parents: What happens and why?. *Children and Youth Services Review*, 104, t. 104387.

Roy, J. (2021). Children living with parental substance misuse: A cross-sectional profile of children and families referred to children's social care. *Child & Family Social Work*, 26(1), 122-131.

Coleg Brenhinol Pediatreg ac Iechyd Plant (2020). Young Carers. Adalwyd o <https://stateofchildhealth.rcpch.ac.uk/evidence/family-and-social-environment/young-carers/#:~:text=Young%20carers%20are%20children%20and%20young%20people%20under,members%20of%20their%20family%20who%20are%20unable%20to>

Rehm, J., a Shield, K. D. (2019). Global burden of disease and the impact of mental and addictive disorders. *Current psychiatry reports*, 21, 1-7.

Sebba, J., Berridge, D., Luke, N., Fletcher, J., Bell, K., Strand, S., ... ac O'Higgins, A. (2015). *The educational progress of looked after children in England: Linking care and educational data*. Adran Addysg Prifysgol Rhydychen / Prifysgol Bryste.

Simkiss, D. E. ac eraill (2012) 'Health service use in families where children enter public care: a nested case control study using the General Practice Research Database', *BMC Health Services Research*, 12(1), t. 65. doi:10.1186/1472-6963-12-65.

Simkiss, D. E., Stallard, N. a Thorogood, M. (2013) 'A systematic literature review of the risk factors associated with children entering public care: Risk factors for public care', *Child: Care, Health and Development*, 39(5), tt. 628–642. doi:10.1111/cch.12010.

Gofal Cymdeithasol Cymru (2020, Chwefror 24). *Dangosfwrdd newydd ar gyfer deall gwariant awdurdodau lleol ar ofal cymdeithasol*. Adalwyd ar 16 Chwefror 2023 o https://gofalcymdeithasol.cymru/straeon-newyddion/dangosfwrdd-newydd-ar-gyfer-deall-gwariant-awdurdodau-lleol-ar-ofal-cymdeithasol?_gl=1*ho91bx*_ga*MTY3NTI1MzY5NC4xNzAxMTYyMjQ1*_ga_NZV6WMW0HJ*MTcwMTE2MjI0NC4xLjAuMTcwMTE2MjI0NC4wLjAuMA..

Staines, J. (2017). Looked after children and youth justice: a response to recent reviews. *Safer Communities*, 16(3), 102-111.

Ystadegau Cymru (dim dyddiad). *Plant mewn angen*. Adalwyd o: <https://statscymru.llyw.cymru/Catalogue/Health-and-Social-Care/Social-Services/Childrens-Services/Children-in-Need>

Strokosch, K., ac Osborne, S. P. (2016). Asylum seekers and the co-production of public services: Understanding the implications for social inclusion and citizenship. *Journal of Social Policy*, 45(4), 673-690.

UCAS (2022). *Next Steps: What is the experience of students from a care background in education?* Adalwyd 16 Chwefror 2023 o

<https://www.ucas.com/file/658381/download?token=CjzUGJ79>

Llywodraeth y DU (dim dyddiad). *Benefits and financial support if you're disabled or have a health condition.* Adalwyd o <https://www.gov.uk/browse/benefits/disability>

Llywodraeth y DU (2023). *Code of Practice for Statistics.* Adalwyd 16 Mai 2023 o'r [Cod Ymarfer ar gyfer Ystadegau \(statisticsauthority.gov.uk\)](https://www.statisticsauthority.gov.uk)

Awdurdod Ystadegau'r DU (2023). *Rhestr o Ystadegau Gwladol.* Adalwyd o <https://uksa.statisticsauthority.gov.uk/list-of-national-statistics/#:~:text=What%20is%20a%20National%20Statistic%3F%20Official%20statistics%20are,in%20the%20Ystadegau%20a%20Cofrestru%20Gwasanaeth%20Deddf%202007.>

UNICEF UK (1989). *Confensiwn y Cenhedloedd Unedig ar Hawliau'r Plentyn.* https://downloads.unicef.org.uk/wp-content/uploads/2010/05/UNCRC_PRESS200910web.pdf?_ga=2.78590034.795419542.1582474737-1972578648.15824

Canolfan Polisi Cyhoeddus Cymru (2022). *Gwasanaethau cymdeithasol a chyfraddau gofal plant yng Nghymru: Arolwg o'r sector* Adalwyd o: <https://www.wcpp.org.uk/cy/cyhoeddi/gwasanaethau-cymdeithasol-plant-cymru/>.

Webb, C. J. R., a Bywaters, P. (2018). Austerity, rationing and inequity: trends in children's and young peoples' services expenditure in England between 2010 and 2015, *Local Government Studies*, 44 (3), 391-415.

Webb, C., Bywaters, P., Scourfield, J., Davidson, G. a Bunting, L. (2020). Cuts both ways: ethnicity, poverty, and the social gradient in child welfare interventions. *Children and Youth Services Review*, 117, 105299.

Llywodraeth Cymru (2013). *Social Mobility Indicators.* Adalwyd o: <https://www.gov.uk/government/publications/social-mobility-indicators>

Llywodraeth Cymru (2014). *Deddf Gwasanaethau Cymdeithasol a Llesiant (Cymru) 2014.* Ar gael yn [Deddf Gwasanaethau Cymdeithasol a Llesiant \(Cymru\) 2014 \(legislation.gov.uk\)](https://www.legislation.gov.uk)

Llywodraeth Cymru (2015). *Help if you have a disabled child.* Adalwyd ar 16 Chwefror o: <https://www.gov.uk/help-for-disabled-child>

Llywodraeth Cymru (2019). *Mesurau Perfformiad Gwasanaethau Cymdeithasol: Ebrill 2018 i Fawrth 2019*. Adalwyd 16 Chwefror 2023 o [Mesurau perfformiad gwasanaethau cymdeithasol: Ebrill 2018 i Fawrth 2019 | LLYW.CYMRU](#)

Llywodraeth Cymru (2023). *Fframwaith Perfformiad a Gwella ar gyfer y Gwasanaethau Cymdeithasol: Arweiniad Ychwanegol*. Adalwyd 31 Mai 2023 o <https://www.llyw.cymru/fframwaith-perfformiad-gwella-ar-gyfer-y-gwasanaethau-cymdeithasol-mesur-gweithgarwch-pherfformiad>

Llywodraeth Cymru (2021). *Dull Integredig o Wella Deilliannau Addysgol Plant sy'n Derbyd Gofal yng Nghymru*. Adalwyd 16 Chwefror 2023 o <https://www.llyw.cymru/sites/default/files/statistics-and-research/2021-09/dull-integredig-o-wella-deilliannau-addysgol-plant-syn-derbyn-gofal-yng-nghymru.pdf>

Llywodraeth Cymru (2022). *Mesur Iechyd Meddwl (Cymru) 2010: Gorffennaf i Fedi 2022*. Adalwyd 16 Chwefror 2023 o <https://www.llyw.cymru/mesur-iechyd-meddwl-cymru-2010-gorffennaf-i-fedi-2022>

Llywodraeth Cymru (2023). *MapDataCymru – Beth ydyn ni'n ei wneud*. Adalwyd o: <https://mapdata.llyw.cymru/>

Llywodraeth Cymru (2023). *Arolwg Cenedlaethol Cymru: gwybodaeth dechnegol*. Adalwyd o <https://www.llyw.cymru/arolwg-cenedlaethol-cymru-gwybodaeth-dechnegol>

Senedd Cymru (2022). *Cofnod y Cyfarfod Llawn 22/03/2022*. Adalwyd o <https://record.assembly.wales/Plenary/12659?lang=cy-GB#A71168>

Whalen, A. (2015). *Provision for Young Care Leavers at Risk of Homelessness*. *Sefydliad Polisi Cyhoeddus Cymru*. Adalwyd o <https://dera.ioe.ac.uk/32545/1/Report-Provision-for-young-care-leavers-at-risk-of-homelessness-FINAL.pdf>

Wood, S., Scourfield, J., Stabler, L., Addis, S., Wilkins, D., Forrester, D., a Brand, S. L. (2022). How might changes to family income affect the likelihood of children being in out-of-home care? Evidence from a realist and qualitative rapid evidence assessment of interventions. *Children and Youth Services Review*, 143, 106685.

Atodiad

Atodiad 1. Rolau a sefydliadau cyfranogwyr mewn cyfweiliadau ymgynghori

Cymrawd Ymchwil, Sefydliad Sheffield Methods

Swyddog yn y Gwasanaethau Cymdeithasol, Llywodraeth Cymru

Rheolwr Data a Gwybodaeth, Gofal Cymdeithasol Cymru

Uwch-swyddog Ystadegol, Ystadegau Iechyd, Gwasanaethau Cymdeithasol a Phoblogaeth, Llywodraeth Cymru

Dirprwy Brif Arolygydd, Arolygiaeth Gofal Cymru

Pennaeth Gwasanaethau Plant, Awdurdod Lleol Rhondda Cynon Taf

Pennaeth Gwasanaethau Plant, Cyngor Caerdydd

Uwch-reolwr Gwybodaeth, Perfformiad y GIG, Llywodraeth Cymru

Rheolwr Gwasanaeth Diogelwch Cymunedol a Phartneriaethau Strategol, Awdurdod Lleol Rhondda Cynon Taf

Gwyddonydd Data, Gwyddor Data Poblogaeth, Prifysgol Abertawe

Pennaeth Tîm Tystiolaeth Cyflwr Tai, Llywodraeth Cymru

Pennaeth Addysg a Data, Cyngor Sir Abertawe

Cyd-bennaeth y Ganolfan Troseddu a Chyfiawnder, y Swyddfa Ystadegau Gwladol

Atodiad 2. Rhestr o gwestiynau cyfweld

Cwestiynau i'r Swyddog yn y Gwasanaethau Cymdeithasol, Llywodraeth Cymru

A allech egluro eich rôl yn Llywodraeth Cymru

Yn eich profiad chi, pa ddata a ddefnyddir i lywio trafodaethau a phenderfyniadau am wasanaethau i gefnogi plant a theuluoedd?

O ran yr ymchwil a'r setiau data, a allech egluro ychydig am yr hyn yr ydych yn ei wneud, ac a ydych wedyn yn bwydo hynny'n ôl i wasanaethau neu benaethiaid gwasanaethau?

Sut y gellid gwella'r defnydd o ddata ac adborth i wasanaethau?

A oes unrhyw ddata nad yw'n cael ei gasglu gan y gwasanaethau cymdeithasol i blant ar hyn o bryd a fyddai'n ddefnyddiol yn eich barn chi?

Pa ddata amlasiantaeth ydych chi'n ei ddefnyddio?

Pa ddata amlasiantaeth fyddai'n ddefnyddiol o fewn gwasanaethau gofal cymdeithasol plant?

A oes unrhyw bryderon allweddol o ran ansawdd data gyda'r setiau data gofal cymdeithasol?

A wyddoch am unrhyw awdurdodau lleol sy'n defnyddio eu data yn arbennig o dda?

A oes unrhyw un y credwch y dylem siarad ag ef am ddefnyddio data gofal cymdeithasol sydd ar gael yn gyhoeddus yng Nghymru?

Cwestiynau i'r Rheolwr Data a Gwybodaeth, Gofal Cymdeithasol Cymru

Sut ydych chi'n defnyddio data gofal cymdeithasol plant ar hyn o bryd?

Sut mae'n cael ei ddefnyddio gan eraill yn eich sefydliad?

Sut y gellid ei ddefnyddio'n well?

A oes unrhyw ddata nad yw'n cael ei gasglu gan y gwasanaethau cymdeithasol plant y credwch y byddai'n ddefnyddiol i lywio gwasanaethau?

A oes unrhyw bryderon allweddol ynghylch ansawdd data gyda'r setiau data gofal cymdeithasol plant a allai eu hatal rhag bod yn ddefnyddiol i awdurdodau lleol?

Cwmpas, Cyflawnder, Cysondeb, Cywirdeb, Amseroldeb, Perthnasedd

Sut y gwneir penderfyniadau ynghylch pa ddata a ddewisir i'w arddangos ar blatfformau data Gofal Cymdeithasol Cymru?

A oes unrhyw gynlluniau prosiect ar gyfer porth data Gofal Cymdeithasol Cymru yn cael eu datblygu?

A ydych yn gofyn am adborth ar y data a ddangosir ar blatfformau data Gofal Cymdeithasol Cymru?

Os oes, gan bwy a sut maen nhw'n defnyddio'r platfform?

A oes gennych dystiolaeth bod unrhyw awdurdodau lleol yn defnyddio'r platfform i gynorthwyo â gwneud penderfyniadau?

Sut ydych chi'n defnyddio data amlasiantaeth ar hyn o bryd?

Sut mae'n cael ei ddefnyddio gan eraill?

Sut y gellid ei ddefnyddio'n well?

A oes unrhyw ddata amlasiantaeth nad yw'n cael ei gasglu gan y gwasanaethau cymdeithasol plant y credwch y byddai'n ddefnyddiol i lywio gwasanaethau?

Beth yn eich barn chi yw manteision allweddol defnyddio data amlasiantaeth sydd ar gael yn gyhoeddus yn fwy effeithiol mewn awdurdodau lleol?

Pa strategaethau ydych chi wedi'u gweld sy'n gweithio'n dda o ran awdurdodau lleol yn defnyddio data amlasiantaeth sydd ar gael yn gyhoeddus yn effeithiol i lywio penderfyniadau?

Pa fathau o ddadansoddiadau, data neu dueddiadau ydych chi'n meddwl y dylai awdurdodau lleol eu harchwilio i'w helpu i lywio penderfyniadau ar gyfer plant a theuluoedd?

Beth ydych chi'n meddwl yw'r risgiau posibl o ddefnyddio data amlasiantaeth mewn awdurdodau lleol?

A oes unrhyw dechnolegau neu offer penodol a all helpu awdurdodau lleol i ddefnyddio data amlasiantaeth yn fwy effeithiol?

Mewn sefyllfa ddelfrydol, sut y gallai awdurdodau lleol ddefnyddio data amlasiantaeth i helpu plant a theuluoedd i wneud penderfyniadau?

A oes gennych chi unrhyw awgrymiadau ar gyfer arbenigwyr data neu arweinwyr ym meysydd addysg, cyfiawnder troseddol, tai, iechyd meddwl neu gamddefnyddio sylweddau a allai fod yn fuddiol siarad â nhw am hyn?

Cwestiynau i'r Uwch-swyddog Ystadegol, Ystadegau Iechyd, Gwasanaethau Cymdeithasol a Phoblogaeth, Llywodraeth Cymru

Sut ydych chi'n defnyddio data gofal cymdeithasol plant o fewn eich sefydliad ar hyn o bryd?

Sut mae'n cael ei ddefnyddio gan eraill yn eich sefydliad?

Sut y gellid ei ddefnyddio'n well?

A oes unrhyw ddata nad yw'n cael ei gasglu gan y gwasanaethau cymdeithasol plant y credwch y byddai'n ddefnyddiol i lywio gwasanaethau?

A oes unrhyw bryderon allweddol ynghylch ansawdd data gyda'r setiau data addysg / gofal cymdeithasol plant a allai eu hatal rhag bod yn ddefnyddiol i awdurdodau lleol?

Cwmpas, Cyflawnder, Cysondeb, Cywirdeb, Amseroldeb, Perthnasedd

A oes unrhyw ddata ar gael i'r cyhoedd ar atgyfeiriadau i ofal cymdeithasol plant (nid yw data plant sy'n derbyn gofal a chymorth yn cynnwys atgyfeiriadau)?

A ydych chi wedi bod yn rhan o unrhyw brosiectau sy'n defnyddio data amlasiantaeth i lywio gwasanaethau cymdeithasol?

Mewn sefyllfa ddelfrydol, sut y gallai awdurdodau lleol ddefnyddio data amlasiantaeth i helpu plant a theuluoedd i wneud penderfyniadau?

Yn eich barn chi, pa fathau o ddadansoddiadau allai fod yn fwyaf buddiol i awdurdodau lleol er mwyn llywio gwasanaethau?

A ydych chi'n adnabod unrhyw awdurdodau lleol sy'n defnyddio eu data (yn dda) i lywio gwasanaethau y credwch y dylem ni siarad â nhw?

Os na, sut y gallai awdurdodau lleol ddefnyddio data i lywio penderfyniadau / datblygiad strategol?

Â phwy y dylem fod yn cysylltu o fewn awdurdodau lleol a fydd â dealltwriaeth gref o'r data sydd gan eu awdurdod lleol?

Cwestiynau i'r Dirprwy Brif Arolygydd, Arolygiaeth Gofal Cymru

Sut ydych chi'n defnyddio data gwasanaethau plant sydd ar gael yn gyhoeddus yn AGC?

Sut ydych chi'n defnyddio data amlasiantaeth sydd ar gael i'r cyhoedd yn AGC?

A oes data nad yw ar gael a fyddai'n ddefnyddiol i AGC?

Sut ydych chi'n meddwl y gallai disgwyliadau defnydd data o fewn AGC gymharu â disgwyliadau Ofsted?

Sut ydych chi'n meddwl bod awdurdodau lleol yn defnyddio data gwasanaethau plant i lywio gwasanaethau?

Angen, Gwasanaethau, Canlyniadau, Hygyrchedd

Sut ydych chi'n meddwl bod awdurdodau lleol yn defnyddio data amlasiantaeth i lywio gwasanaethau?

Angen, Gwasanaethau, Canlyniadau

A wyddoch chi am unrhyw awdurdodau lleol sy'n defnyddio data'n arbennig o dda?

A wyddoch chi am unrhyw bobl sy'n defnyddio data y byddai'n ddefnyddiol i ni siarad â nhw?

Cwestiynau i Benaethiaid Gwasanaethau Plant

Pa ddata ydych chi'n ei ddefnyddio ar hyn o bryd i lywio gwasanaethau?

O ble ydych chi'n cael y data hwn?

Beth ydych chi'n ei wybod am Ystadegau Cymru? Ydych chi'n defnyddio'r wefan hon? (Rhannu'r wefan?)

Pa ddata sydd gennych chi?

Pa ddata ydych chi'n ei ddarparu?

A yw data yn llywio eich gwybodaeth a'ch dealltwriaeth o angen yn eich maes? Os felly, pa ddata a sut mae'n ddefnyddiol?

Beth ydych chi'n teimlo y mae angen i chi ei wybod am angen yn eich awdurdod lleol? Beth sydd ar gael / beth sydd ddim ar gael?

Beth ydych chi'n teimlo y mae angen i chi ei wybod am angen yn eich awdurdod lleol? Beth sydd ar gael / beth sydd ddim ar gael?

Mewn perthynas â gwasanaethau i blant a theuluoedd yn eich ardal...

Pa ddata ydych chi'n ei gasglu am eich gwasanaethau eich hun?

Beth hoffech chi wybod mwy amdano mewn perthynas â'ch gwasanaethau eich hun?

Ydych chi'n meddwl y byddai data o wasanaethau lleol eraill (fel addysg, troseddu, iechyd) o gymorth?

Os felly, gwybodaeth o ba wasanaethau fyddai fwyaf defnyddiol (e.e. iechyd, yr heddlu)?

Beth yn benodol hoffech chi ei wybod?

Beth ydych chi'n ei wybod o wahanol ffynonellau data am ganlyniadau i blant sy'n ymwneud â gwasanaethau cymdeithasol plant yn eich ardal?

Beth fyddai'n ddefnyddiol ei wybod am ganlyniadau?

Sut byddech chi'n defnyddio gwybodaeth am ganlyniadau i lywio'ch gwasanaethau?

Beth fyddai'n eich helpu i wneud gwell defnydd o ddata?

A yw'n bwysig / o gymorth i chi allu cymharu data ag awdurdodau lleol eraill yng Nghymru?

Os ydy, pam?

Sut ydych chi'n meddwl y gallech chi ddefnyddio'r wybodaeth honno?

Beth am edrych ar ddaearyddiaethau llai o fewn eich awdurdod lleol, e.e. a yw'n ddefnyddiol cael data am rai cymdogaethau neu a yw data ar lefel awdurdod lleol yn ddigonol?

Pa mor gyfredol fyddai angen i ddata fod i fod yn ddefnyddiol i lywio gwasanaethau?

E.e. mis, chwe mis, blwydd oed?

Cwestiynau i'r Uwch-reolwr Gwybodaeth, Perfformiad y GIG, Llywodraeth Cymru

Beth am sôn ychydig am eich rôl?

Dywedwch wrthyf am ddata iechyd meddwl yng Nghymru / y mesur iechyd meddwl.

Ystadegau Cymru – datganiadau'r GIG, Cyfrifiad Seiciatrig, Arolwg Cenedlaethol Cymru, Swyddfa Ystadegau Gwladol, rhagamcanion anhwylderau meddwl Gofal Cymdeithasol Cymru

Pwy yw eich cynulleidfa allweddol / pwy sy'n defnyddio'r data iechyd meddwl a gesglir yng Nghymru?

Sut maen nhw'n ei ddefnyddio?

A ydych yn cael unrhyw adborth ar y data?

Sut y gwneir penderfyniadau ar ba ddata a gesglir a sut y caiff ei ddefnyddio?

Sut arall y gellid mesur/casglu data ar iechyd meddwl oedolion / plant / poblogaethau agored i niwed yng Nghymru?

Ydych chi'n gwybod sut mae Lloegr / gwledydd eraill y DU yn mesur ac yn casglu data ar iechyd meddwl?

Pa mor gymaradwy yw data Cymru ar iechyd meddwl â gweddill y DU?

A oes unrhyw bryderon allweddol ynghylch ansawdd data gyda'r setiau data gofal cymdeithasol / iechyd meddwl a allai eu hatal rhag bod yn ddefnyddiol i awdurdodau lleol?

Cwmpas, Cyflawnder, Cysondeb, Cywirdeb, Amseroldeb, Perthnasedd

Ydych chi'n defnyddio unrhyw ddata gofal cymdeithasol plant o fewn eich rôl ar hyn o bryd?

Pa mor dda ydych chi'n meddwl y mae data iechyd meddwl a gofal cymdeithasol yn cael ei gysylltu / ei ddefnyddio mewn ffordd gymharol neu addysgiadol yng Nghymru?

Sut mae'n cael ei ddefnyddio gan eraill yn eich sefydliad?

Sut y gellid ei ddefnyddio'n well?

Ydych chi wedi bod yn rhan o unrhyw brosiectau sy'n defnyddio data amlasiantaeth?

Mewn sefyllfa ddelfrydol, sut y gallai llywodraeth leol/genedlaethol ac awdurdodau lleol / sefydliadau eraill ddefnyddio data amlasiantaeth i helpu plant a theuluoedd i wneud penderfyniadau?

Yn eich barn chi, pa fathau o ddadansoddiadau allai fod yn fwyaf buddiol i awdurdodau lleol er mwyn llywio gwasanaethau?

A ydych chi'n adnabod unrhyw awdurdodau lleol neu sefydliadau yng Nghymru sy'n defnyddio eu data (yn dda) i lywio gwasanaethau?

Os na, a ydych chi'n meddwl y dylai awdurdodau lleol / sefydliadau eraill ddefnyddio data i lywio penderfyniadau / datblygiad strategol?

Cwestiynau i Reolwr Gwasanaeth Diogelwch Cymunedol a Phartneriaethau Strategol, Awdurdod Lleol Rhondda Cynon Taf

Pa ddata ydych chi'n ei ddefnyddio ar hyn o bryd i lywio'ch gwaith a'r gwasanaethau a ddarperir?

O ble ydych chi'n cael y data hwn?

Ffynonellau trosedd / ymddygiad gwrthgymdeithasol / trais domestig sydd ar gael yn gyhoeddus

A ydych yn defnyddio data i lywio penderfyniadau neu gynllunio strategol?

Sut y gellid defnyddio'r data hwnnw i hysbysu gwasanaethau plant a theuluoedd?
Pa ddata sydd gennych chi?

Pa ddata ydych chi'n ei ddarparu?

Beth ydych chi'n ei wybod am Ystadegau Cymru? Ydych chi'n defnyddio'r wefan hon?

A yw data yn llywio eich gwybodaeth a'ch dealltwriaeth o angen yn eich maes? Os felly, pa ddata a sut mae'n ddefnyddiol?

Beth ydych chi'n teimlo y mae angen i chi ei wybod am angen yn eich awdurdod lleol? Beth sydd ar gael / beth sydd ddim ar gael?

Beth ydych chi'n teimlo y mae angen i chi ei wybod am angen yn eich awdurdod lleol? Beth sydd ar gael / beth sydd ddim ar gael?

Mewn perthynas â gwasanaethau i blant a theuluoedd yn eich ardal...

Pa ddata ydych chi'n ei gasglu am eich gwasanaethau eich hun?

Beth hoffech chi wybod mwy amdano mewn perthynas â'ch gwasanaethau eich hun?

Ydych chi'n meddwl y byddai data o wasanaethau lleol eraill (fel addysg, troseddu, iechyd) o gymorth?

Os felly, gwybodaeth o ba wasanaethau fyddai fwyaf defnyddiol (e.e. iechyd, yr heddlu)?

Beth yn benodol hoffech chi ei wybod?

Beth ydych chi'n ei wybod o wahanol ffynonellau data am ganlyniadau ar gyfer teuluoedd yn eich ardal?

Beth fyddai'n ddefnyddiol ei wybod am ganlyniadau?

Sut byddech chi'n defnyddio gwybodaeth am ganlyniadau i lywio'ch gwasanaethau?

A ydych yn defnyddio data gan asiantaethau/gwasanaethau eraill?

A yw'r data hwnnw'n llywio eich penderfyniadau neu'ch cynllunio strategol?

Beth fyddai'n eich helpu i wneud gwell defnydd o ddata?

A yw'n bwysig / o gymorth i chi allu cymharu data ag awdurdodau lleol eraill yng Nghymru?

Os ydy, pam?

Sut ydych chi'n meddwl y gallech chi ddefnyddio'r wybodaeth honno?

Beth am edrych ar ddaearyddiaethau llai o fewn eich awdurdod lleol, e.e. a yw'n ddefnyddiol cael data am rai cymdogaethau neu a yw data ar lefel awdurdod lleol yn ddigonol?

Pa mor gyfredol fyddai angen i ddata fod i fod yn ddefnyddiol i lywio gwasanaethau? E.e. mis, chwe mis, blwydd oed?

Cwestiynau i'r Gwyddonydd Data, Gwyddor Data Poblogaeth, Prifysgol Abertawe

Dywedwch wrthyf am ddata addysg sydd ar gael yn gyhoeddus yng Nghymru.

Pa feysydd sy'n cael eu cynnwys yn y data sydd ar gael i'r cyhoedd?

Pwy yw'r gynulleidfa allweddol / pwy sy'n defnyddio'r data addysg sydd ar gael yn gyhoeddus a gesglir yng Nghymru?

Sut maen nhw'n ei ddefnyddio?

A oes ffyrdd o roi adborth ar y data?

Sut y gwneir penderfyniadau ar ba ddata a gesglir a sut y caiff ei ddefnyddio?

Sut arall y gellid mesur/casglu data addysg yng Nghymru?

Ydych chi'n gwybod sut mae Lloegr / gwledydd eraill y DU yn mesur ac yn casglu data addysg?

Pa mor gymaradwy yw data Cymru ar addysg â gweddill y DU?

A oes unrhyw bryderon allweddol ynghylch ansawdd data gyda'r setiau data addysg a allai eu hatal rhag bod yn ddefnyddiol i awdurdodau lleol?

Cwmpas, Cyflawnder, Cysondeb, Cywirdeb, Amseroldeb, Perthnasedd

Pa mor dda ydych chi'n meddwl y mae data addysg a gofal cymdeithasol yn cael ei gysylltu / ei ddefnyddio mewn ffordd gymharol neu addysgiadol yng Nghymru?

Sut y gellid ei ddefnyddio'n well?

Ydych chi wedi bod yn rhan o unrhyw brosiectau sy'n defnyddio data amlasiantaeth? Mewn sefyllfa ddelfrydol, sut y gallai llywodraeth leol/genedlaethol ac awdurdodau lleol / sefydliadau eraill ddefnyddio data amlasiantaeth i helpu plant a theuluoedd i wneud penderfyniadau?

Yn eich barn chi, pa fathau o ddadansoddiadau allai fod yn fwyaf buddiol i awdurdodau lleol er mwyn llywio gwasanaethau?

A ydych chi'n adnabod unrhyw awdurdodau lleol neu sefydliadau yng Nghymru sy'n defnyddio eu data (yn dda) i lywio gwasanaethau?

Os na, a ydych chi'n meddwl y dylai awdurdodau lleol / sefydliadau eraill ddefnyddio data i lywio penderfyniadau / datblygiad strategol?

Cwestiynau i Bennaeth Tîm Tystiolaeth Cyflwr Tai, Llywodraeth Cymru

Beth am sôn ychydig am eich rôl?

Dywedwch wrthyf am ddata tai yng Nghymru.

Pwy yw eich cynulleidfa allweddol / pwy sy'n defnyddio'r data tai a gesglir yng Nghymru?

Sut maen nhw'n ei ddefnyddio?

A ydych yn cael unrhyw adborth ar y data?

Sut y gwneir penderfyniadau ar ba ddata a gesglir a sut y caiff ei ddefnyddio?

Pa allbynnau sydd ar gael?

Sut arall y gellid mesur/casglu data ar y tai yng Nghymru?

Ydych chi'n gwybod sut mae Lloegr / gwledydd eraill y DU yn mesur ac yn casglu data ar dai?

Pa mor gymaradwy yw data Cymru ar addysg â gweddill y DU?

A oes unrhyw bryderon allweddol ynghylch ansawdd data gyda'r setiau data tai a allai eu hatal rhag bod yn ddefnyddiol i awdurdodau lleol?

Cwmpas, Cyflawnder, Cysondeb, Cywirdeb, Amseroldeb, Perthnasedd

Ydych chi'n defnyddio unrhyw ddata gofal cymdeithasol plant o fewn eich rôl ar hyn o bryd?

Pa mor dda ydych chi'n meddwl y mae data tai a gofal cymdeithasol yn cael ei gysylltu / ei ddefnyddio mewn ffordd gymharol neu addysgiadol yng Nghymru?

Sut mae'n cael ei ddefnyddio gan eraill yn eich sefydliad?

Sut y gellid ei ddefnyddio'n well?

Ydych chi wedi bod yn rhan o unrhyw brosiectau sy'n defnyddio data amlasiantaeth? Mewn sefyllfa ddelfrydol, sut y gallai llywodraeth leol/genedlaethol ac awdurdodau lleol / sefydliadau eraill ddefnyddio data amlasiantaeth i helpu plant a theuluoedd i wneud penderfyniadau?

Yn eich barn chi, pa fathau o ddadansoddiadau allai fod yn fwyaf buddiol i awdurdodau lleol er mwyn llywio gwasanaethau?

A ydych chi'n adnabod unrhyw awdurdodau lleol neu sefydliadau yng Nghymru sy'n defnyddio eu data (yn dda) i lywio gwasanaethau?

Os na, a ydych chi'n meddwl y dylai awdurdodau lleol / sefydliadau eraill ddefnyddio data i lywio penderfyniadau / datblygiad strategol?

Cwestiynau i Bennaeth Addysg a Data, Cyngor Sir Abertawe

Dywedwch wrthyf am ddata addysg yng Nghymru.

Pwy yw eich cynulleidfa allweddol / pwy sy'n defnyddio'r data addysg a gesglir yng Nghymru?

Sut maen nhw'n ei ddefnyddio?

A ydych yn cael unrhyw adborth ar y data?

Sut y gwneir penderfyniadau ar ba ddata a gesglir a sut y caiff ei ddefnyddio?

Sut arall y gellid mesur/casglu data ar addysg / plant / poblogaethau agored i niwed yng Nghymru?

Ydych chi'n gwybod sut mae Lloegr / gwledydd eraill y DU yn mesur ac yn casglu data ar addysg?

Pa mor gymaradwy yw data Cymru ar addysg â gweddill y DU?

A oes unrhyw bryderon allweddol ynghylch ansawdd data gyda'r setiau data addysg a allai eu hatal rhag bod yn ddefnyddiol i awdurdodau lleol?

Cwmpas, Cyflawnder, Cysondeb, Cywirdeb, Amseroldeb, Perthnasedd

Ydych chi'n defnyddio unrhyw ddata gofal cymdeithasol plant o fewn eich rôl ar hyn o bryd?

Pa mor dda ydych chi'n meddwl y mae data addysg a gofal cymdeithasol yn cael ei gysylltu / ei ddefnyddio mewn ffordd gymharol neu addysgiadol yng Nghymru?

Sut mae'n cael ei ddefnyddio gan eraill yn eich sefydliad?

Sut y gellid ei ddefnyddio'n well?

Ydych chi wedi bod yn rhan o unrhyw brosiectau sy'n defnyddio data amlasiantaeth?

Mewn sefyllfa ddelfrydol, sut y gallai llywodraeth leol/genedlaethol ac awdurdodau lleol / sefydliadau eraill ddefnyddio data amlasiantaeth i helpu plant a theuluoedd i wneud penderfyniadau?

Yn eich barn chi, pa fathau o ddadansoddiadau allai fod yn fwyaf buddiol i awdurdodau lleol er mwyn llywio gwasanaethau?

A ydych chi'n adnabod unrhyw awdurdodau lleol neu sefydliadau yng Nghymru sy'n defnyddio eu data (yn dda) i lywio gwasanaethau?

Os na, a ydych chi'n meddwl y dylai awdurdodau lleol / sefydliadau eraill ddefnyddio data i lywio penderfyniadau / datblygiad strategol?

Cwestiynau i Gyd-bennaeth Troseddu a Chyfiawnder, y Swyddfa Ystadegau Gwladol

Allwch chi roi trosolwg o'ch rôl?

A ydych chi'n defnyddio data gofal cymdeithasol plant o fewn eich sefydliad ar hyn o bryd?

Sut mae'n cael ei ddefnyddio gan eraill yn eich sefydliad?

Sut y gellid ei ddefnyddio'n well?

A oes unrhyw ddata nad yw'n cael ei gasglu gan y gwasanaethau cymdeithasol plant y credwch y byddai'n ddefnyddiol i lywio gwasanaethau?

Ym mha ardaloedd daearyddol a geowleidyddol y mae data troseddu ar gael fel arfer?

A fyddai daearyddiaethau eraill yn fwy defnyddiol?

Ym mha ffyrdd y mae data troseddu yn wahanol rhwng Cymru a Lloegr / yr Alban / Gogledd Iwerddon?

A oes unrhyw bryderon allweddol ynghylch ansawdd data gyda'r setiau data troseddu (setiau data gofal cymdeithasol os ydynt yn hysbys) a allai eu hatal rhag bod yn ddefnyddiol i awdurdodau lleol?

Cwmpas, Cyflawnder, Cysondeb, Cywirdeb, Amseroldeb, Perthnasedd
Trosolwg o sut mae data troseddu yn cael ei gyhoeddi / sut y sicrheir ei fod ar gael yn gyhoeddus

Mewn sefyllfa ddelfrydol, sut y gallai awdurdodau lleol ddefnyddio data amlasiantaeth i helpu plant a theuluoedd i wneud penderfyniadau?

Yn eich barn chi, pa fathau o ddadansoddiadau allai fod yn fwyaf buddiol i awdurdodau lleol er mwyn llywio gwasanaethau?

A ydych chi'n adnabod unrhyw awdurdodau lleol sy'n defnyddio data trosedd (yn dda) i lywio gwasanaethau?

Manylion yr Awduron

Mae Sophie Wood yn Gydymaith Ymchwil, Canolfan Ymchwil a Datblygu Gofal Cymdeithasol Plant (CASCADE)

Mae Louisa Roberts yn Gynorthwydd Ymchwil, Canolfan Ymchwil a Datblygu Gofal Cymdeithasol Plant (CASCADE)

Mae Caitlin Trotman yn Gynorthwydd Ymchwil, Canolfan Ymchwil a Datblygu Gofal Cymdeithasol Plant (CASCADE)

I gael rhagor o wybodaeth, cysylltwch ag
Arweinydd Canolfan Polisi Cyhoeddus Cymru
Canolfan Polisi Cyhoeddus Cymru
+44 (0) 29 2087 5345
info@wcpp.org.uk

OGL Mae'r adroddiad hwn wedi'i drwyddedu o dan delerau'r Drwydded Llywodraeth Agored