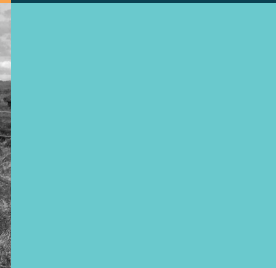
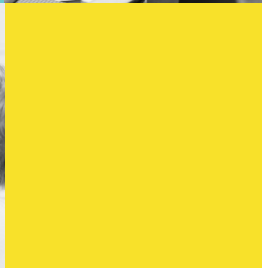
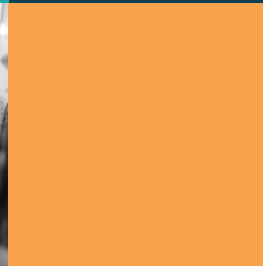
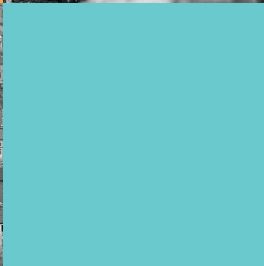
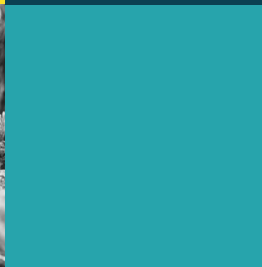
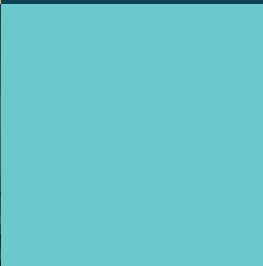




Wales Centre for Public Policy
Canolfan Polisi Cyhoeddus Cymru

2022

DAN ADOLYGIAD



Allwedd

- Blog
- Digwyddiad
- Podlediad
- Adroddiad
- Erthygl cyfnodolyn
- Pennod mewn llyfr

* Oni nodir yn wahanol, mae'r holl allbynnau wedi'u cyhoeddi ar ein gwefan

Ionawr

- Adferiad ym maes addysg: Ymateb i bandemig y Coronafeirws
- Heriau a blaenoriaethau ar gyfer iechyd a gofal cymdeithasol yng Nghymru

Mawrth

- Gwasanaethau cymdeithasol a chyfraddau gofal plant yng Nghymru: Arolwg o'r sector
- Diwygio cyfraith ac arferion etholiadol
- 'Codi'r Gwastad': Sgwrs hanfodol i Gymru
- 'Codi'r Gwastad': Parhau â'r sgwrs
- Knowledge brokering organisations: a new way of governing evidence (Wedi'i chyhoeddi yn Evidence and Policy)

Mai

- Seilwaith a llesiant hirdymor
- Effaith seilwaith ar lesiant yng Nghymru
- Gofynion seilwaith i Gymru er mwyn trosglwyddo i economi ffyniannus, gynaliadwy
- Seilwaith a llesiant yng Nghymru
- Integreiddio amcanion llesiant wrth gynllunio seilwaith hirdymor
- Ymyriadau polisi i gefnogi cyfranogiad mewn addysg ôl-orfodol

Gorffennaf

- Beth yw rôl tystiolaeth wrth lunio polisi atal hunanladdiad yng Nghymru?
- University policy engagement bodies in the UK and the variable meanings of and approaches to impact (Published in Research Evaluation)

Medi

- Twf neu ddirywiad i Gymru?
- Trawsfurfio ein heconomi i fynd i'r afael â'r argyfwng hinsoddol
- Datgarboneiddio Cymru
- Adolygiad rhyngwladol o bolisiau a rhaglenni gwrth-dlodi effeithiol
- Profiad bywyd o dlodi ac allgáu cymdeithasol yng Nghymru
- Adolygiad rhyngwladol o strategaethau gwrth-dlodi effeithiol
- Adolygiad o dlodi ac allgáu cymdeithasol yng Nghymru
- Tlodi ac allgáu cymdeithasol: Ffordd ymlaen
- Ydy datganoli wedi llwyddo?
- Beth sy'n creu strategaeth wrthdlodi effeithiol?
- Y tanc yn wag: pam fod angen diwygiadau yn yr argyfwng costau byw
- Mater o gostau
- Bod yn dlawd yng Nghymru – pam mae ble rydych chi'n byw yn bwysig
- Hyrwyddo llwybrau allan o dlodi - ac atal peryglon mynd i dlodi
- Tlodi ac Iechyd Meddwl

Tachwedd

- Deall sefydliadau sy'n darparu tystiolaeth ar gyfer polisi
- Beth mae darpariaeth 'gyfunol' ddigidol ac wyneb yn wyneb yn ei olygu ar gyfer mynediad at wasanaethau yn ystod yr argyfwng costau byw?
- Cyflwr democratiaeth yng Nghymru: beth ydyw a sut allwn ni ei mesur?
- Cyfuno darpariaeth mewn gwasanaethau lles cymunedol

CIPOLWNG AR Y FLWYDDYN 2022

A ddylid codi oedran cyfranogi mewn addysg neu hyfforddiant i 18 yng Nghymru?

We asked, you said, we did: assessing the drivers and effectiveness of an e-participation practice in Scotland (Wedi'i gyhoeddi yn Engaging Citizens in Policy Making)

Chwefror

Prosiect Gweithredu Rhwydwaith What Works

Ebrill

Ehangu addysg ôl-orfodol: Yr hyn rydyn ni wedi'i ddysgu
Diwygio cyfraith etholiadol

Mehefin

- Datblygu sgiliau ar gyfer pontio cyfiawn
- Tawelu amheuan ar drywydd addysg uwch
- Cyfuno darpariaeth ar-lein ac all-lein mewn gwasanaethau lles cymunedol: Beth mae'n ei olygu a pham fod hyn yn bwysig?
- Cefnogi Dysgu Gydol Oes yng Nghymru
- Accounting for what and to whom? Accountability tensions in collaborations addressing long-term unemployment (Wedi'i chyhoeddi yn Social Policy and Administration)

Awst

- Lleihau amseroedd aros yng Nghymru
- Cerrig Milltir Cenedlaethol
- Tystiolaeth a Chymru Wrth-hiliol
- Pwyso a mesur ein cynllun Prentisiaeth Ymchwil
- Argyfwng gweithlu gofal cymdeithasol yng Nghymru: beth sy'n ei achosi a beth sy'n cael ei wneud i'w ddatrys?
- Sut olwg sydd ar system iechyd a gofal cymdeithasol Cymru?
- A yw cynlluniau Llywodraeth Cymru ar gyfer Gweithrediaeth GIG Cymru yn gyfle wedi'i gollu?
- Aros am ofal
- Cerrig Milltir Cenedlaethol - defnyddio tystiolaeth ac arbenigedd i adrodd 'stori statws'
- What counts as evidence for policy? An analysis of policy actors' perceptions (Published in Public Administration Review)

Hydref

- Ymagweddau rhyngwladol at bontio teg
- Taclo tlodi a iechyd meddwl ar y cyd: dull gweithredu amlasiantaeth
- Cynhadledd Cynllun Peilot Incwm Sylfaenol Cymru

Rhagfyr

Cyflwyniad

Croeso i'n hadolygiad o rai o uchafbwyntiau gwaith Canolfan Polisi Cyhoeddus Cymru yn 2022.

Rydym wedi mwynhau deuddeg mis toreithiog arall ac rydym yn ddiolchgar am y cyfleoedd a gawsom i weithio gyda Gweinidogion, arweinwyr gwasanaethau cyhoeddus a chydweithwyr yn y gwasanaeth sifil ar rai o'r heriau polisi pwysicaf sy'n wynebu Cymru. Rydym wedi parhau i geisio cryfhau'r cysylltiadau rhwng llunwyr polisïau ac academyddion, i wella'r ddealltwriaeth o sut i gynyddu'r rôl sydd gan dystiolaeth wrth lunio polisïau, ac i feithrin y genhedlaeth nesaf o ymchwilwyr polisi.

Mae llawer o'n gwaith wedi canolbwyntio ar drechu tlodi ac allgáu cymdeithasol, sydd wedi bod yn bwysicach fyth yn wyneb yr argyfwng costau byw. Gwnaethom gyhoeddi cyfanswm o 18 o adroddiadau ar y pwnc hwn, yn ymdrin â materion allweddol gan gynnwys:

- Tueddiadau o ran tlodi ac allgáu cymdeithasol yng Nghymru;
- Profiad bywyd o dlodi ac allgáu cymdeithasol yng Nghymru;
- Beth sy'n creu strategaeth wrthdlodi effeithiol; a
- Thystiolaeth ryngwladol o'r hyn sy'n gweithio wrth lunio polisïau i fynd i'r afael â thlodi ac allgáu cymdeithasol.

Mae'r heriau polisi eraill y buom yn gweithio arnynt dros y flwyddyn ddiwethaf yn cynnwys:

- Yr argyfwng gofal cymdeithasol yng Nghymru;
- Lles cymunedol;
- Datgarboneiddio economi Cymru; a
- Diwygio etholiadol.

Mae ein hadroddiadau ar y pynciau hyn a phynciau eraill ar gael i'w lawrlwytho o'n gwefan, ynghyd ag ystod o sylwebaeth, papurau briffio, a phodlediadau. Gobeithiwn y byddwch yn eu mwynhau ac yn eu hystyried yn addysgiadol ac yn ddefnyddiol.

Rydym am ddiolch i'n cyllidwyr - y Cyngor Ymchwil Economaidd a Chymdeithasol, Llywodraeth Cymru a Phrifysgol Caerdydd - am eu cefnogaeth barhaus. Rydym yn arbennig o ddiolchgar i'n Grŵp Cyngori a'n Grŵp Cyfeirio Gwasanaethau Cyhoeddus am eu cymorth a'u cyngor parhaus. Ac rydym yn cydnabod y cyfraniadau rhagorol a wnaed gan yr arbenigwyr niferus, sefydliadau ymchwil a Chanolfannau What Works eraill y buom yn gweithio gyda nhw yn 2022 i ddarparu tystiolaeth annibynnol awdurdodol i lunwyr polisïau ac arweinwyr gwasanaethau cyhoeddus, er mwyn helpu i lywio'r penderfyniadau a'r dewisiadau y mae'n rhaid iddynt eu gwneud.

Yn ystod 2022...



Lawrlwythwyd ein hadroddiadau 6964 o weithiau, 5.4% yn fwy nag yn ystod 2021.



Cawsom dros 28,000 o ymwelwyr i'n gwefan.



Gwnaethom ennill dros 300 o ddilynwyr newydd ar Twitter.

Ein cylch gwaith

Mae Canolfan Polisi Cyhoeddus Cymru yn helpu i wella'r broses o lunio polisïau a gwasanaethau cyhoeddus drwy gefnogi Gweinidogion ac arweinwyr gwasanaethau cyhoeddus i gyrchu tystiolaeth annibynnol drylwyr am yr hyn sy'n gweithio, a'i gymhwyso. Mae'n gweithio mewn partneriaeth ag ymchwilwyr ac arbenigwyr polisi blaenllaw i gyfuno a defnyddio tystiolaeth sy'n bodoli eisoes a nodi bylchau lle mae angen cynhyrchu gwybodaeth newydd.

Mae'r Ganolfan yn annibynnol ar y llywodraeth ond yn gweithio'n agos gyda llunwyr polisïau ac ymarferwyr i ddatblygu syniadau newydd ynghylch sut mae mynd i'r afael â heriau strategol ym meysydd iechyd a gofal cymdeithasol, addysg, cydraddoldeb, yr economi, sgiliau, ac amrywiaeth o gyfrifoldebau datganoledig eraill. Rydym yn gwneud y canlynol:

- Cefnogi Gweinidogion Llywodraeth Cymru i nodi, cyrchu a defnyddio tystiolaeth awdurdodol ac arbenigedd annibynnol a all helpu i lywio polisïau a'u gwella;
- Gweithio gyda gwasanaethau cyhoeddus i gyrchu, cynhyrchu, gwerthuso a chymhwyso tystiolaeth ynghylch yr hyn sy'n gweithio o ran mynd i'r afael â'r prif heriau economaidd a chymdeithasol; ac yn
- Defnyddio ein gwaith gyda Gweinidogion a gwasanaethau cyhoeddus i hyrwyddo dealltwriaeth o sut y gall tystiolaeth lywio a gwella'r broses o lunio polisïau a llywio a gwella gwasanaethau cyhoeddus a chyfrannu at ddamcaniaethau ynghylch llunio a gweithredu polisïau.

Drwy secondiadau, lleoliadau doethuriaeth a'i rhaglen Prentisiaethau Ymchwil, mae'r Ganolfan hefyd yn helpu i feithrin y gallu ymysg ymchwilwyr i gymryd rhan mewn ymchwil sy'n berthnasol i bolisïau sy'n cael effaith.

I gael rhagor o wybodaeth, ewch i'n gwefan: www.wcpp.org.uk/cy



Economi, Datgarboneiddio a Sgiliau

Datblygu sgiliau ar gyfer pontio cyfiawn

Bydd y broses o bontio i ddefnyddio economi carbon isel yng Nghymru yn effeithio ar weithwyr a chymunedau, yn enwedig y rheini sydd â chysylltiadau â diwydiannau carbon-ddwys. Mae tystiolaeth y gallai polisiau sero-net a rheoliadau amgylcheddol arwain at gau rhai diwydiannau ac at fabwysiadu prosesau carbon isel mewn eraill. Er ei bod yn debygol y bydd rhagor o alw am sgiliau technegol a sgiliau 'personol' mewn diwydiannau newydd a phresennol, mae hefyd yn debygol na fydd rhai swyddi yn bodoli mwyach. Bydd hyn yn pennu natur y gweithlu y mae galw amdano mewn diwydiannau newydd a phresennol, a hefyd y cyflenwi o ran y sgiliau cyfatebol. Ystyriaeth hanfodol o ran hyn, fydd sicrhau bod y sgiliau sydd ar gael yn y gweithlu'n bodloni'r rhai y mae cyflogwyr yn galw amdanynt.

Mae llawer o weithwyr a chymunedau yng Nghymru heb eu paratoi ar gyfer newid i economi sydd wedi'i datgarboneiddio. O'i chymharu â gwledydd eraill y DU, mae gan Gymru nifer uwch o weithwyr â sgiliau isel, lefelau is o ran cyfrannu mewn addysg bellach a phrentisiaethau, a risg uchel o golli swyddi o ganlyniad i gau diwydiannau carbon-ddwys.

Aethom ati i ddod o hyd i gyfleoedd i liniaru effeithiau cymdeithasol ac economaidd y broses bontio ar weithwyr a chymunedau yng Nghymru, yn enwedig yn yr ardaloedd sy'n debygol o wynebu'r effaith fwyaf. Mae [ein gwaith](#) yn archwilio ffyrdd y mae prosesau pontio diwydiannol blaenorol yn y DU ac yn rhyngwladol wedi cael eu rheoli, ac mae hefyd yn tynnu sylw at gyfleoedd ar gyfer sefydliadau sgiliau, arweinwyr diwydiant a chyrrff cynrychioliadol, Llywodraeth Cymru ac awdurdodau lleol o ran cynnwys gwersi a ddysgwyd mewn polisiau ac yn y dulliau rheoleiddio a ddefnyddir yng Nghymru.



Datgarboneiddio ac economi Cymru

Mae ymdrechion i ddatgarboneiddio economi a chymdeithas Cymru yn hanfodol bwysig, ond mae llawer o drafod am oblygiadau ymarferol hynny. Mae angen gofyn cwestiynau sylfaenol ac mae angen gwneud dewisiadau am ddyfodol cymdeithas ac economi Cymru. Er enghraifft, a ddylai Cymru hyrwyddo diwydiannau gwyrdd newydd, gan fanteisio ar dechnolegau newydd a phrosesau diwydiannol gwell y gellir eu hallforio ac sy'n gallu sbarduno twf economaidd? Ar y llaw arall, ddylai Cymru ddilyn strategaeth 'dad-dyfu' graddol i leddfu ei heffaith ar adnoddau naturiol a chryfhau cynladwyedd a gwydnwch economïau lleol?

Mae'r dewisiadau hyn yn mynd y tu hwnt i benderfyniadau technocrataidd ynghylch sut i gyflawni nod y cytunwyd arno. Yn hytrach, maent yn cynnwys dewisiadau gwleidyddol ac economaidd ynghylch y math o economi fydd gan Gymru a strwythur ei chymdeithas yn y dyfodol. Mae'n bwysig mynegi'r dewisiadau hynny i alluogi pobl i benderfynu pa rai sydd orau gyda nhw a galluogi llunwyr polisiau i ystyried popeth o safbwynt strategol. Bydd angen cymryd camau i wireddu'r delfryd hwn.

Rydym wedi cyhoeddi tair [erthygl barn arbenigol amrywiol](#) ar rai o'r cwestiynau allweddol sy'n ymwneud â datgarboneiddio, pob un yn egluro pam y dylai Llywodraeth Cymru a gwasanaethau cyhoeddus yng Nghymru fabwysiadu eu safbwynt penodol.

Plant a Theuluoedd

Gwasanaethau cymdeithasol a chyfraddau gofal plant yng Nghymru: arolwg o'r sector

Gwelwyd cynnydd yn nifer a chyfradd y plant sy'n derbyn gofal yng Nghymru. Mae'r gyfradd bellach yn uwch nag ar unrhyw adeg ers y 1980au. Yn ogystal, bu gan Gymru fwy o blant yn gyson yn derbyn gofal fesul 10,000 o'r boblogaeth na gweddill y Deyrnas Unedig.

Mae'r duedd hon yn destun pryder; yn enwedig yr effaith ar ganlyniadau plant sy'n cael eu cymryd i ofal o ran cyrhaeddiad addysgol, iechyd, diweithdra, digartrefedd a chyfiawnder troseddol. Disgwylir y bydd sgil-effeithiau pandemig Covid-19 wedi gwaethygu'r sefyllfa.

Gan adeiladu ar ein gwaith cynharach ar y mater pwysig hwn, gwnaethom arolygu bron i 800 o weithwyr proffesiynol sy'n gweithio yn y maes gofal cymdeithasol plant i ddarganfod beth, yn eu barn nhw, sy'n sbarduno'r cynnydd hwn.

Canfu [ein hadroddiad](#) fod amrywiadau mewn gwerthoedd ac arferion lleol yn chwarae rôl allweddol ac yn helpu i esbonio'r gwahaniaethau sylweddol mewn cyfraddau rhwng awdurdodau lleol. Rydym hefyd yn rhoi cipolwg ar farn ymarferwyr ar effaith y pandemig.

Hyrwyddo Cydraddoldeb

Adolygiad o dlodi ac allgáu cymdeithasol

Mae tlodi ac allgáu cymdeithasol yn faterion pwysig yng Nghymru, ac nid oes gan 45% o gartrefi yng Nghymru byth ddigon o arian ar gyfer unrhyw beth ar wahân i'r pethau sylfaenol.

Cawsom ein comisiynu gan Lywodraeth Cymru i gynnal adolygiad o strategaethau, rhaglenni ac ymyriadau rhyngwladol mewn perthynas â thlodi ac allgáu cymdeithasol. Gan weithio gyda chydweithwyr yn y Sefydliad Polisi Newydd, Canolfan Dadansoddi Allgáu Cymdeithasol LSE, a chynghorwyr arbenigol yng Nghymru, gwnaethom gynhyrchu cyfanswm o 18 o adroddiadau a oedd yn edrych ar amrywiaeth o faterion sy'n effeithio ar dlodi ac allgáu cymdeithasol:

- [Adolygiad o strategaethau rhyngwladol yn ymwneud â thlodi ac allgáu cymdeithasol](#), sy'n gorffen gyda rhestr wirio o nodweddion strategaeth wrthdlodi effeithiol.
- [Adolygiadau o dystiolaeth ryngwladol ar effeithiolrwydd polisiâu a rhaglenni](#) sydd â'r nod o fynd i'r afael â thlodi ac allgáu cymdeithasol.
- [Dau adroddiad ar dlodi ac allgáu cymdeithasol yng Nghymru](#). Mae'r adroddiad cyntaf yn adolygu tystiolaeth feintiol i roi trosolwg o dueddiadau'r gorffennol a'r presennol a'r rhai a allai godi yn y dyfodol ynghylch tlodi ac allgáu cymdeithasol yng Nghymru. Mae'r ail adroddiad yn adolygu tystiolaeth ansoddol eilaidd ynghylch profiad pobl o dlodi ac allgáu cymdeithasol yng Nghymru.
- [Adroddiad am ganlyniadau pedwar gweithdy](#) a gynhaliwyd gan Ganolfan ledled Cymru i gyda phobl â phrofiad uniongyrchol o dlodi ac allgáu cymdeithasol yn eu bywydau.

- [Adroddiad trosolwg](#) sydd â'r nod o ddwyn ynghyd y dystiolaeth sylweddol a gynhyrchwyd ar gyfer y prosiect i lunio a llywio trafodaethau Llywodraeth Cymru ar y camau nesaf.

Gwnaethom hefyd gyhoeddi nifer o flogiau a oedd yn edrych ar gyd-destun ehangach tlodi yng Nghymru, gan gynnwys y straen y gall tlodi ei roi ar iechyd meddwl, pam y gall lle rydych yn byw gael effaith enfawr, a pha mor bwysig yw lleihau pwysau ariannol ar gyllidebau aelwydydd.

Gallwch hefyd wrando ar ein [podlediad PEP Talk](#) lle mae Dr Anna Skeels yn sgwrsio ag Emma Gooding (Y Samariaid), Mike Theodoulou (Foothold Cymru), a Marcel Vige (Mind) am dlodi yng Nghymru, a'r effaith negyddol a gaiff ar iechyd meddwl.



Codi'r Gwastad

Ar ddechrau 2022, cyhoeddodd Llywodraeth y DU ei Phapur Gwyn hirddisgwyliedig ar 'Godi'r Gwastad'. Ond beth mae'n ei olygu i Gymru? Gwnaeth ein blogiau archwilio hyn mewn mwy o fanylder. [Mae'r blog cyntaf](#), gan Dr Helen Tilley, yn dadlau bod angen i ni fynd i'r afael ar frys â thri mater sefydliadol sylfaenol: system ariannu dameidiog, diffyg cydgysylltu, a thuaddiad i ganolbwyntio ar y tymor byr. [Mae'r ail flog](#), gan Dr Anna Skeels, yn dangos pwysigrwydd sicrhau bod cyllid codi'r gwastad yn cyrraedd y bobl a'r cymunedau sydd â'r angen mwyaf ac yn dadlau bod hyn yn galw am ddull sy'n seiliedig ar leoedd ac yn canolbwyntio ar fynd i'r afael â thlodi ac anghydraddoldeb.

Iechyd a Gofal Cymdeithasol

Heriau a blaenoriaethau ar gyfer Iechyd a Gofal Cymdeithasol yng Nghymru

Mae'r heriau sy'n wynebu iechyd a gofal cymdeithasol yng Nghymru yn gymhleth ac yn amlochrog. Mewn partneriaeth â Kaleidoscope Health and Care, gwnaethom gynnal adolygiad o'r materion systemig a'r materion gweithlu sy'n effeithio ar y gwasanaeth iechyd a gofal, yn ogystal â'r heriau iechyd penodol y mae poblogaeth Cymru yn eu hwynebu sy'n rhoi pwysau ar y system.

Mae ein hadroddiad yn cyflwyno'r deg blaenoriaeth allweddol ar gyfer sector iechyd a gofal cymdeithasol Cymru a nodwyd drwy gyfweiliadau ac ymchwil ddesg, yn amrywio o'r angen i ail-gydbwysu'r cymhellion er mwyn ysgogi gwelliannau yn y system; i'r angen i wella'r broses o gasglu a dadansoddi data sy'n ymwneud â chynllunio'r gweithlu. O'r deg blaenoriaeth, nodwyd tri maes gan uwch-arweinwyr a allai wneud y gwahaniaeth mwyaf i sector iechyd a gofal cymdeithasol Cymru, ar ôl i'r pwysau presennol sy'n gysylltiedig â'r gaeaf a'r pandemig gilio:

- Cefnogi arweinyddiaeth a sefydlu prosesau rheoli ar gyfer newid trawsnewidiol.
- Recriwtio, hyfforddi, cefnogi a datblygu'r gweithlu cywir.
- Cynnal hyblygrwydd prosesau penderfynu a ddatblygwyd yn ystod y pandemig



Lleihau amseroedd aros yng Nghymru

Mae nifer y bobl ar restrau aros GIG Cymru am driniaeth wedi cyrraedd y lefelau uchaf erioed. Mae'r broblem hon wedi gwaethygu ers pandemig Covid-19, gyda'r amser aros cyfartalog am driniaeth wedi mwy na dyblu ers mis Rhagfyr 2019. Er bod perfformiad yn erbyn targedau amseroedd aros Llywodraeth Cymru wedi gwaethygu, mae'r achosion sylfaenol yn rhagflaenu'r pandemig, a gellir eu priodoli i anghenion iechyd newidiol y boblogaeth, prinder gweithlu, a galw cynyddol am wasanaethau'r GIG. Felly, er mwyn sicrhau gostyngiad parhaus mewn amseroedd aros o atgyfeiriad i driniaeth, bydd angen newid system gyfan sy'n mynd i'r afael â materion yn ymwneud â chyllid, darparu gwasanaethau, staffio a gofal cleifion. Bydd hyn yn cynnwys newidiadau i strwythurau llywodraethu ac ariannu, yn ogystal â ffyrdd o weithio.

Gwnaeth ein hadolygiad o lenyddiaeth a thrafodaeth gyda darparwyr gofal iechyd, ymchwilwyr, a swyddogion y llywodraeth nodi pum maes allweddol lle gellid cyflwyno polisiâu i wella canlyniadau a lleihau amseroedd aros.

Unigrwydd a Chymunedau Cysylltiedig

Seilwaith a lles hirdymor

Mae seilwaith ffisegol yn dylanwadu'n sylweddol ar les hirdymor. Mae'n galluogi gwasanaethau sy'n hanfodol ar gyfer ffyniant economaidd yn ogystal â lles cymdeithasol ehangach i weithredu, yn enwedig y gwasanaethau a'r systemau hynny sy'n galluogi cyfathrebu byd-eang a symud adnoddau allweddol, megis ynni, trafnidiaeth, dŵr, gwastraff, a thechnoleg gwybodaeth a chyfathrebu.

Mae unigolion a chymunedau yn dibynnu ar systemau seilwaith effeithiol sy'n gweithredu'n dda ar gyfer ystod eang o ganlyniadau lles. Ar y llaw arall, gall seilwaith sydd wedi'i gynllunio a'i ddarparu'n wael gael effeithiau trychinebus ar bobl a'r amgylchedd, gan gyflymu dirywiad amgylcheddol ac allyriadau carbon, a gwaethygu gwendidau economaidd-gymdeithasol.

Mae ein hadroddiad yn dadansoddi'r buddsoddiadau seilwaith sydd â'r potensial mwyaf ar gyfer effeithiau cadarnhaol ar lesiant. Mae'n tynnu sylw at oblygiadau gwahanol ffyrdd o werthuso lles, y cyfaddawdau y mae llunwyr polisïau yn eu hwynebu rhwng buddion byrdymor a hirdymor, a phwysigrwydd dulliau sy'n seiliedig ar leoedd sy'n ystyried anghenion a blaenoriaethau lleol.

Mae sylwadau cysylltiedig gan arbenigwyr blaenllaw yn y maes yn trafod pwysigrwydd integreiddio lles i benderfyniadau am gynllunio seilwaith, polisïau trafnidiaeth, a'r newid i Gymru carbon sero net.



Gwasanaethau cyfunol

Drwy gydol pandemig Covid-19, mae sefydliadau'r sector cyhoeddus a'r trydydd sector sy'n cefnogi lles cymunedol wedi dibynnu ar gyfuniad o ddulliau o bell ac wyneb yn wyneb ar gyfer darparu gwasanaethau ac ymgysylltu â'r bobl maent yn eu cynorthwyo. Er y gall y drafodaeth am hyn ganolbwyntio weithiau ar gryfderau a gwendidau darpariaeth ddigidol 'yn erbyn' darpariaeth wyneb yn wyneb mewn ffordd ddeuaidd, yn y drafodaeth ehangach ynghylch adfer a thrawsnewid yn sgil y pandemig ceir sylw cynyddol i ddulliau 'hybrid' neu 'gyfunol': y ffyrdd y gallai darpariaeth ddigidol ac wyneb yn wyneb ryngweithio; a goblygiadau hyn i wasanaethau sector cyhoeddus a thrydydd sector a'r bobl a'r cymunedau maent yn eu gwasanaethu.

Yn 2022 gwnaethom gyhoeddi dau flog yn archwilio'r materion hyn. Yn y [blog cyntaf](#), mae Rosie Havers yn edrych ar 'gyfuno' darpariaeth ar-lein ac all-lein mewn gwasanaethau lles cymunedol, gan ofyn beth mae'n ei olygu, a pham mae'n bwysig. Yn yr [ail flog](#) mae Rosie yn gofyn beth mae 'cyfuno' darpariaeth ddigidol ac wyneb yn wyneb yn ei olygu ar gyfer mynediad at wasanaethau yn ystod yr argyfwng costau byw.

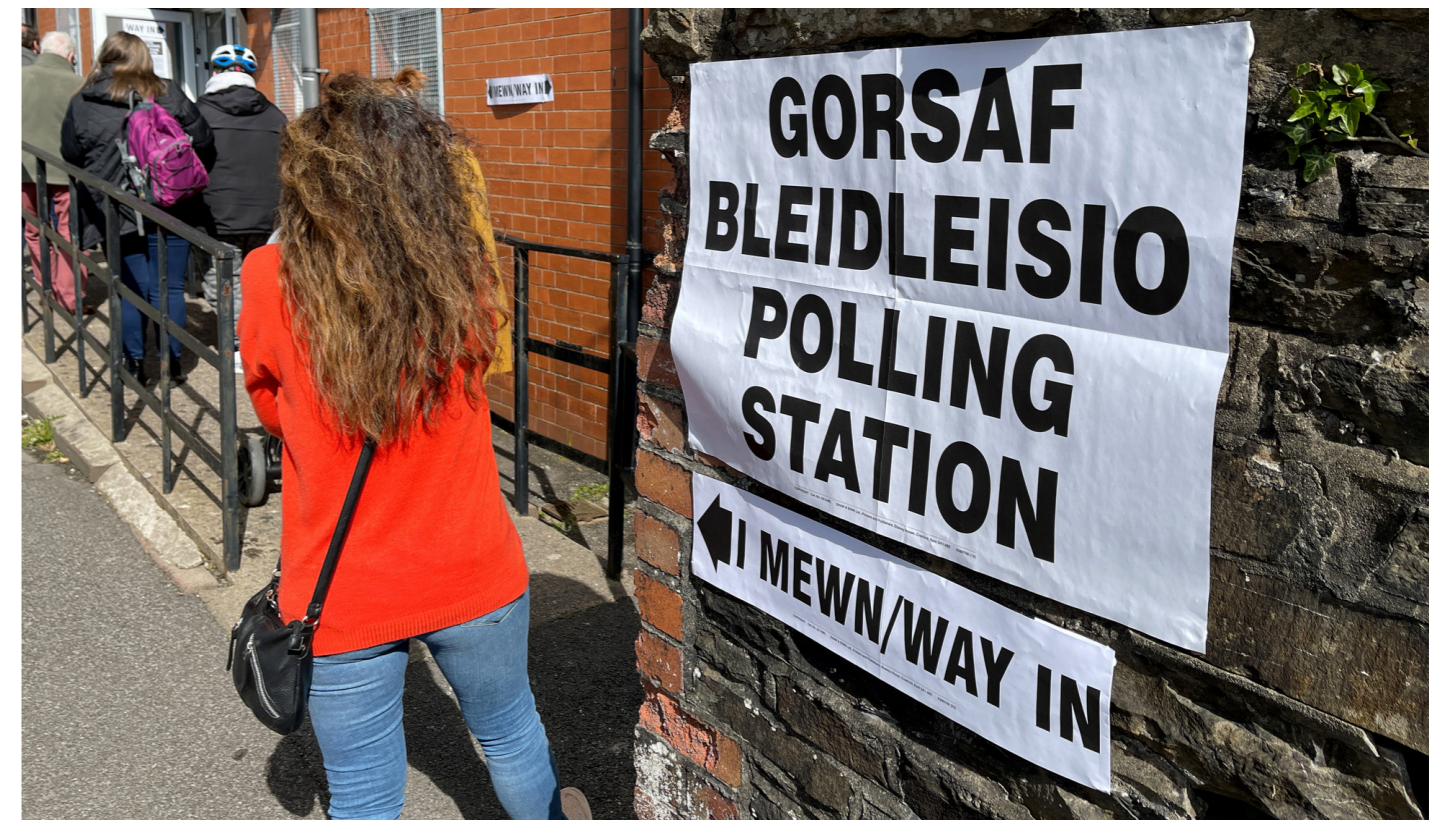
Llywodraethu a Gweithredu

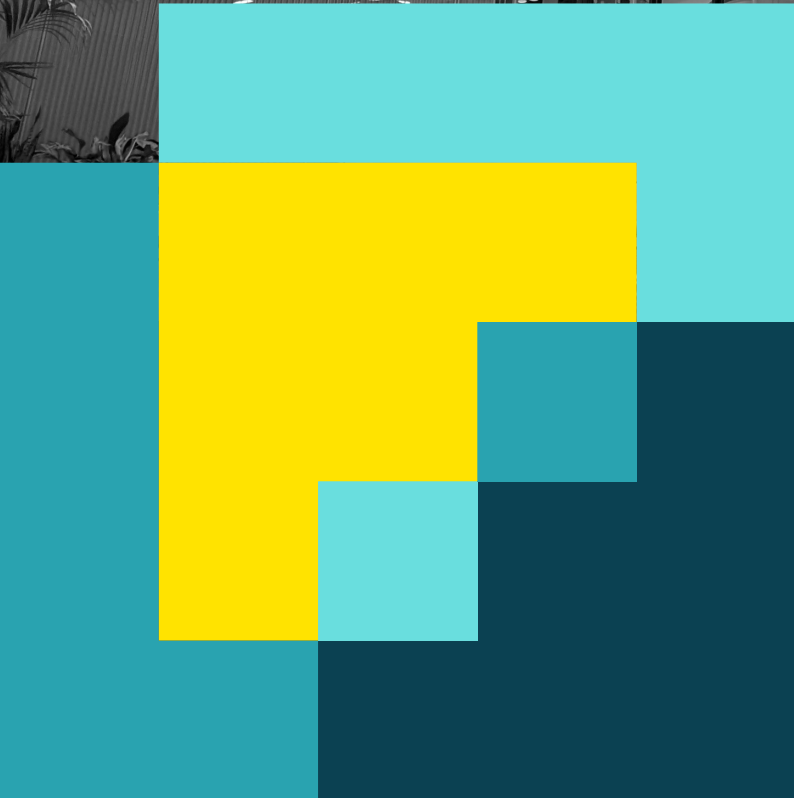
Diwygio cyfraith ac arferion etholiadol

Cafodd y cyfrifoldeb dros gynnal etholiadau ei ddatganoli i Gymru drwy Ddeddf Llywodraeth Cymru 2017. Ers hynny, mae Gweinidogion Cymru wedi cychwyn ar raglen diwygio etholiadol sydd fwyaf nodedig am gynnig yr etholfraint i bobl 16 a 17 oed a dinasyddion tramor cymwys yn etholiadau'r Senedd ac mewn etholiadau llywodraeth leol. Roedd y Ddeddf Llywodraeth Leol ac Etholiadau (Cymru) hefyd wedi darparu'r fframwaith deddfwriaethol ar gyfer gwaith diwygio etholiadol yn y dyfodol, yn enwedig o ran cofrestru awtomatig a defnydd dewisol o bleidlais sengl drosglwyddadwy mewn etholiadau llywodraeth leol.

Gwnaethom [ymchwilio](#) i'r modd y mae newidiadau mewn gweinyddiaeth etholiadol wedi effeithio ar y nifer sy'n pleidleisio yn rhyngwladol, er mwyn dylanwadu ar benderfyniadau Llywodraeth Cymru yn y maes hwn ac awgrymu meysydd posibl i'w gwella. Roedd pedwar maes ffocws: diogelwch ymgeiswyr ac asiantau, arferion etholiadol arloesol, cyllid a gwariant ymgyrchoedd, a phleidleisio cynnar.

Yn ein [pennod gyntaf o PEP Talk a recordiwyd yn fyw](#), siaradodd Dr Larissa Peixoto Vale Gomes â'r Athro Laura McAlister (Canolfan Llywodraethiant Cymru) a Colin Everett (cyn Brif Weithredwr Cyngor Sir y Fflint) am sut y gellir arloesi ym maes arferion etholiadol, sut y gellir gwella diogelwch ymgeiswyr, sut y gellir gwneud cyllid a gwariant ymgyrchoedd yn fwy tryloyw, a manteision ac anfanteision pleidleisio cynnar.





Canolfan Polisi Cyhoeddus Cymru

Prifysgol Caerdydd
Sbarc/Spark
Ffordd Maindy
Caerdydd CF24 4HQ



www.wcpp.org.uk/cy



029 2087 5345



info@wcpp.org.uk



@WCfPP



Llywodraeth Cymru
Welsh Government