



Allgáu cymdeithasol yng Nghymru

Crynodeb gweithredol

Mae'r papur briffio hwn yn un o dri phapur briffio sy'n rhoi trosolwg o dueddiadau mewn tlodi ac allgáu cymdeithasol yng Nghymru yn y gorffennol, y presennol a'r tuddiadau posibl yn y dyfodol. Dylid ei ddarllen ochr yn ochr â'r ddau bapur briffio arall yn y gyfres, ar allgáu cymdeithasol yng Nghymru ac ar effaith pandemig y Coronafeirws.

Mae'r papurau briffio hyn yn rhan o waith Canolfan Polisi Cyhoeddus Cymru i gynnal adolygiad o strategaethau, rhaglenni ac ymyriadau allgáu cymdeithasol a thlodi rhyngwladol ar gyfer Llywodraeth Cymru. Bwriedir iddynt lywio a chyfrannu at y prosiect ehangach hwn drwy roi cipolwg ar gwmpas a llwybr tlodi ac allgáu cymdeithasol yng Nghymru.

Mae'r canfyddiadau yn y tri phapur briffio yn defnyddio tystiolaeth o adroddiadau ac ystadegau Llywodraeth Cymru, adroddiadau Llesiant Cymru yn unol â Deddf Llesiant Cenedlaethau'r Dyfodol (Cymru) 2015 ac adroddiadau cyrff megis Sefydliad Bevan a Sefydliad Joseph Rowntree.

Cyflwyniad

Mae tlodi ac allgáu cymdeithasol yn broblemau o bwys yng Nghymru. Mae bron i chwarter y bobl yng Nghymru yn byw mewn tlodi ar hyn o bryd.

Er bod cyfraddau tlodi yng Nghymru wedi gostwng yn raddol dros yr 20 mlynedd diwethaf, mae hyn wedi'i sbarduno i raddau helaeth gan y gostyngiadau ar ddechrau'r 2000au, gyda'r gyfradd tlodi gyffredinol yng Nghymru'n parhau'n weddol gyson dros y degawd diwethaf.

Er y bu gostyngiad mewn cyfraddau tlodi ymhlith grwpiau penodol o fewn cymdeithas, nid yw hyn wedi bod yn ddigon i leihau lefelau tlodi cyffredinol yng Nghymru. Mae allgáu cymdeithasol yn parhau i fod yn broblem sylweddol yng Nghymru.

Prif ddylanwadau tlodi oedran gweithio yw sgiliau oedolion, budd-daliadau oedran gweithio, cyflogaeth, ansawdd gwaith a chostau byw

Tueddiadau tlodi

- Gostyngodd cyfran yr aelwydydd sy'n byw mewn tlodi incwm o 27% yn 1994-97 i tua 23% o 2009-12 ymlaen.
- Er gwaethaf y gwelliant hwn, mae'r gyfradd tlodi yng Nghymru yn parhau'n uwch nag yn Lloegr, yr Alban a Gogledd Iwerddon ac mae hyn wedi bod yn wir am y rhan fwyaf o'r deng mlynedd diwethaf.
- Er y bu gostyngiad mewn cyfraddau tlodi ymhlith grwpiau penodol (yn enwedig pensïynwyr) mewn cymdeithas, nid yw hyn wedi bod yn ddigon i leihau lefelau tlodi cyffredinol yng Nghymru yn ystod y deng mlynedd diwethaf.
- Teuluoedd â phlant sydd â'r gyfradd tlodi uchaf yng Nghymru, tra bod y cyfraddau ar eu hisaf ymhlith pensïynwyr a theuluoedd heb blant.

- Mae cyfraddau tlodi hefyd yn gyson uwch ymhlith pobl ifanc, pobl anabl a phobl â salwch cronig, rhieni senl, rhentwyr cymdeithasol a phreifat, menywod, a phobl Dduon, Asiaidd a Lleiafrifoedd Ethnig yng Nghymru.

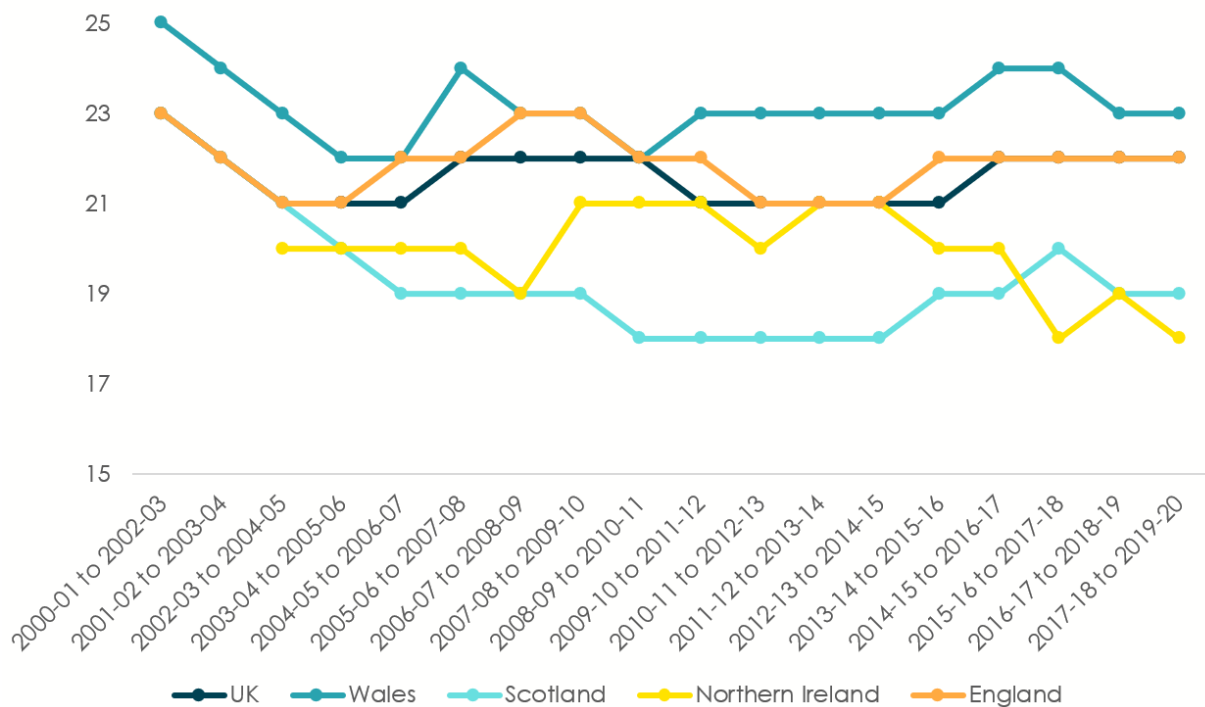
Pwy sy'n byw mewn tlodi?

- Pobl o oedran gweithio yw'r grŵp mwyaf o bobl mewn tlodi, sy'n cynnwys tua 57% o bobl mewn tlodi yng Nghymru.
- Mae tlodi mewn gwaith yn fater allweddol ac mae wedi gwaethygu dros yr 20 mlynedd diwethaf.
- Mae bod mewn aelwyd heb waith yn cynyddu'r risg o dlodi, ond nid yw bod mewn gwaith bob amser yn ddigon i atal tlodi.
- Plant sydd â'r risg uchaf o dlodi ond dyma'r grŵp lleiaf o bobl sy'n byw mewn tlodi o ran niferoedd absoliwt.
- Er gwaethaf gostyngiad yn y cyfraddau tlodi ymhlith pensïynwyr yng Nghymru o'i gymharu ag 20 mlynedd yn ôl, yn y blynyddoedd diwethaf bu cynnydd yng nghyfran y pensïynwyr yng Nghymru sy'n byw mewn tlodi.

- Mae cyfraddau tlodi yn amrywio yn ôl math o deulu gyda'r gyfradd uchaf (44%) ymhlith aelwydydd unig riant.
- Aelwydydd sy'n byw mewn llety rhent cymdeithasol sydd â'r gyfradd tlodi uchaf o bob math o ddeiliadaeth, a dyma'r gyfran fwyaf o bobl sy'n byw mewn tlodi yng Nghymru.
- Rhwng 2015 a 2019, roedd y risg o dlodi parhaus i unigolion yng Nghymru yn 12% ar ôl costau tai.
- Costau byw cynyddol – yn enwedig costau sy'n gysylltiedig â thai, gostyngiad mewn budd-daliadau oedran gweithio a gwaith o ansawdd gwael – yw prif sbardunau tlodi yng Nghymru.

Y risg o fyw mewn tlodi

- Mae'r risg o fyw mewn tlodi ac amddifadedd materol ychydig yn uwch i fenywod na dynion.
- Mae pobl anabl a'u teuluoedd yn wynebu risg uwch o dlodi na phobl heb anabledau. Mae pobl anabl yng Nghymru yn wynebu rhwystrau penodol i gymryd rhan mewn cymdeithas. Mae gostyngiadau mewn



Cyfraddau tlodi incwm cymharol yng ngwledydd y DU, 2000-2020. Ffynhonnell: StatsCymru

cymorth nawdd cymdeithasol wedi effeithio'n arbennig arnynt yn ystod y blynyddoedd diwethaf.

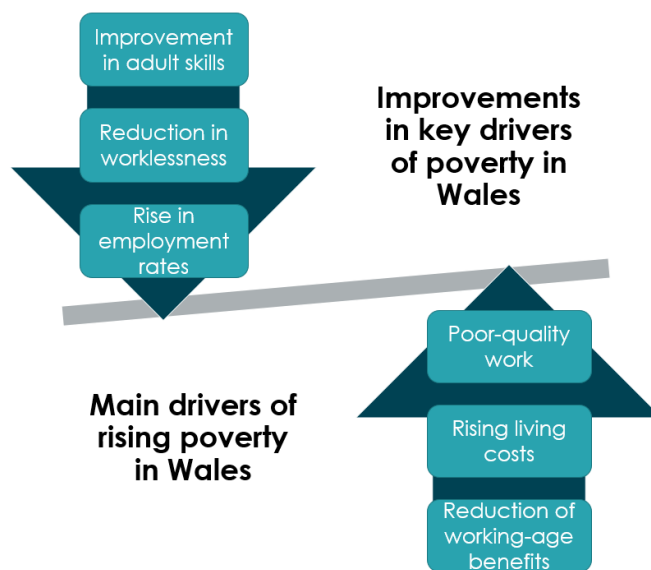
- Mae cyfradd tlodi pobl Dduon, Asiaidd a Lleiafrifoedd Ethnig yng Nghymru yn uwch na'r boblogaeth Wyn. Fodd bynnag, mae pobl Dduon, Asiaidd a Lleiafrifoedd Ethnig yn gyfran gymharol fach (2.3%) o'r holl bobl mewn tlodi yng Nghymru, oherwydd maint cyffredinol bach y boblogaeth hon.
- Tenantiaid cymdeithasol sydd â'r risg uchaf o dlodi o bob math o ddeiliadaeth. Mae nifer y tenantiaid cymdeithasol mewn tlodi mewn gwaith yng Nghymru wedi cynyddu o 29% yn 2012/15 i 39% yn 2016/19.
- Unig rieni sydd â'r risg uchaf o dlodi o bob math o deuluoedd yng Nghymru. Fodd bynnag, mae'r teuluoedd hyn yn ffurfio cyfran gymharol fach o deuluoedd mewn tlodi yng Nghymru (13.1%).
- Mae tlodi gwledig yn aml yn dod i'r amlwg yn yr un modd â thlodi trefol, ond mae'r hyn sy'n ei achosi a'i raddfa yn aml yn wahanol.
- Mae tlodi ac allgáu cymdeithasol wedi'u cydgysylltu'n ddwfn. Mae pobl sydd wedi'u hallgáu'n gymdeithasol yn wynebu risg uwch o dlodi ac i'r gwrthwyneb.

Sbardunau tlodi

Mae Sefydliad Joseph Rowntree (JRF) yn tynnu sylw at **sgiliau oedolion, budd-daliadau oedran gweithio, bod heb waith/cyflogaeth, ansawdd gwaith a chostau byw** fel penderfynyddion allweddol tlodi oedran gweithio. Mae sgiliau ac addysg oedolion yn rhwystr allweddol/ffactor galluogi ar gyfer mynediad i'r farchnad lafur.

Gall gwelliannau mewn sgiliau oedolion helpu pobl i gael mynediad i'r farchnad lafur, cael gwaith a/neu, mewn achosion lle mae

arddangos neu ddatblygu sgiliau yn gysylltiedig â chyfleoedd gwell, cynyddu eu hincwm. Yn ystod y blynyddoedd diwethaf mae Cymru wedi gweld gwelliannau mewn cyfraddau cyflogaeth, sgiliau oedolion a bod heb waith. Fodd bynnag, mae costau byw cynyddol – yn enwedig costau sy'n gysylltiedig â thai – gostyngiad yng ngwerth budd-daliadau oedran gweithio a gwaith o ansawdd gwael wedi gwrthbwysu'r enillion a wnaed mewn meysydd eraill.



Tlodi yng Nghymru yn y dyfodol

Mae pandemig y Coronafeirws yn cael effaith gymharol fwy ar bobl sy'n byw mewn tlodi. Mae dyfodol ansicr y pandemig ac effaith Brexit yn cymhlethu ymhellach unrhyw ymdrechion i ragweld trywydd tlodi yng Nghymru. Fodd bynnag, mae'n debygol y bydd y pandemig yn gwaethygu tlodi i'r rhai yr effeithir arnynt eisoes yng Nghymru a bydd yn gwrthio llawer o bobl i dlodi am y tro cyntaf.

Cyfeiriwch at y trydydd papur briffio yn y gyfres, *Effaith y Coronafeirws ar dlodi ac allgáu cymdeithasol yng Nghymru*, i gael rhagor o wybodaeth am effaith y Coronafeirws ar lwybrau tlodi (ac allgáu cymdeithasol) yng Nghymru yn y dyfodol.



Rhagor o wybodaeth

Am yr adroddiad llawn gweler Cartier, I. (2022). *Tlodi ac allgáu cymdeithasol yng Nghymru*. Caerdydd: Canolfan Polisi Cyhoeddus Cymru.

Ynghylch Canolfan Polisi Cyhoeddus Cymru

Yma yn y Ganolfan, rydym yn cydweithio ag arbenigwyr polisi blaenllaw i roi tystiolaeth a chyngor annibynnol o ansawdd uchel i weinidogion, y gwasanaeth sifil a gwasanaethau cyhoeddus Cymru, sy'n eu helpu i wella penderfyniadau a chanlyniadau polisi.

Mae'r Ganolfan, sy'n cael ei hariannu gan y Cyngor Ymchwil Economaidd a Chymdeithasol

a Llywodraeth Cymru, yn rhan o Brifysgol Caerdydd ac yn aelod o What Works Network y Deyrnas Unedig.

I gael rhagor o wybodaeth, cysylltwch â:

Dan Bristow

+44 (0)29 2087 5345

dan.bristow@wcpp.org.uk

Canolfan Polisi Cyhoeddus Cymru

Prifysgol Caerdydd, Sbarc/Spark, Ffordd Maindy, Caerdydd CF24 4HQ



www.wcpp.org.uk/cy



029 2087 5345



info@wcpp.org.uk



@WCfPP



Llywodraeth Cymru
Welsh Government