



**Wales Centre for Public Policy**  
**Canolfan Polisi Cyhoeddus Cymru**



# **Gwasanaethau cymdeithasol a chyfraddau gofal plant yng Nghymru: Arolwg o'r sector**

**Donald Forrester, Sophie Wood, Charlotte Waits,  
Rebecca Jones, Dan Bristow ac Emma Taylor-  
Collins**

Canolfan CASCADE ar gyfer Gofal Cymdeithasol i  
Blant a Chanolfan Polisi Cyhoeddus Cymru, Prifysgol  
Caerdydd  
Medi 2021

# Ynglŷn â Chanolfan Polisi Cyhoeddus Cymru

Mae Canolfan Polisi Cyhoeddus Cymru yn helpu i wella'r broses o lunio polisïau a gwasanaethau cyhoeddus trwy gefnogi gweinidogion ac arweinwyr gwasanaethau cyhoeddus i gael mynediad at dystiolaeth annibynnol drylwyr am yr hyn sy'n gweithio, a'i rhoi ar waith. Mae'n gweithio mewn partneriaeth ag ymchwilwyr ac arbenigwyr polisi blaenllaw i gyfuno a defnyddio dystiolaeth sy'n bodoli eisoes a nodi bylchau lle mae angen cynhyrchu gwybodaeth newydd. Mae'r Ganolfan yn annibynnol ar y llywodraeth ond mae'n gweithio'n agos gyda llunwyr polisïau ac ymarferwyr.

I gael rhagor o wybodaeth, ewch i'n gwefan, sef [www.wcpp.org.uk](http://www.wcpp.org.uk)

## Ynglŷn â CASCADE

Cenhadaeth CASCADE yw gwella lles, diogelwch a hawliau plant a'u teuluoedd. Rydym yn gwneud hyn drwy gynhyrchu gwybodaeth newydd am ofal cymdeithasol i blant yn ogystal â rhannu gwybodaeth newydd a chyfredol mewn ffyrdd sy'n helpu gwasanaethau. Ein nodau, i gefnogi'r genhadaeth hon, yw: gwneud gwaith ymchwil rhagorol; cefnogi a datblygu pobl drwy gydol eu gyrfaoedd, gan gynnwys arwain y genhedlaeth nesaf o arweinwyr ymchwil; cynnwys y rhai sydd â phrofiad o gael gwasanaethau ar draws ein gwaith mewn ffyrdd canlyniadol; ac ymgysylltu â'r sector mewn ymdrechion parhaus ac ystyrlon i ddeall a defnyddio gwybodaeth ymchwil.

## Arianwyr Craidd Canolfan Polisi Cyhoeddus Cymru



**Sefydlwyd Prifysgol Caerdydd** yn 1883. Mae Caerdydd yn brifysgol uchelgeisiol ac arloesol sydd wedi'i lleoli mewn prifddinas ffyniannus, ac mae'n benderfynol o feithrin perthnasoedd rhyngwladol cadarn wrth iddi amlygu ei hymrwymiad i Gymru.



**Mae'r Cyngor Ymchwil Economaidd a Chymdeithasol (ESRC)** yn rhan o Ymchwil ac Arloesi yn y DU, sefydliad newydd sy'n dwyn ynghyd saith cyngor ymchwil y DU, Innovate UK ac Research England i wneud y mwyaf o gyfraniad pob cyngor a chreu'r amgylchedd gorau i ymchwil ac arloesedd ffynnu.



**Llywodraeth Cymru** yw llywodraeth ddatganoledig Cymru, sy'n gyfrifol am feysydd allweddol o fywyd cyhoeddus, gan gynnwys iechyd, addysg, llywodraeth leol, a'r amgylchedd.

# Cynnwys

<b>Summary</b>	Error! Bookmark not defined.
<b>Introduction</b>	Error! Bookmark not defined.
<b>Care rates in Wales</b>	Error! Bookmark not defined.
Are high care rates a cause for concern?	<b>Error! Bookmark not defined.</b>
Variations between LAs	<b>Error! Bookmark not defined.</b>
<b>Overview of the study</b>	Error! Bookmark not defined.
<b>Structure of the findings</b>	Error! Bookmark not defined.
<b>Views on the factors driving the increase in care rates</b>	Error! Bookmark not defined.
<b>Do respondents think care rates are too high?</b>	Error! Bookmark not defined.
<b>The relative importance of different factors</b>	Error! Bookmark not defined.
Actual or perceived increase in needs, risks and pressures on families	<b>Error! Bookmark not defined.</b>
<b>What is the influence of different agencies on care rates?</b>	Error! Bookmark not defined.
How influential are different groups?	<b>Error! Bookmark not defined.</b>
In what ways do other agencies influence rates?	<b>Error! Bookmark not defined.</b>
<b>What do respondents think of their LA's organisational culture and leadership?</b>	Error! Bookmark not defined.
The influence of leadership and culture on practice	<b>Error! Bookmark not defined.</b>
The role of practice frameworks	<b>Error! Bookmark not defined.</b>
<b>What did respondents think could be done to reduce care rates?</b>	Error! Bookmark not defined.

Primary prevention: societal changes or improved universal services	<b>Error! Bookmark not defined.</b>
Secondary prevention: increased services to help people/reduce the need for CSC	<b>Error! Bookmark not defined.</b>
Improved working in other agencies	<b>Error! Bookmark not defined.</b>
Improvements in CSC	<b>Error! Bookmark not defined.</b>
Services for families at high risk	<b>Error! Bookmark not defined.</b>
<b>Comparative analyses</b>	Error! Bookmark not defined.
<b>Variables for comparative analyses</b>	Error! Bookmark not defined.
Survey questions: a factor analysis	<b>Error! Bookmark not defined.</b>
Values, attitudes and response to risk	<b>Error! Bookmark not defined.</b>
Case study vignettes	<b>Error! Bookmark not defined.</b>
Value subscales	<b>Error! Bookmark not defined.</b>
<b>Comparing the responses of leaders and workers</b>	Error! Bookmark not defined.
<b>Comparing the responses of LAs with increasing or reducing care rates</b>	Error! Bookmark not defined.
Which LAs did we compare?	<b>Error! Bookmark not defined.</b>
What differences were there between these two groups?	<b>Error! Bookmark not defined.</b>
<b>Key findings</b>	Error! Bookmark not defined.
<b>1: The views of the CSC workforce on factors driving care rates</b>	Error! Bookmark not defined.
<b>2: Comparison of leaders and workers</b>	Error! Bookmark not defined.
<b>3: Comparing LAs with increasing and decreasing care rates</b>	Error! Bookmark not defined.
<b>Strengths and limitations of the research</b>	Error! Bookmark not defined.

**Conclusions**

Error! Bookmark not defined.

**References**

Error! Bookmark not defined.

# Crynodeb

- Mae lleihau'r gyfradd uchel o blant sydd mewn gofal yng Nghymru yn flaenoriaeth i Lywodraeth Cymru.
- Mae'r adroddiad hwn yn rhannu canfyddiadau arolwg o 792 o weithwyr cymdeithasol ac arweinwyr ym maes gofal cymdeithasol i blant ledled Cymru. Ceisiodd yr arolwg ddeall yn well y ffactorau sy'n dylanwadu ar gyfraddau gofal a gwahaniaethau rhwng awdurdodau lleol sydd â chyfraddau cynyddol neu ostyngol.
- Mae'r rhan fwyaf o'r ymatebwyr yn teimlo bod cyfraddau gofal yn rhy uchel yng Nghymru ac yneu hawdurdod lleol, ac mai problemau systemig sy'n gyfrifol am hyn yn rhannol. Mae ymatebwyr yn teimlo y gellid lliniaru'r rhain drwy ddarparu rhagor o gymorth cynnar.
- Ystyrir bod arferion mewn awdurdodau lleol, a dylanwad barnwyr a llysoedd, yn dylanwadu ar gyfraddau hefyd.
- Er bod y rhan fwyaf o'r ymatebwyr yn teimlo bod eu hawdurdod lleol a'i arweinwyr yn gwneud eu gorau i amddiffyn plant, mae pryder ynghylch "ymarfer gwrth-risg" mewn awdurdodau ac yn y system ehangach. Roedd defnydd anghyson o fframweithiau ymarfer mewn awdurdodau lleol hefyd.
- Roedd gweithwyr ac arweinwyr yn gytûn ynghylch llawer o bethau, ond mae arweinwyr yn llai tebygol o nodi ffactorau allanol fel rhai sy'n dylanwadu ar gyfraddau; yn fwy tebygol o fod yn gadarnhaol mewn perthynas â phlant yn aros gyda'u teuluoedd biolegol; ac yn llai cadarnhaol ynghylch gofal fel opsiwn.
- Mae gwahaniaethau mawr rhwng ymatebwyr o awdurdodau lleol sydd â chyfraddau cynyddol o gymharu â chyfraddau gostyngol yn ymwneud ag arferion gofal cymdeithasol i blant ei hun; mae eu barn am bwysau allanol yn debyg.
- Mewn awdurdodau sydd â chyfraddau gostyngol, mae ymatebwyr yn fwy tebygol o feddwl bod y plant cywir mewn gofal, bod yn gadarnhaol o ran cyfradd y plant sydd mewn gofal yn eu hawdurdod lleol, bod yn hyderus ynghylch ymarfer yn eu hawdurdod lleol, bod â gwerthoedd cadarnhaol mewn perthynas â theuluoedd biolegol, bod yn well ganddynt gadw plant gartref, a'u bod yn adrodd gan ddefnyddio dull sy'n canolbwyntio ar ganlyniadau.
- Mae'r canfyddiadau'n dangos bod llawer o ffactorau'n dylanwadu ar



# Cyflwyniad

Mae'r Prif Weinidog Mark Drakeford wedi nodi bod lleihau cyfraddau gofal yng Nghymru yn flaenoriaeth i Lywodraeth Cymru (Drakeford, 2018). Er mwyn deall y ffactorau sy'n dylanwadu ar gyfraddau gofal yn well, comisiynodd Llywodraeth Cymru Ganolfan Polisi Cyhoeddus Cymru a'r Ganolfan Ymchwil a Datblygu Gofal Cymdeithasol i Blant (CASCADE) ym Mhrifysgol Caerdydd i gynnal arolwg gyda'r gweithlu gofal cymdeithasol i blant.

Mae'r arolwg yn ceisio deall yr hyn a allai fod yn ysgogi cyfraddau gofal ym marn y rhai sy'n gweithio yn y sector a dadansoddi rhai o'r gwahaniaethau rhwng awdurdodau lleol sydd â chyfraddau cynyddol neu ostyngol o blant sydd mewn gofal. Roedd gennym ddi-ddordeb ym marn arweinwyr yn y sector hefyd. Er mwyn deall y safbwyntiau hyn a'u goblygiadau ar gyfer gwahaniaethau mewn cyfraddau gofal, nod yr arolwg yw ateb y cwestiynau ymchwil canlynol:

- 1** Pa ffactorau sy'n ysgogi'r cynnydd mewn cyfraddau gofal ym marn y rhai sy'n gweithio ym maes gofal cymdeithasol i blant?
- 2** Beth yw'r pethau tebyg a gwahanol o ran barn, gwerthoedd ac ymatebion ymarfer arweinwyr a gweithwyr?
- 3** Beth yw'r pethau sy'n debyg ac yn wahanol o ran barn, gwerthoedd neu arferion gweithwyr ac arweinwyr mewn awdurdodau lleol sydd â chyfraddau gofal cynyddol o gymharu â'r rhai sydd â chyfraddau gofal gostyngol?

Gofynnodd yr arolwg gwestiynau am effaith pandemig y Coronafeirws ar ymarfer hefyd. Gan nad oedd y rhain yn ymwneud yn uniongyrchol â chyfraddau gofal, cyflwynir y drafodaeth hon mewn adroddiad byr ar wahân (Forrester et al., 2021).

Cwblhaodd cyfanswm o 792 o ymatebwyr yr arolwg rhwng mis Tachwedd a mis Rhagfyr 2020.<sup>1</sup> Mae'r atodiadau, a gyhoeddwyd mewn dogfen ategol ar wahân (Atodiadau: Gwasanaethau cymdeithasol a chyfraddau gofal plant yng Nghymru – Arolwg o'r sector, Canolfan Polisi Cyhoeddus Cymru), yn cynnwys dolen i'r arolwg, y sampl, y dulliau a'r ffordd y dadansoddwyd y data, a thablau ymateb. Dylid darllen y rhain ochr yn ochr â'r adroddiad hwn a chyfeirir atynt drwyddi draw.

---

<sup>1</sup> Gweler Atodiad B am ragor o fanylion.



# Cyfraddau gofal yng Nghymru

Cynyddodd y gyfradd gofal yng Nghymru 87% rhwng 2003 a 2020, ac mae mwy nag 1% o blant mewn gofal ar hyn o bryd. Un pryder penodol yw'r ffordd y mae cyfraddau gofal wedi cynyddu yng Nghymru o gymharu â Lloegr – mae'r cyfraddau a chyfradd y cynnydd yn sylweddol uwch yng Nghymru.<sup>2</sup>

Gall cyfraddau gofal yng Nghymru fod yn uchel am sawl rheswm. Mae sawl ffactor cymhleth yn dylanwadu ar gyfraddau gofal, mae'r sylfaen dystiolaeth yn gyfyngedig, ac mae rhai'n gweithredu ar lefel y DU gyfan. Gall ymwahanu polisi hefyd ddylanwadu ar wahaniaethau mewn cyfraddau ledled y DU (McGhee et al., 2017). Mae rhai ffactorau ychwanegol i'w hystyried yn cynnwys y canlynol:

- Mae'r cynnydd ar ddechrau'r 2000au wedi'i gysylltu **â mwy o sylw yn y cyfryngau, ac yn y byd gwleidyddol a phroffesiynol** yn dilyn marwolaethau proffil uchel fel Peter Connolly.<sup>3</sup> Roedd y cynnydd mewn cyfraddau gofal yng Nghymru yn sylweddol ac fe'i gwelwyd yn y cymdogaethau tlotaf fwyaf (Elliot, 2020).
- Ceir cysylltiad cryf rhwng cyfraddau uchel ac **amddifadedd** (Bywaters et al., 2020). Mae gan awdurdodau lleol sydd â chyfraddau amddifadedd uchel fwy o blant mewn gofal, a chaiff tua hanner y gwahaniaeth mewn cyfraddau gofal mewn awdurdodau lleol yng Nghymru ei esbonio gan wahaniaethau mewn cyfraddau amddifadedd (Hodges, 2020b). Er bod amddifadedd yn fater allweddol, nid oes tystiolaeth o newidiadau mawr mewn amddifadedd a fyddai'n esbonio'r newid mewn cyfraddau.
- Cydnabyddiaeth o **risgiau newydd** i blant (Adolygiad o Argyfwng Gofal, 2018). Dros y degawdau diwethaf rydym wedi cydnabod mathau newydd o niwed i blant, a gall y rhain fod yn cyfrannu at y nifer mwy o blant sydd mewn gofal. Mae'r rhain yn cynnwys mwy o gydnabyddiaeth o faterion a nodwyd eisoes, megis rhieni sy'n camddefnyddio sylweddau neu effaith cam-drin domestig ar blant, yn ogystal â mathau newydd o niwed nad oeddem yn ymwybodol ohonynt, megis camfanteisio'n rhywiol neu'n droseddol ar blant.
- Awgrymwyd hefyd fod effaith toriadau'r llywodraeth i fudd-daliadau a gwasanaethau sy'n gysylltiedig â **chyni** yn cyfrannu at gynnydd diweddar, gan

---

<sup>2</sup> Yn 2019-20, roedd y gyfradd gofal yn 109 fesul 10,000 yng Nghymru, 77 fesul 10,000 yng Ngogledd Iwerddon, 67 fesul 10,000 yn Lloegr a 139 fesul 10,000 yn yr Alban. Yn 2004, roedd cyfraddau tebyg yng Nghymru, Gogledd Iwerddon a Lloegr, sef tua 60 fesul 10,000 (Llywodraeth yr Alban, 2021).

<sup>3</sup> Bachgen 17 mis oed o Loegr oedd Peter Connelly neu 'Baby P'. Bu farw yn Llundain yn 2007 ar ôl dioddef anafiadau dros gyfnod o wyth mis, ac yn ystod y cyfnod hwnnw cafodd ei weld dro ar ôl tro gan weithwyr cymdeithasol, meddygon a'r heddlu.

fod mwy o deuluoedd dan bwysau ac yn gwario ac yn methu â chadw i fyny ag angen cynyddol (Adolygiad Argyfwng Gofal, 2018).

- Mae tystiolaeth hefyd y gall **arferion mewn gofal cymdeithasol i blant** gyfrannu at gyfraddau gofal. Damcaniaethwyd bod hyn yn cyfrannu at gyfraddau gofal cynyddol, gan fod mwy o ymarfer sy'n "wrth-risg" (Adolygiad Argyfwng Gofal, 2018). Ni ellir egluro amrywiadau sylweddol rhwng awdurdodau lleol drwy amrywiadau yn y ffactorau uchod ac ymddengys eu bod yn debygol o fod yn gysylltiedig â gwahaniaethau yn y ffordd y mae adrannau gofal cymdeithasol i blant ac asiantaethau cysylltiedig yn cydweithio â'i gilydd. Mae Hodges a Bristow (2019) yn awgrymu y gallai 25% o'r amrywiad rhwng awdurdodau lleol fod o ganlyniad i hyn.

Yn sicr, mae amrywiadau sylweddol rhwng awdurdodau yng Nghymru ac, er gwaethaf y cynnydd cyffredinol yng Nghymru, mae sawl awdurdod lleol lle mae cyfraddau wedi gostwng. Ychydig iawn a wyddom am yr hyn a allai fod yn achosi'r gwahaniaethau hyn.

## A yw cyfraddau gofal uchel yn destun pryder?

Mae ymchwil yn awgrymu bod rhai canlyniadau i blant yn gwella unwaith y byddant yn y system ofal (Forrester, 2010). Fodd bynnag, prin yw'r dystiolaeth am ganlyniadau o gymharu â phlant mewn angen sy'n aros gartref, ac mae tystiolaeth yn awgrymu nad yw'r rhai sy'n aros gartref o bosibl yn gwneud cystal yn addysgol (Canolfan Rees, 2019). I rai plant, gofal yw'r opsiwn cywir. Mae'r boblogaeth gofal hefyd yn cwmpasu grŵp amrywiol o blant, sydd â phrofiadau gofal gwahanol ac amgylchiadau gwahanol gartref; bydd y gallu i gadw plant yn ddiogel gartref yn fwy i rai grwpiau nag eraill. Mae'r gyfradd gofal yn fesur "Elen Benfelen" – ni ddylai fod yn rhy uchel nac yn rhy isel, ond mae cael y lefel "gywir" yn anodd (Cordis Bright, 2013).

Serch hynny, mae pryder cynyddol ynghylch y niwed y gall gofal ei achosi i blant, teuluoedd a chymunedau, a'i allu cyfyngedig o bosibl i wrthdroi effaith niwed blaenorol a brofir gyda theuluoedd biolegol. Ceir tystiolaeth o niwed hirdymor i rieni ar ôl i'w plant gael eu cymryd oddi wrthynt (Broadhurst et al, 2019; Arsyllfa Cyfiawnder Teuluol, 2021). Plant sydd mewn gofal eu hunain yw'r grŵp mwyaf tebygol mewn cymdeithas o fod mewn sefyllfa lle caiff eu plant eu cymryd oddi wrthynt pan fyddant yn dod yn rhieni (Roberts, 2019, 2021). At hynny, mae gan y rhan fwyaf o blant gysylltiad â'u teulu biolegol pan fyddant yn tyfu'n oedolion a bydd cyfran uchel yn dychwelyd adref. Mae hyn yn awgrymu pwysigrwydd y cydberthnasau parhaus hyn – yn ogystal â'r anhawster a wynebir gan y wladwriaeth yn aml wrth geisio efelychu cymorth gydol oes. Mae gofal yn opsiwn drud iawn hefyd, ac mae pryderon dilys ynghylch ai dyma'r ffordd fwyaf cost effeithiol o helpu plant bob amser. Mae cyfraddau uchel Cymru yn codi cwestiynau pwysig i'r wlad mewn

perthynas â chyfiawnder cymdeithasol, polisi cymdeithasol ac arferion mewn gwasanaethau cymdeithasol plant.

## Amrywiadau rhwng awdurdodau lleol

Un o nodweddion y cyfraddau gofal yng Nghymru yw eu bod yn amrywio'n sylweddol rhwng awdurdodau lleol: mae plentyn yn Nhorfaen bum gwaith yn fwy tebygol o fod mewn gofal nag un yn Sir Gaerfyrddin. Er bod rhai o'r gwahaniaethau rhwng awdurdodau lleol yn deillio o faterion megis lefelau amddifadedd, mae amrywiad sylweddol hyd yn oed pan ganiateir ar gyfer hyn (Hodges, 2020a; gweler Atodiad C, Ffig. C1).

Mae'r newidiadau mewn cyfraddau gofal wedi bod yn wahanol rhwng awdurdodau lleol hefyd. Ers 2015, mae'r cyfraddau gofal yng Nghymru wedi cynyddu 21%, ond mae cyfraddau newid awdurdodau lleol wedi amrywio'n sylweddol. Er mwyn dangos yr eithafion, mae pedwar awdurdod lleol wedi gweld cynnydd o 40% neu fwy tra bod dau awdurdod lleol wedi gweld *gostyngiad* o fwy nag 20%. Mae'r gwahaniaethau hyn o ddiddordeb arbennig o safbwynt polisi, gan nad yw'r amrywiadau'n cyd-fynd â newidiadau yr un mor ddramatig mewn ffactorau sylfaenol, megis lefel amddifadedd. At hynny, ni all ysgogwyr cenedlaethol – o sylw yn y cyfryngau i bolisi teuluol – esbonio gwahaniaethau o'r fath. Yn bwysig, os yw rhai awdurdodau lleol yn lleihau'r angen i blant fod mewn gofal, efallai fod gwersi y gall awdurdodau lleol eraill eu dysgu. Sut maen nhw wedi llwyddo i wneud hyn? Sut maen nhw'n wahanol? Prif ffocws yr astudiaeth hon felly yw nodi pa wahaniaethau a allai fod rhwng awdurdodau lleol sydd â chyfraddau gofal gostyngol o gymharu â'r rhai sydd â chyfraddau cynyddol.

## Trosolwg o'r astudiaeth

Dosbarthwyd yr arolwg ar-lein i benaethiaid gwasanaeth ym mis Tachwedd 2020, a wnaeth ei rannu â'u staff, a gyda'r gweithlu gofal cymdeithasol drwy sefydliad Gofal Cymdeithasol Cymru. Mae'r arolwg i'w weld yn Atodiad A ac mae'n cynnwys cymysgedd o gwestiynau caeedig ac agored. O'r 792 o ymatebwyr a gwblhaodd yr arolwg, roedd 718 yn weithwyr ac roedd 74 yn uwch-reolwyr (tua 18% o'r gweithlu gofal cymdeithasol i blant). O'r rhain, roedd 584 yn weithwyr cymdeithasol cymwysedig (tua 34% o'r rhai sy'n gweithio ym maes gofal cymdeithasol i blant). Roedd nifer yr ymatebion a'r gyfradd ymateb – bron i un rhan o bump o'r gweithlu gofal cymdeithasol i blant a mwy na thraean o weithwyr cymdeithasol cymwysedig yn y sector – yn galonogol iawn. Yn gyffredinol, roedd yr arolwg yn cynrychioli'r gweithlu ac roedd y sampl yn ddigon mawr i ganiatáu cryn hyder yn y canfyddiadau. Roedd y rhan fwyaf o'r ymatebwyr yn gweithio'n uniongyrchol gyda phlant a theuluoedd, er enghraifft mewn timau plant mewn angen neu amddiffyn plant, ac roedd y rhai sy'n

ymwneud â phlant a theuluoedd yn llai uniongyrchol yn chwarae rolau allweddol o hyd, megis mewn gwasanaethau maethu neu fabwysiadu.

Roedd cyfradd ymateb awdurdodau lleol yn amrywio o 2.2% i 58.0%, sy'n golygu bod rhai awdurdodau wedi'u cynrychioli fwy nag eraill yn y canfyddiadau.<sup>4</sup> Roedd data coll yn amrywio o 1% i 16%. Wrth i'r arolwg fynd yn ei flaen cynyddodd swm y data coll, ond nid oedd unrhyw dystiolaeth bod mwy o ddata coll mewn rhai grwpiau demograffig neu awdurdodau lleol. Mae'r dadansoddiad llawn o nodweddion cyfranogwyr a'r dadansoddiad o gynrychioldeb y sampl astudio i'w gweld yn Atodiad B. Wrth gyflwyno'r canfyddiadau rydym yn crynhoi'r dull a ddefnyddiwyd, gan gynnwys pa brofion ystadegol a ddefnyddiwyd. Ceir manylion llawn y dulliau a'r dadansoddiad ystadegol yn Atodiad C.

## Strwythur y canfyddiadau

Mae'r adroddiad hwn yn nodi canfyddiadau'r arolwg mewn perthynas â'n tri chwestiwn ymchwil. Rydym yn integreiddio ymatebion i'r cwestiynau caeedig a phenagored ym mhob maes er mwyn cyflwyno barn ymatebwyr am y ffactorau sy'n ysgogi'r cynnydd mewn cyfraddau gofal; barn am yr hyn y gellid ei wneud i leihau cyfraddau gofal; ac yn olaf, canlyniadau dadansoddiadau cymharol o arweinwyr o gymharu â gweithwyr ac awdurdodau lleol sydd â chyfraddau cynyddol o gymharu â'r rhai sydd â chyfraddau gostyngol.

## Barn am y ffactorau sy'n ysgogi'r cynnydd mewn cyfraddau gofal

Casglwyd barn ymatebwyr am y ffactorau sy'n ysgogi'r cynnydd mewn cyfraddau gofal drwy gwestiynau caeedig er mwyn cael ymatebion rhifol, a thrwy un cwestiwn penagored. Yn ogystal, gofynnwyd i ymatebwyr nodi'r fframwaith ymarfer a ddefnyddir ganddynt (os oeddent yn defnyddio un) a gofynnwyd cwestiwn penagored

---

<sup>4</sup> Roedd yr awdurdod lleol oedd â chyfradd ymateb o 2.2% yn allanolyn a, gan na chafodd ei gynnwys yn y dadansoddiadau cymharol, nid yw'n amharu ar gadernid y canfyddiadau (gweler Atodiad B am ragor o fanylion).

iddynt am yr hyn y gellid ei wneud i leihau cyfraddau. Cyflwynir canlyniadau'r elfennau hyn o'r arolwg yn yr adran hon.<sup>5</sup>

Cafodd y cwestiynau caeedig eu grwpio'n bum categori, gan gynnwys safbwyntiau ar y canlynol:

- 1 A oes gormod o blant mewn gofal (yng Nghymru ac yn awdurdod lleol yr ymatebydd).
- 2 Ffactorau allweddol y credir eu bod yn dylanwadu ar y cynnydd mewn cyfraddau gofal.
- 3 Dylanwad asiantaethau y tu allan i adrannau gofal cymdeithasol i blant.
- 4 Diwylliant a threfniadaeth gofal cymdeithasol i blant.
- 5 Arweinyddiaeth o fewn gofal cymdeithasol i blant.

Cynhyrchodd y cwestiwn penagored – "Pa ffactorau, yn eich barn chi, sy'n gyfrifol am y cynnydd mewn cyfraddau gofal yng Nghymru?" – 542 o ymatebion y gellir eu codio.<sup>6</sup> Gallai nifer o faterion gael eu cynnwys mewn un ymateb. Gellir grwpio'r materion ar dair lefel:

- I. **Materion** – y blociau adeiladu ar gyfer y dadansoddiad, gyda syniadau neu feddyliau tebyg a nodwyd gan ymatebwyr wedi'u codio gyda'i gilydd.
- II. **Themâu** – grwpiau o faterion cysylltiedig, wedi'u grwpio gyda'i gilydd am eu bod yn rhoi esboniadau achosol tebyg am effaith y thema (h.y. sut wnaeth y materion hyn gynyddu cyfraddau gofal?).
- III. **Meysydd** – grwpiau o themâu yn ôl tri maes diddordeb eang:
  - a. *Cynnydd gwirioneddol neu dybiedig mewn risgiau ac anghenion mewn teuluoedd.*
  - b. *Dylanwad asiantaethau gwahanol ar gyfraddau – sut maent yn darparu cymorth, yn nodi risg, neu'n rhyngweithio â gofal cymdeithasol i blant.*
  - c. *Diwylliant ac arferion sefydliadol mewn awdurdodau lleol.*

---

<sup>5</sup> Ceir tablau llawn o ganfyddiadau meintiol yn Atodiad D. Sylwer, ar gyfer y canfyddiadau ansoddol a gyflwynir, nad yw'r nifer a gyflwynir yn cyfateb i nifer yr ymatebwyr yn unig. Fel y bloc adeiladu ar gyfer y dadansoddiad, mae nifer y materion yn cyfeirio at sawl gwaith y cawsant eu crybwyll a nifer yr ymatebwyr, felly dim ond unwaith y caiff unigolion eu cyfrif fesul mater. Ar gyfer meysydd a themâu, gan y gall ymatebwyr unigol sôn am nifer o faterion, gellid cyfrif unigolyn fwy nag unwaith o dan yr un maes neu thema.

<sup>6</sup> Fel rheol, roedd ymatebion nad oes modd eu codio (n=16) yn cynnwys ymatebion lle nad oedd yr ymatebydd wedi rhoi ateb, neu lle roedd yn datgan bod amrywiaeth o ffactorau (heb eu henwi). Cafodd yr ymatebion eu codio yn unol â'r mater a godwyd ynddynt drwy godio ailadroddol gan un ymchwilydd, ac yna eu gwirio'n annibynnol gan ail ymchwilydd.

Er mwyn i chi allu darllen yr adroddiad yn haws:

- Mae materion mewn ***print trwm ac italig***.
- Mae'r themâu mewn **print trwm**.
- Nodir meysydd fel penawdau.

Mae'r holl themâu a materion a godwyd i'w gweld isod, gan gynnwys y rhai gan nifer bach o ymatebwyr yn unig.

## A yw ymatebwyr o'r farn bod cyfraddau gofal yn rhy uchel?

Gofynnwyd cwestiwn caeedig i'r ymatebwyr ynghylch a oeddent yn teimlo bod cyfradd gyffredinol y plant sydd mewn gofal yng Nghymru ac yn eu hawdurdod lleol yn rhy uchel neu'n rhy isel (Tabl 1). O'r rhai a ymatebodd, roedd y rhan fwyaf o'r farn bod cyfradd y plant mewn gofal yng Nghymru ac yn eu hawdurdod lleol yn rhy uchel neu'n llawer rhy uchel (67.8%, n=473 a 56.7%, n=394 yn y drefn honno). Roedd ymatebwyr yn fwy tebygol o feddwl bod y ffigur cenedlaethol yn rhy uchel na'r ffigur yn eu hawdurdod lleol eu hunain, ac roedd pedwar allan o ddeg o'r farn bod y gyfradd "mwy neu lai'n addas" yn eu hawdurdod (39.6%) a mwy na chwarter yn credu'r un peth ar gyfer Cymru gyfan (28.6%). Ychydig iawn o ymatebwyr a oedd o'r farn nad oedd digon o blant mewn gofal yng Nghymru neu yn eu hawdurdod lleol.

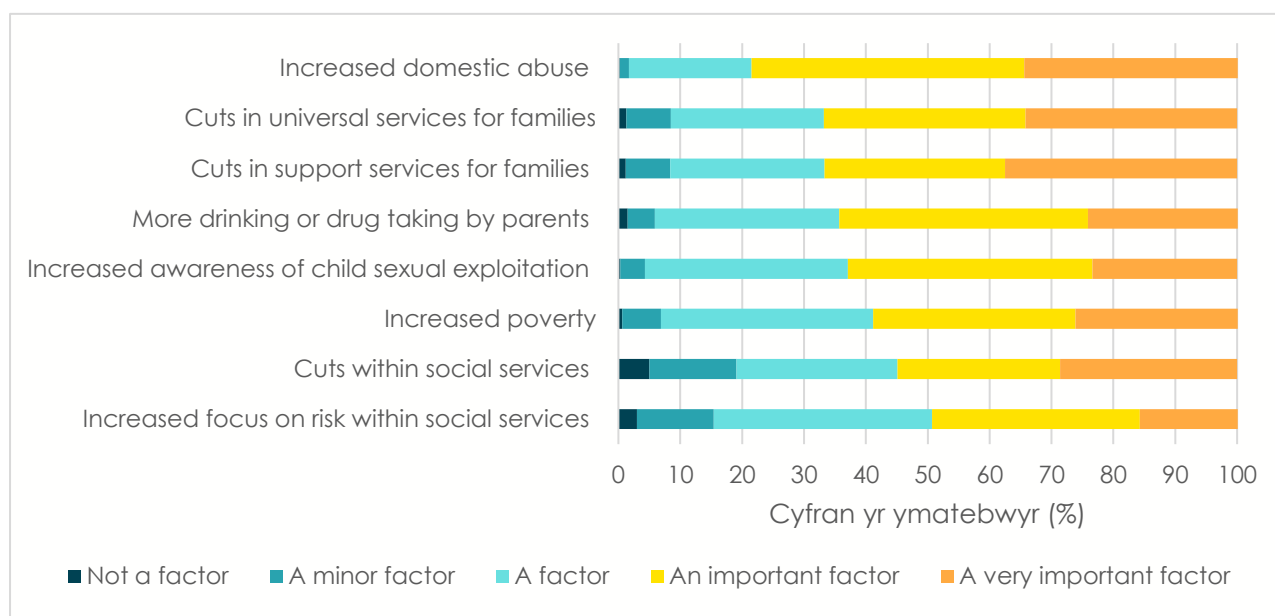
**Tabl 1: Ymatebion i gwestiwn "Yn gyffredinol, cyfradd y plant mewn gofal yw..."**

	Yng Nghymru (N=697)		Yn eich awdurdod lleol (N=695)	
	n	%	n	%
<b>Yn llawer rhy uchel</b>	49	7.0	41	5.9
<b>Rhy uchel</b>	424	60.8	353	50.8
<b>Mwy neu lai'n addas</b>	199	28.6	275	39.6
<b>Rhy isel</b>	25	3.6	26	3.7
<b>Yn llawer rhy isel</b>	0	0.0	0	0.0

# Pwysigrwydd cymharol ffactorau gwahanol

Pan ofynnwyd mewn cwestiwn caeedig pa ffactorau a ddylanwadodd fwyaf ar y cynnydd mewn cyfraddau gofal yng Nghymru, roedd ymatebwyr yn tueddu i gytuno bod pob opsiwn a gynigiwyd yn ffactor (Atodiad D, Tabl D1 a Ffig.1). I'r rhai a atebodd, credid mai'r ysgogwyr mwyaf oedd mwy o gam-drin domestig (78.6%, n=536), a thoriadau mewn gwasanaethau cymorth (66.7%, n=452) ac mewn gwasanaethau cyffredinol i deuluoedd (66.8%, n=453). Er bod y rhan fwyaf yn teimlo bod toriadau mewn gwasanaethau cymdeithasol (54.9%, n=374) a mwy o ffocws ar risg mewn gwasanaethau cymdeithasol hefyd yn bwysig (49.4%, n=335), credai tua un rhan o chwech nad oeddent yn ffactor neu nad oeddent yn ffactor pwysig (19.1%, n=130 a 15.4%, n=104 yn y drefn honno).

**Ffigur 1: Cyfran yr ymatebion i ffactorau sy'n dylanwadu ar gyfraddau gofal**



## Cynnydd gwirioneddol neu dybiedig mewn anghenion, risgiau a phwysau ar deuluoedd

Mewn ymatebion i'r cwestiwn penagored am ffactorau sy'n dylanwadu ar gyfraddau, y maes unigol mwyaf a nodwyd (497 o weithiau) oedd cynnydd gwirioneddol neu dybiedig mewn anghenion, risgiau a phwysau ar deuluoedd. Roedd y ddwy thema yn y maes hwn yn ymwneud yn bennaf â ffactorau **sy'n cynyddu anghenion a risgiau ymhlith teuluoedd** (382), er bod rhai'n ymwneud â **mwy o ymwybyddiaeth o risgiau neu niwed** a allai fod wedi bodoli erioed (115).

## *Mwy o anghenion, risgiau a phwysau*

O'r materion sy'n cynyddu anghenion ymhlith teuluoedd, y mater a gafodd ei grybwyll fwyaf oedd **mw y o bwysau ar deuluoedd drwy faterion cymdeithasol**, megis tlodi neu ddiweithdra (185 o ymatebwyr):

**"Cyffuriau. Tlodi. Diffyg dyfodol i bobl ifanc. Diffyg cyflogaeth ystyrion ym mhob rhan o Gymru oherwydd contractau dim oriau a dim sicrwydd swyddi pan fyddant yn dod o hyd i swyddi".**

Roedd y ffactorau cymdeithasol ehangach hyn yn aml hefyd yn un elfen o **gynnydd canfyddedig yn nifer y teuluoedd sydd â phroblemau cymhleth** (132 o ymatebwyr), gan gynnwys mwy o atgyfeiriadau o ffactorau risg rhieni lluosog. Gwnaeth yr ymatebwyr hyn gysylltiadau ag anawsterau o ran mynediad at wasanaethau hefyd a soniwyd am rieni'n defnyddio sylweddau anghyfreithlon fel hunanfeddyginiaeth oherwydd anghenion iechyd meddwl:

**"Llymder – mae teuluoedd a oedd eisoes ar y ffin o ran anawsterau bellach wedi'i chroesi ac ni all eu teulu ehangach eu cefnogi gymaint, yn ariannol nac yn emosiynol, ac mae llai o gymorth gyda phroblemau camddefnyddio sylweddau neu drais domestig ar gael i rieni felly mae achosion o ddefnyddio alcohol a chyffuriau fel hunanfeddyginiaeth wedi cynyddu."**

**Nodwyd y defnydd o gyffuriau ac alcohol** gan 48 o ymatebwyr. Roedd sylwadau'n cyfeirio at dderbyn cyffuriau ac alcohol yn gymdeithasol a "*chenhedlaeth o bobl y mae cyffuriau ac alcohol wedi effeithio'n ddifrifol arnynt sy'n achosi rhianta gwael*". Awgrymodd yr ymatebion hefyd yr ystyrir bod y math o gyffuriau a ddefnyddir yn arbennig o broblemus, gyda'r defnydd o gyffuriau newydd fel "spice". Awgrymodd nifer bach (17 o ymatebwyr) hefyd y gallai **gostyngiad mewn rhwydweithiau cymorth cymdeithasol** a llai o ymdeimlad o gymuned fod yn ffactor sy'n cyfrannu.

## *Mwy o ymwybyddiaeth o risgiau*

Ail thema sy'n ymwneud â'r galw cynyddol oedd **mw y o gydnabyddiaeth o risgiau penodol** (115). Roedd hyn yn ymdrin â phum mater yn ymwneud â risgiau na fyddent wedi cael eu deall yn dda yn y gorffennol o bosibl neu y gellid bod wedi ymateb yn wahanol iddynt o'r blaen. Ymdeimlad cyffredinol o **fw y o ddealltwriaeth o risg a niwed** oedd un (28 o ymatebwyr). Nododd yr ymatebion hyn wybodaeth ymchwil, hyfforddiant a sgiliau asesu fel ffactorau sydd wedi cyfrannu at ddealltwriaeth well o effaith cam-drin, ac roeddent yn debygol o gysylltu hyn â cham-drin domestig.



Roedd y maes penodol mwyaf o ymwybyddiaeth gynyddol yn ymwneud â **niwed y tu allan i'r teulu** (33 o ymatebwyr), megis llinellau cyffuriau, camfanteisio'n droseddol ar blant a chamfanteisio'n rhywiol ar blant.

Roedd **mwy o ymwybyddiaeth o risgiau i bobl ifanc yn eu harddegau** (18 o ymatebwyr) yn gysylltiedig â hyn, gyda nifer bach o ymatebwyr yn nodi bod nifer y bobl ifanc hŷn sy'n dod i mewn i'r system ofal wedi cynyddu:

**“Rwyf wedi sylwi ar achosion gofal yn cael eu dechrau i bobl ifanc sy'n llawer hŷn, ac rwy'n credu y gallai hyn fod oherwydd ein bod yn gwybod mwy nawr am risgiau camfanteisio rhywiol a throseddol, risgiau'r rhyngwyd a rhieni nad ydynt yn gallu diogelu eu plentyn.”**

Nododd nifer bach o ymatebwyr **gam-drin aml-genhedlaeth** (14 o ymatebwyr) gan gyfeirio'n benodol at brofiadau niweidiol yn ystod plentyndod a safbwyntiau trauma. Roedd y bobl hyn yn aml yn teimlo bod y system wedi methu â rhoi cenedlaethau blaenorol o blant yn y system ofal:

**“Cynnydd yn nifer y plant sydd yn y drydedd genhedlaeth o drawma datblygiadol am na wnaeth gwasanaethau ymyrryd yn ddigon cynnar gyda'u rhieni a'u neiniau a'u teidiau.”**

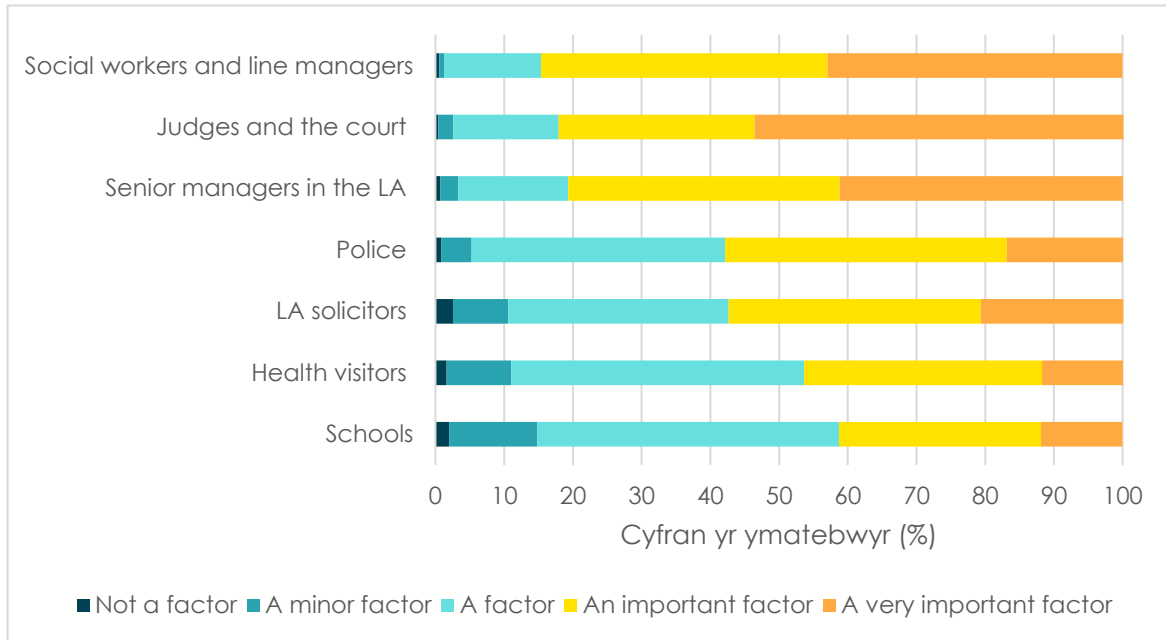
Yn olaf, nodwyd **mwy o adroddiadau cyhoeddus a chraffu** (22 o ymatebwyr). Roedd yr ymatebion yn disgrifio mwy o ymwybyddiaeth gan y cyhoedd o ffactorau risg fel camfanteisio'n rhywiol ar blant a cham-drin domestig, hyder y cyhoedd wrth adrodd am bryderon, a mwy o wylidwriaeth a chraffu.

## **Beth yw dylanwad gwahanol asiantaethau ar gyfraddau gofal?**

### **Pa mor ddylanwadol yw gwahanol grwpiau?**

Gofynnwyd i ymatebwyr mewn cwestiwn caeedig pa asiantaethau neu grwpiau a oedd yn dylanwadu fwyaf ar y tebygolrwydd y bydd plant mewn gofal yn eu hardal. Roeddent yn teimlo mai'r awdurdod lleol sydd â'r dylanwad mwyaf, gydag ymatebwyr yn nodi bod gweithwyr cymdeithasol (84.6%, n=594) a rheolwyr llinell/uwch-reolwyr (80.7%, n=560) yn eu hawdurdod lleol naill ai'n ffactorau pwysig neu bwysig iawn. Teimlwyd bod gan farnwyr a'r llysoedd lefel debyg o ddylanwad gydag 82.2% (n=571) yn ystyried eu bod yn ffactorau pwysig neu bwysig iawn (Atodiad D, Tabl D2 a Ffig.2).

**Ffigur 2: Cyfran yr ymatebion mewn perthynas â dylanwad asiantaethau neu grwpiau ar gyfradd gofal yn awdurdodau lleol yr ymatebwyr**



## Ym mha ffyrdd y mae asiantaethau eraill yn dylanwadu ar gyfraddau?

Yr ail faes allweddol a nodwyd yn yr ymatebion penagored oedd rôl asiantaethau eraill (362 o gyfeiriadau). Gellir rhannu hyn yn dair thema ehangach: **toriadau mewn gwasanaethau** (224), **mwy o bwysau/atgyfeiriadau gan asiantaethau eraill** (64) a **rôl benodol y llysoedd a Cafcass**<sup>7</sup> (74).

### Llai o gymorth i deuluoedd

O'r materion sy'n ymwneud ag asiantaethau eraill, **toriadau i wasanaethau cymunedol a chymorth** a nodwyd yn fwyaf cyffredin fel yr hyn sy'n gyfrifol am y cynnydd mewn cyfraddau gofal yng Nghymru (179 o ymatebwyr):

**“100%. Rwy'n teimlo bod cysylltiad uniongyrchol rhwng toriadau oherwydd llymder a phlant sy'n ymuno â'r system ofal ... Nid oes digon o wasanaethau ataliol, ac mae gormod o bwysau ar weithwyr cymdeithasol eu hunain iddynt allu gwneud y gwaith uniongyrchol gyda theuluoedd.”**

<sup>7</sup> Cafcass Cymru yw'r Gwasanaeth Cynghori a Chynorthwyo Llŷs i Blant a Theuluoedd yng Nghymru.

Roedd pwyslais arbennig ar wasanaethau cymorth cynnar mewn cymunedau lleol, megis canfyddiadau o “*doriadau'r llywodraeth i Dechrau'n Deg*”.

Un mater mwy penodol oedd **problemau o ran cael mynediad at gymorth iechyd meddwl** (22 o ymatebwyr), gyda rhai'n ei ddisgrifio fel ffactor sy'n gwneud i rieni deimlo bod yn rhaid iddynt “ddewis” gofal. Yn olaf, mater cysylltiedig oedd y farn bod **diffyg gwasanaethau i atal gofal** (23 o ymatebwyr) yn ffactor sy'n golygu bod angen cymorth mwy difrifol a dwys ar blant sy'n cael gofal.

*Mwy o bwysau ar ofal cymdeithasol i blant gan asiantaethau eraill*

Gellir rhannu **mwy o bwysau gan asiantaethau eraill** yn ddau grŵp. Cyfeiriodd 43 o ymatebwyr at ganfyddiadau o **brosesau adnabod ac atgyfeirio proffesiynol gwell** gan bartneriaid amlasiantaethol. Soniodd y naratif am “*deuluoedd sy'n fwy gweladwy drwy weithio mewn partneriaeth*” a chyfeiriodd llawer o'r ymatebion at brofiadau niweidiol yn ystod plentyndod neu gam-drin domestig, gan awgrymu bod hyfforddiant ar brofiadau niweidiol yn ystod plentyndod wedi cael effaith:

**“Cynnydd mewn gwaith amlasiantaethol a gwybodaeth a sgiliau gwell. Rydym yn gwybod mwy am drais domestig a'r effaith ar blant”**

Nododd 21 o ymatebwyr **bwysau gan asiantaethau**. Roedd hyn yn cynnwys dweud bod asiantaethau partner yn chwyddo pryderon, yn wrth-risg ac yn rhoi pwysau ar weithwyr cymdeithasol i uwchgyfeirio materion:

**“[...] wedi digalonni yn ôl yn cyflenwi ar gyfer y gweithlu (gan gynnwys ymwelwyr iechyd, athrawon ac ati) sy'n ofni gwneud rhywbeth yn anghywir (mae cael eich beirniadu yn y llys o leiaf yn brofiad sy'n codi cywilydd ac a fydd yn effeithio ar eich ymarfer) ac mae hyn yn arwain at system nad yw'n rheoli risg yn hyderus, nac yn gweithio'n bwrpasol i fynd i'r afael â hyn.”**

*Rôl y llysoedd a Cafcass*

Soniwyd am rôl y llysoedd a Cafcass 74 o weithiau. Roedd y pryderon mwyaf cyffredin yn ymwneud â sut mae'r system gyfreithiol yn gweithredu ar hyn o bryd a **dull micro-reoli a gwrth-risg** canfyddedig o ymdrin ag achosion cyfraith gyhoeddus (48 o ymatebwyr):

**“Mae Cafcass a'r llysoedd yn wrth-risg. Mae barnwyr rhanbarthol, gweithwyr cymdeithasol a chyfreithwyr awdurdodau lleol ofn cael eu beirniadu gan y llysoedd am beidio â chyflwyno ceisiadau i'r llys yn ddigon cynnar, plant yn aros gartref gyda'u rhieni o dan orchymyn**

**gofal, diffyg ymddiriedaeth gan y llysoedd i awdurdodau lleol reoli cynlluniau a llysoedd a Cafcass am ficroreoli."**

Roedd ymatebion yn cynnwys sylwadau am ymatebwyr yn cael eu beirniadu am wneud penderfyniadau yn "hwyr" neu'n peidio â chael eu parchu:

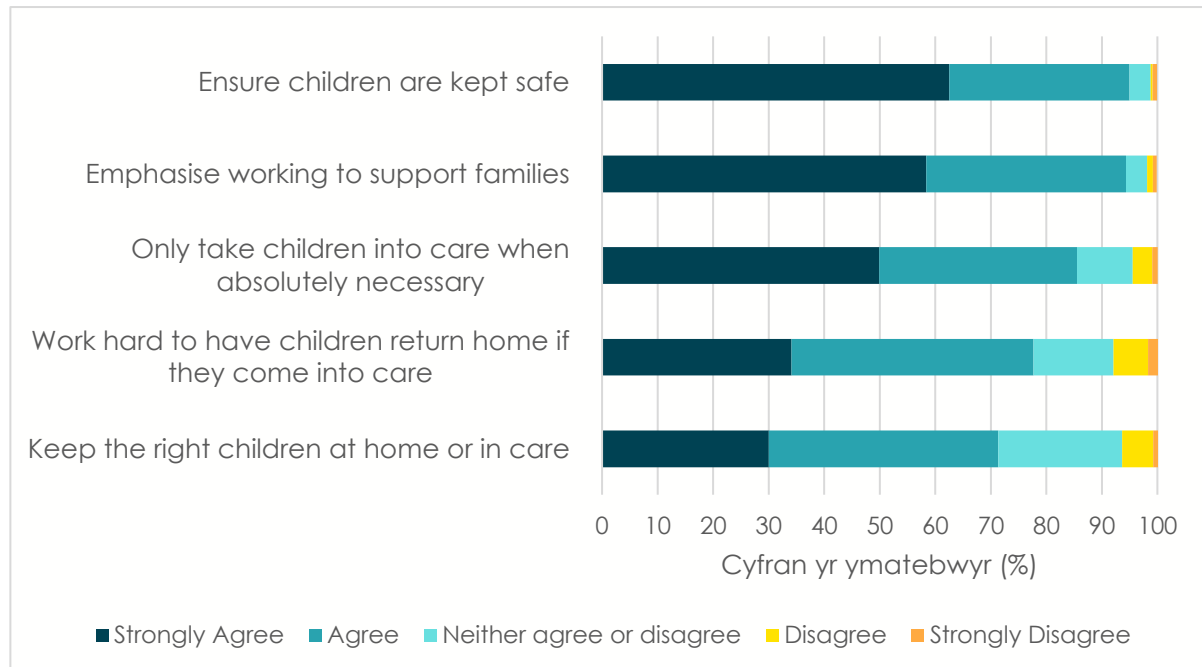
**"Mae'r llysoedd yn wrth-risg, nid yw gweithwyr cymdeithasol awdurdodau lleol yn cael eu parchu gan y llysoedd ac yn aml, er eu bod wedi gweithio'n arbennig o galed, teimlir mai eu barn nhw sy'n cael ei gwerthfawrogi leiaf."**

Yn ogystal, soniwyd am sawl mater penodol. Roedd y rhain yn cynnwys **caniatáu gorchymynion uwch** gan y Llys, dyfarnu yn erbyn yr awdurdod lleol (11 ymatebydd); y llys yn ffafrio cyflwyno neu gynnal **gorchymyn gofal tra bo'r plentyn yn aros yn y cartref teuluol** (9 ymatebydd) a phroblemau gyda **rheoliadau gofal gan berthynas** (6 ymatebydd).

## **Beth yw barn ymatebwyr am ddiwylliant ac arweinyddiaeth sefydliadol yn eu hawdurdod lleol?**

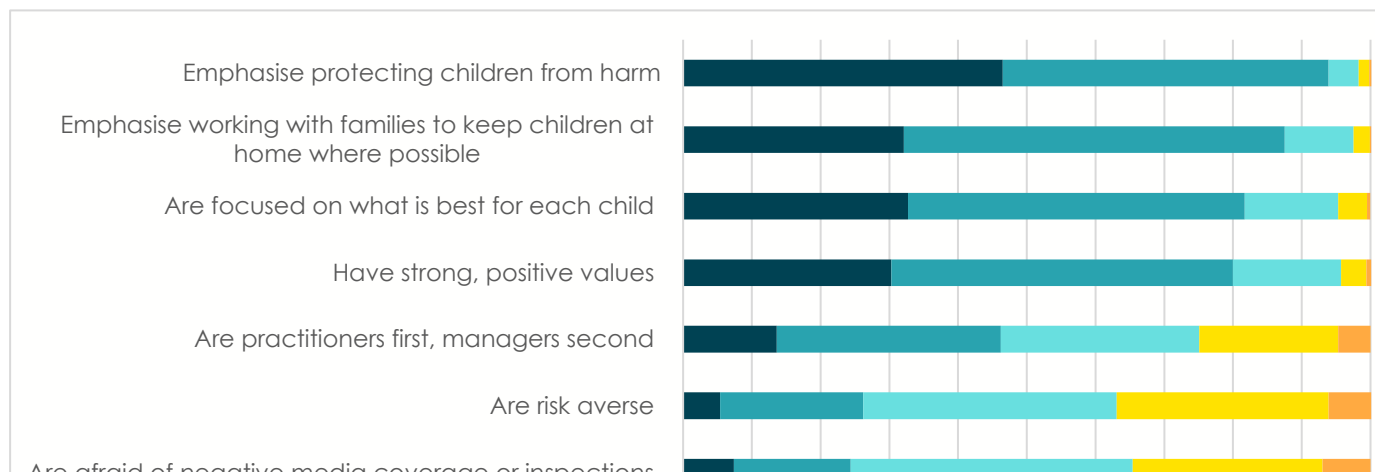
Ar y cyfan, roedd yr ymatebwyr yn gadarnhaol wrth sôn am eu hawdurdodau lleol pan ofynnwyd iddynt mewn cwestiwn caeedig. Roedd y rhan fwyaf a atebodd yn cytuno'n gryf neu'n cytuno bod eu hawdurdod lleol yn sicrhau bod plant yn ddiogel (95.0%, n=649), yn rhoi pwyslais ar weithio er mwyn cefnogi teuluoedd (94.4%, n=645), a dim ond yn rhoi plant mewn gofal pan oedd yn gwbl angenrheidiol (85.5%, n=583). Nid oeddent mor sicr o ran a oedd eu hawdurdod lleol yn cadw'r plant cywir gartref neu mewn gofal, gyda 22.3% (n=152) ddim yn cytuno nac yn anghytuno â'r datganiad hwn a 6.5% (n= 44) yn anghytuno neu'n anghytuno'n gryf (Atodiad D, Tabl D3 a Ffig.3). Efallai fod hyn yn gysylltiedig â lefel is o sicrwydd eu bod yn gweithio'n galed i sicrhau bod plant yn dychwelyd adref ar ôl iddynt fynd i ofal: roedd bron i un rhan o chwech o'r ymatebwyr yn ansicr am hyn (14.4%, n=98).

**Ffigur 3: Cyfran barn yr ymatebwyr am eu hawdurdod lleol**



Gofynnwyd cwestiynau i weithwyr am arweinwyr yn eu hawdurdod lleol (Atodiad D, Tabl D4 a Ffig. 4). Roedd y rhan fwyaf yn cytuno'n gryf neu'n cytuno bod arweinwyr eu hawdurdod lleol yn rhoi pwyslais ar amddiffyn plant rhag niwed (93.9%, n=582), gweithio gyda theuluoedd i gadw plant gartref (87.5%, n= 543), yn canolbwyntio ar yr hyn sydd orau i bob plentyn (81.7%, n= 505), a bod ganddynt werthoedd cryf a chadarnhaol (80.0%, n= 494). Fodd bynnag, teimlai rhai ymatebwyr y gallai arweinwyr awdurdodau lleol fod yn wrth-risg (26.2%, n= 161) ac ofn sylw negyddol yn y cyfryngau/arolygiadau negyddol (24.4%, n= 151).

**Ffigur 4: Cyfran yr ymatebion ar farn gweithwyr am yr arweinwyr yn eu hawdurdod lleol**



## Dylanwad arweinyddiaeth a diwylliant ar ymarfer

Mewn atebion i'r cwestiwn penagored, y trydydd prif faes a oedd yn dylanwadu ar y cynnydd mewn cyfraddau gofal oedd ffactorau sefydliadol a diwylliannol o fewn gofal cymdeithasol i blant (152 o gyfeiriadau). Roedd dwy thema eang: **newidiadau mewn ymarfer** (112) a **ffactorau sy'n dylanwadu ar ymarfer** (140).

### *Newidiadau mewn ymarfer*

Y newid mwyaf cyffredin mewn ymarfer a ddisgrifiwyd oedd datblygu **diwylliant ymarfer gwrth-risg** (68 o ymatebwyr). Y canfyddiad yn gyffredinol oedd bod yr agwedd wrth-risg hon yn treiddio i'r sefydliad cyfan – ymarferwyr, rheolwyr a chynghorwyr cyfreithiol:

**“Mae awdurdodau lleol a sefydliadau eraill yn dod yn llawer mwy gwrth-risg. Byddai'n well gan bawb fod yn ofalus rhag ofn.”**

Roedd hyn yn aml yn gysylltiedig ag ofn beirniadaeth gan y llysoedd hefyd:

**“Diwylliant o fod yn wrth-risg; ofn gwneud rhywbeth yn anghywir a defnyddio gorchmynion gofal i sicrhau ein hunain bod plant yn ddiogel ond, wrth gwrs, nid y gorchmyn ar ei ben ei hun sy'n cadw plant yn ddiogel; beirniadaeth gan farnwyr a gwarcheidwaid sy'n gwneud i weithwyr cymdeithasol deimlo na allant ennill y naill ffordd na'r llall.”**

Codwyd **gostwng trothwyon**, yn enwedig ar gyfer achosion gofal, gan 23 o ymatebwyr.

Yn gysylltiedig â hyn, nododd deg ymatebydd yr hyn y gellid ei alw'n **ddiwylliant symud plant** ym maes gofal cymdeithasol i blant. Dywedodd un ymatebydd fod ei

reolwr yn dweud mai “ei mantra” oedd symud y plentyn i ddechrau ac yna geisio datrys pa sefyllfa bynnag a ysgogodd ymyrraeth. Dywedodd yr un ymatebydd fod “y math hwn o feddylfryd yn gyffredin yn anffodus.”

Mae hyn yn cysylltu â'r mater terfynol mewn perthynas â newidiadau mewn ymarfer, sef **achosion plant yn drifftio** unwaith y byddant yn y system ofal. Dywedodd un ar ddeg o ymatebwyr nad oedd ymarfer gwaith cymdeithasol yn canolbwyntio ar “*strategaeth ymadael*” nac ar ddatblygu asesiadau tuag at sefydlogrwydd i blant ar ôl i blentyn fod mewn gofal.

### *Ffactorau sy'n dylanwadu ar ymarfer*

Gellid rhannu'r ymatebion a oedd yn canolbwyntio ar **ffactorau a oedd yn dylanwadu ar ymarfer** yn bum mater. Soniodd 22 o ymatebwyr am ofn **beirniadaeth yn y cyfryngau** a oedd wedi arwain at ddiwylliant gwrth-risg:

**“Mae'r cyfryngau wedi chwarae rhan fawr o ran rhoi'r bai ar y gwasanaethau cymdeithasol pan fydd plant yn cael eu cam-drin gartref neu mewn gofal. Mae hyn, yn y pen draw, wedi arwain at ddull gwrth-risg o ddelio ag adroddiadau o gam-drin lle'r ystyrir mai mynd â phlant i ofal yw'r cam mwyaf diogel.”**

Nodwyd **problemau rheoli** gan 24 o ymatebwyr, gydag ymatebion yn cysylltu materion fel goruchwyliaeth wael a diwylliant beio ag ymarfer gwrth-risg:

**“Mae rheolwyr gwaith cymdeithasol mwy dibrofiad sy'n wrth-risg ac nad oes ganddynt lawer o brofiad bywyd yn cael eu dyrchafu i swyddi.”**

Codwyd **materion staffio** fel ffactor canfyddedig sy'n cyfrannu at y cynnydd mewn cyfraddau gofal (36 o ymatebwyr) ac, yn bennaf, cyfeiriwyd at arferion gwael i gadw staff ac ymarferwyr dibrofiad neu sydd â diffyg sgiliau. Nodwyd **pwysau amser a phwysau ar y gweithlu**, megis peidio â chael amser i weithio gyda theuluoedd oherwydd llwythi achosion gormodol, gan 24 o ymatebwyr.

Roedd cysylltiad agos â'r mater terfynol. Roedd **ymarfer dan bwysau** (24 o ymatebwyr) yn sôn am heriau gweithio dan bwysau amser a sefydliadol, gyda phwyslais penodol ar fiwrocratiaeth:

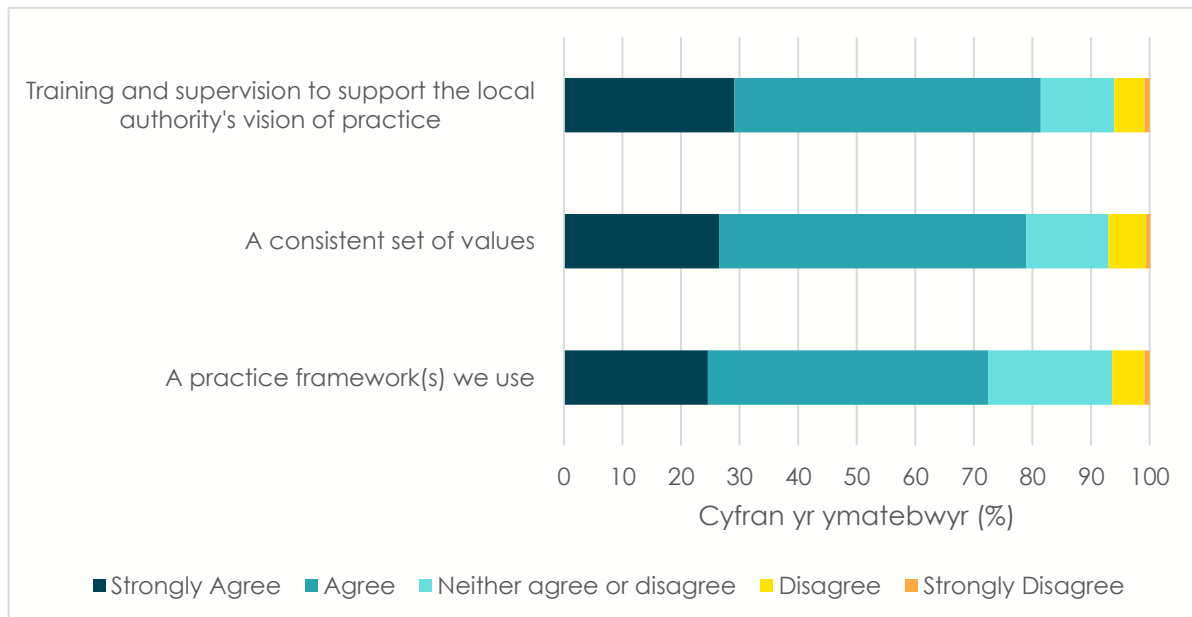
**“Mae'n ymddangos ein bod yn meddwl bod gwaith papur yn amddiffyn plant yn hytrach na chydberthnasau cadarnhaol â theuluoedd ac felly mae ein gweithwyr wedi colli sgiliau ymyrryd therapiwtig/wyneb yn wyneb ac maent bellach yn well am ysgrifennu am risg.”**

## Rôl fframweithiau ymarfer

Mae fframweithiau ymarfer wedi dod yn fwyfwy poblogaidd yn ystod y blynyddoedd diwethaf yn y DU. Maent yn cynnwys dulliau system gyfan megis Arwyddion Diogelwch neu Arfer Adferol a modelau ymarfer a gymhwysir o fewn timau neu wasanaethau penodol. Mae hefyd yn bosibl i unigolyn gael fframwaith penodol y maent yn ei ddefnyddio. Fodd bynnag, yn gyffredinol, caiff fframweithiau ymarfer eu hystyried fel ymrwymiad system gyfan i ffyrdd penodol o weithio.

Mewn ymateb i'r cwestiwn caeedig ar fframweithiau ymarfer,<sup>8</sup> yn gyffredinol roedd yr ymatebwyr yn cytuno (Ffig. 5 ac Atodiad D, Tabl D5) fod gan eu hawdurdod lleol fframwaith ymarfer y maent yn ei ddefnyddio (72.4%, n= 486), hyfforddiant a threfniadau goruchwyllo priodol (81.4%, n= 554) a set gyson o werthoedd (78.9%, n= 533).

**Ffigur 5: Cyfran yr ymatebion ar safbwyntiau am ymarfer eu hawdurdod lleol**



Mae ymatebion i'r cwestiwn penagored (459 o ymatebion gan 360 o ymatebwyr)<sup>9</sup> yn awgrymu darlun mwy cymhleth.<sup>10</sup> Nid fframweithiau ymarfer yw llawer o'r dulliau a nodwyd ond, yn hytrach, maent yn ymwneud â'r ddeddfwriaeth sy'n sail i wasanaethau neu "ymyrraeth gynnar". Roedd llawer i weld yn canolbwyntio'n

<sup>8</sup> Datblygwyd y cwestiynau penagored a chaeedig am fframweithiau ymarfer yn rhannol drwy drafod â'r grŵp rhanddeiliaid ac yng ngoleuni ymchwil flaenorol a nodwyd eu bod yn elfen allweddol o arferion da (Cordis Bright, 2013).

<sup>9</sup> Soniodd llawer am fwy nag un fframwaith ymarfer.

<sup>10</sup> Cafodd yr ymatebion eu categorio gan weithiwr cymdeithasol profiadol, fel bod fframweithiau tebyg yn cael eu grwpio gyda'i gilydd. Cafodd hyn ei wirio ddwywaith gan yr awdur cyntaf (er enghraifft, rhoddwyd dulliau amrywiol a oedd yn 'seiliedig ar gryfderau' eu grwpio gyda'i gilydd).



benodol ar asesu, yn hytrach na gweledigaeth ehangach o ymarfer. Roeddem yn disgwyl i ymatebwyr o'r un awdurdod lleol roi ymatebion tebyg, ond dim ond ar gyfer dau fframwaith a enwyd yr oedd hyn yn wir: Arwyddion Diogelwch a'r hyn y cyfeiriwn ato yn yr adroddiad hwn fel y "Fframwaith Canlyniadau". Mae Arwyddion Diogelwch yn fframwaith a ddefnyddir yn gyffredin ac mae'n defnyddio dulliau o amddiffyn plant sy'n canolbwyntio ar atebion. Datblygwyd hyfforddiant ar ddull gweithredu sy'n canolbwyntio ar ganlyniadau ledled Cymru i gefnogi'r gwaith o roi Deddf Gwasanaethau Cymdeithasol a Llesiant (2014) ar waith, ac mae rhai awdurdodau lleol wedi datblygu hyn yn fframwaith cyfannol ar gyfer ymarfer, a elwir yn "Fframwaith Canlyniadau" gennym. Fframwaith ar gyfer ymarfer, cyfarfodydd ac asesu yw'r Fframwaith Canlyniadau ac mae'n deillio o ymgais i ddatblygu fframwaith ymarfer yn seiliedig ar egwyddorion y Ddeddf. Hyd yn oed ar gyfer y fframweithiau hyn, dim ond mewn ychydig o'r awdurdodau lleol lle cawsant eu nodi y gwnaeth y rhan fwyaf o'r ymatebwyr sôn amdanynt.

Mae'n werth ymchwilio ymhellach i'r graddau y defnyddir fframweithiau ymarfer. Mae ein tystiolaeth yn awgrymu mai defnydd tameidiog a wneir ohonynt. Fodd bynnag, roeddem yn gallu dadansoddi'r defnydd o Arwyddion Diogelwch a'r Fframwaith Canlyniadau wrth gymharu awdurdodau lleol sydd â chyfraddau gofal cynyddol a gostyngol (gweler isod).

## Beth y gellid ei wneud i leihau cyfraddau gofal ym marn yr ymatebwyr?

Ymdriniwyd â hyn drwy gwestiwn penagored a chafwyd 540 o ymatebion y gellid eu codio.<sup>11</sup> Roedd y rhan fwyaf o'r rhain yn ymwneud ag un (230) neu ddau (181) fater yn unig, ond roedd lleiafrif o ymatebion hirach yn cyfeirio at nifer o faterion, a'r nifer mwyaf oedd 8.

Cafodd ymatebion eu codio i 21 o faterion; roedd amllder yr ymatebion ar gyfer pob un o'r rhain yn amrywio o 5 (dylai gweithwyr cymdeithasol fod yn y gymuned) i 301

---

<sup>11</sup> Cafwyd cyfanswm o 556 o ymatebion testun rhydd i'r cwestiwn hwn. O'r rhain, gellid codio 540 o ymatebion. Roedd yr 16 o ymatebion nad oedd modd eu codio wedi'u rhannu'n gyfartal rhwng datganiadau bod yr ymarfer presennol mewn perthynas â gofal neu gymorth eisoes yn ddigonol neu ymatebion fel "na".

(gwasanaethau ataliol/ymyrraeth gynnar gwell). Trefnwyd y materion yn bum thema eang:

- 1 Atal cychwynnol (140)**  
Newidiadau cymdeithasol neu wasanaethau cyffredinol gwell
- 2 Atal eilaidd (326)**  
Mwy o wasanaethau i helpu pobl a/neu atal yr angen am ofal cymdeithasol i blant
- 3 Arferion gwaith gwell mewn asiantaethau eraill (127)**  
Er mwyn atal yr angen am atgyfeiriad neu i wella gwaith rhyngasiantaethol
- 4 Gwelliannau o fewn gofal cymdeithasol i blant (218)**  
Yn awgrymu ffyrdd y gellid gwella gwasanaethau neu asesiadau
- 5 Gwasanaethau penodol i deuluoedd risg uchel (235)**  
Gwasanaethau gwell i blant a theuluoedd sy'n wynebu risg uchel o blentyn yn mynd i ofal

## Atal cychwynnol: newidiadau cymdeithasol neu wasanaethau cyffredinol gwell

Rhodddwyd pwyslais yn aml ar yr angen am ddull cyfannol, yn hytrach na mynd i'r afael â gwasanaethau o fewn cylch gwaith gofal cymdeithasol i blant yn unig:

**“Mae plant yn byw mewn teuluoedd, ni fydd defnyddio dull sy'n canolbwyntio ar rianta yn unig, heb fynd i'r afael â'r amodau sy'n creu amgylcheddau lle na all rhieni fagu eu plant yn ddiogel, byth yn mynd i'r afael â'r cynnydd parhaus mewn plant sydd angen gofal.”**

**Roedd cymorth cyffredinol, yn y gymuned**(84 o ymatebwyr) yn cwmpasu gwasanaethau cyffredinol a hyrwyddo rhwydweithiau yn y gymuned, nad ydynt yn broffesiynol, i gefnogi teuluoedd mewn angen. Roedd y pwyslais ar "*argaeledd ehangach a mynediad at adnoddau cymunedol*" ac "*adeiladu cymunedau cryfach ac agosach drwy bwysleisio'r angen i ofalu am y naill a'r llall*". Un mater cysylltiedig oedd **buddsoddi cymunedol** er mwyn adeiladu cymunedau cryfach a threchu tlodi (56 o ymatebwyr), er enghraifft: "*mwy o arian ac adnoddau gan y llywodraeth mewn ardaloedd tlotach fel [ein hardal ni]*".

## Atal eilaidd: mwy o wasanaethau i helpu pobl a/neu atal yr angen am ofal cymdeithasol i blant

Gwasanaethau i helpu teuluoedd sydd â phroblemau fel nad oes angen i adrannau gofal cymdeithasol i blant ymyrryd â nhw oedd yr ymateb mwyaf cyffredin.

**Gwasanaethau atal ac ymyrryd yn gynnar gwell** oedd y mater mwyaf cyffredin a welwyd yn yr ymatebion (301 o ymatebwyr). Fodd bynnag, yn aml ni amlinellwyd natur y cymorth a awgrymwyd yn fanwl iawn, er enghraifft:

**“Mwy o fuddsoddiad mewn gwasanaethau ataliol, cefnogi teuluoedd yn gynharach er mwyn lleihau risg a’r angen i uwchgyfeirio i ymyrraeth statudol.”**

Ni chafodd un math o wasanaeth ei nodi fel un sy’n arbennig o ddefnyddiol. I’r gwrthwyneb, ymddengys mai’r peth pwysig o safbwynt yr ymatebwyr oedd yr amrywiaeth o wasanaethau:

**“[...] adnoddau yn y gymuned i gefnogi gwaith, e.e. cyngor a chynllunio ariannol, mynediad at wasanaethau iechyd meddwl, mathau amrywiol o gymorth mewn perthynas â thrais domestig, camddefnyddio sylweddau, cymorth seicolegol”.**

## Arferion gwaith gwell mewn asiantaethau eraill

Roedd gwella’r ffordd y mae asiantaethau eraill yn gweithio, neu’r ffordd y mae asiantaethau gwahanol yn cydweithio, yn thema gyffredin. Y mater mwyaf cyffredin a nodwyd oedd yr angen am drefniadau gweithio agosach gyda phartneriaid diogelu ac **ymrwymiad system gyfan** wrth ymateb i blant a theuluoedd sydd mewn angen ac yn wynebu risg (56 o ymatebwyr). Roedd yr ymatebion yn sôn yn gyson am y ffaith bod “y cyfrifoldeb” ar y gweithiwr cymdeithasol ac yn argymhell bod angen cydbwysu cyfrifoldebau fel bod partneriaid amlasiantaethol yn rhannu’r “baich” sy’n gysylltiedig â theuluoedd risg uchel, gan ddarparu “dull cydgysylltiedig” lle mae “pob gweithiwr proffesiynol yn cymryd cyfrifoldeb i leihau’r galwadau ar adrannau gwasanaethau cymdeithasol”. Ffocws ychydig yn wahanol yn y maes hwn oedd gwneud y system gyfan yn llai “gwrth-risg”.

Un mater cysylltiedig oedd sicrhau bod **mwy o gysondeb rhwng y llysoedd a’r gwasanaethau cymdeithasol** (24 o ymatebwyr) ac roedd y rhan fwyaf o’r ymatebion hyn yn gofyn am “farnwriaeth lai cosbol” weithiau fel rhan o angen mwy cyffredinol ileihau’r ffocws ar risg:

**“Mae ymarfer yn cael ei wthio i gyfeiriad gwrth-risg gan y system gyfan (llysoedd, cymdeithas, Cafcass ac ati) ac mae’r rhyngweithio o fewn y system yn ei wneud fel hyn. Nid dim ond un proffesiwn neu un sefydliad sy’n gwthio hyn. Mae gennym ddiwylliant lle mae’n rhaid i ni**

gyfiawnhau'r hyn rydym yn ei wneud ar bob lefel (o Lywodraeth Cymru i lawr) ac mae gofynion sylweddol yn gysylltiedig â hyn. Mae hyn yn arwain at ymarfer rhagnodol 'at' deuluoedd yn hytrach na 'gyda' nhw ac mae hyn yn effeithio ar waith gyda theuluoedd sy'n wynebu risg."

Roedd ymatebion eraill yn cydnabod anghysondeb presennol gan nodi "*nad yw'r llywodraeth a'r llys o'r un meddwl*", ac yn galw am bethau fel "*adolygiad o bolisi a'r gyfraith*" neu "*hyfforddiant i'r farnwriaeth*" neu i "*annog y farnwriaeth a Gwarcheidwaid i ymgysylltu'n llawn ag egwyddorion y Ddeddf*."

Nodwyd gwella mynediad at wasanaethau asiantaethau partner gan 39 o ymatebwyr. O'r rhain, **gwasanaethau iechyd meddwl gwell i oedolion a phlant** oedd y mater mwyaf cyffredin (35 o ymatebwyr). Roedd y sylwadau'n cyfeirio at fynediad mwy amserol a sicrhau bod amrywiaeth ehangach o wasanaethau ar gael i ddiwallu anghenion a nodir Codwyd **mynediad gwell at wasanaethau eraill i oedolion**, megis gwasanaethau cyffuriau ac alcohol a rhaglenni i gyflawnwyr trais domestig, gan 12 o ymatebwyr.

## Gwelliannau mewn gofal cymdeithasol i blant

Roedd yr ymatebion yn ymwneud â chamau gweithredu i wella'r ffordd y mae gwasanaethau gofal cymdeithasol i blant yn ymateb i deuluoedd a nodwyd fel rhai sydd mewn angen neu'n wynebu risg yn fwy manwl na'r rhai eraill – efallai am fod y mater hwn yn elwa ar safbwynt mewnol yr ymatebwyr. Un mater allweddol oedd **symud oddi wrth ddiwylliant gwrth-risg** (42 o ymatebwyr) tuag at fod yn hyderus wrth ddal a rheoli risg:

**“Bydd newid mewn diwylliant i fod yn fwy cadarnhaol o ran risg ac ymyrryd yn gynnar yn allweddol. Os gallwn gefnogi teuluoedd i wneud newidiadau, a bod yn gyfforddus i ymdopi â rhywfaint o risg, gallwn atal plant rhag gorfod cael gofal gan awdurdodau lleol.”**

Un nodwedd benodol oedd cynnig ar gyfer prosesau llai gormesol sy'n deillio o lefel sefydliadol uwch:

**“Newid sefydliadol sy'n caniatáu i'r holl staff gymryd rhan mewn sesiynau ymarfer myfyriol rheolaidd. Newid mewn diwylliant o fod yn wrth-risg, yn ofnus a beio, gan gynnwys prosesau'r Llys.”**

Roedd grŵp llai o ymatebwyr o blaid **mwy o gysondeb wrth wneud penderfyniadau** (20 o ymatebwyr). Mater arall oedd **gwella ymarfer gweithwyr cymdeithasol gyda theuluoedd** (42 o ymatebwyr), er enghraifft drwy fwy o "*waith*

*mewn modd sy'n canolbwyntio ar ganlyniadau lle rydym yn cefnogi mwy ac yn datblygu cydberthnasau gyda rhieni cyn i ni dynnu plant o'u gofal".*

Cafodd **mwy o staff a chadw staff** (47 o ymatebwyr) ei nodi fel cam i leihau cyfraddau gofal hefyd ac un mater cysylltiedig â hyn oedd camau i **ymdrin â llwythi achosion gweithwyr cymdeithasol** (50 o ymatebwyr). Ymhlith yr ymatebion hyn, roedd bron pob un yn pwysleisio mwy o amser gyda theluoedd ac ystyriwyd bod hyn yn newid y dull ymarfer o un adweithiol i un rhagweithiol:

**"Lleihau llwythi achosion gweithwyr cymdeithasol a lleihau'r baich gweinyddol – gadewch i ni fod yn weithwyr cymdeithasol yn hytrach na gweinyddwyr."**

**Amlygwyd trefniadau goruchwylio gwell** hefyd gan ymatebwyr o fewn y thema hon (12 ymatebydd). Roedd y rhan fwyaf o'r ymatebion yn hyrwyddo "*sesiynau goruchwylio ystyrlon a myfyriol*".

## Gwasanaethau i deuluoedd risg uchel

Tynnodd llawer o'r ymatebwyr (235) sylw at yr angen i fwy o wasanaethau a chymorth fod ar gael i'r rhai yr aseswyd eu bod ar "ffiniau gofal". Yr awgrym mwyaf cyffredin oedd **cymorth dwys yn y cartref** (140 o ymatebwyr). Soniodd ymatebwyr am "*wasanaethau pwrpasol*" a chyfeiriwyd atynt yn bennaf fel rhai dwys "*yn y cartref*", a gynlluniwyd i "*gyd-fynd ag anghenion y teuluoedd ac nid y ffordd arall*". Nodwyd bod hygyrchedd gwasanaethau a chymorth yn agwedd arbennig o bwysig ar gymorth i'r rhai sydd ar ffiniau gofal ac roedd hyn yn ymwneud ag osgoi rhestrau aros a gallu rhoi gwasanaeth ar waith sydd ar gael y tu allan i oriau swyddfa arferol:

**"Cymorth cofleidiol dwys 24/7 – mae bylchau mewn gwasanaethau y tu allan i oriau swyddfa ond gall pethau sbarduno teuluoedd ar unrhyw adeg ac mae angen darparu gwasanaethau i ddiwallu'r anghenion hyn."**

Yr agwedd arall yr ystyriwyd ei bod yn bwysig oedd bod angen i'r cymorth a gynigir i deuluoedd ar y lefel risg hon fod yn ddwys, yn therapiwtig ac yn gefnogol. Yr ymdeimlad cyffredinol oedd bod angen camau gweithredu ymrwymedig wedi'u hategu gan awydd i blant aros gartref pe gellid gwneud hyn yn ddiogel a'i fod yn cael ei ystyried er lles pennaf y plentyn. Dylai'r ffocws fod ar wasanaethau sydd "*wedi'u cynllunio'n benodol i leihau'r risg y bydd plant yn derbyn gofal*".

Ymhlith y materion eraill a godwyd roedd **achosion o esgeulustod** (15 ymatebydd), ac angen am ymyrraeth barhaus ac, o bosibl, y dylid ailosod disgwyliadau (o ran gofal cymdeithasol i blant ac asiantaethau ehangach) er mwyn cydnabod, i rai

teuluoedd, mai dim ond gyda chymorth hirdymor y gellid cynnal safon ddigon da o ofal i blant:

**“Ni all rhai teuluoedd gynnal newidiadau cadarnhaol heb ymyrraeth gan weithwyr cymdeithasol. Mae'r systemau presennol yn gweithio ar roi cymorth am 8 neu 12 wythnos, neu fonitro drwy lwybr y Gynhadledd Amddiffyn Plant ac yna, o fewn blwyddyn, gyflwyno achosion os na fu unrhyw newid. ... Rwy'n credu bod angen dull newydd arnom sy'n derbyn cymorth hirdymor a allai bara am flynyddoedd ... Ein dull gweithredu fel arfer yw rhuthro i mewn, llunio barn a symud y plentyn/plant, neu, yr un mor ddrwg, gweld gwelliant am gyfnod byr, cau'r achos, dim ond i'r mater barhau i godi ei ben. Yn anochel, mae esgeulustod parhaus yn cael effaith llawer mwy niweidiol yn gyffredinol a, gan mwyaf, caiff y plant yn y teuluoedd hyn eu symud yn y pen draw.”**

Nododd nifer llai o ymatebwyr (21) ***drefniadau cynllunio gwell i blant mewn gofal*** er mwyn cynyddu'r achosion lle ceir ailuniad ac atal achosion rhag drifftio.

Awgrymwyd bod angen ailosod dull ymarfer lle mae *“plant newydd yn denu capasiti”*. Roedd rhai hefyd o'r farn y ***gellid gwneud mwy gydag achosion gofal tymor hwy*** (37 o ymatebwyr) gyda'r bwriad o fwy o blant yn dychwelyd adref – er enghraifft, bod yn ymwybodol bod *“y rhan fwyaf o blant yn debygol o fod yn mynd adref pan fyddant yn troi'n 18 oed”*. Set gysylltiedig o awgrymiadau oedd cynyddu argaeledd opsiynau seibiant er mwyn osgoi gofal parhaol, ac roedd yn ymddangos bod hyn yn ymwneud â phlant ag anghenion ychwanegol cymhleth a'r rhai lle roedd rhianta neu'r gallu i reoli ymddygiad cymhleth pobl ifanc yn eu harddegau yn arwain at risg uchel o ofal.

Roedd ymatebion eraill yn credu y gellid gwneud mwy i ***gefnogi'r teulu ehangach*** (22 o ymatebwyr), gyda nifer yn cyfeirio at y ffordd y caiff cyllidebau eu gwario ar hyn o bryd. Fel y nododd un ymatebydd, *“Gall awdurdodau lleol wario degau o filoedd ar leoliadau preswyl, ond gwneud i chi neidio oresgyn sawl rhwystr i gael swm bach i gefnogi plant gartref”*, ac awgrymodd y gallai prynu eitemau cymharol fach fel *“prynu gwelyau bync”* fod yn ddigon i leihau'r angen i blant orfod mynd i ofal.

## Dadansoddiadau cymharol

### Newidynnau ar gyfer dadansoddiadau cymharol

Fel y nodwyd yn y cyflwyniad, roeddem am gymharu barn arweinwyr a gweithwyr yn ogystal â chymharu awdurdodau lleol sydd â chyfraddau gofal cynyddol a gostyngol. Ar gyfer y ddau ddadansoddiad, gwnaethom ystyried tair set o newidynnau:

- 1) Yr ymatebion i gwestiynau'r arolwg a drafodwyd uchod.
- 2) Yr ymatebion i gyfres o gwestiynau a gynlluniwyd i ystyried gwerthoedd, agweddau ac ymateb i risg.
- 3) Yr ymatebion i ddwy astudiaeth achos.

## Cwestiynau'r arolwg: dadansoddiad ffactorau

Er mwyn cymharu grwpiau o ymatebwyr, roedd angen symleiddio a lleihau nifer y cwestiynau a ddadansoddiwyd, er mwyn osgoi cwestiynau a oedd ag atebion tebyg iawn gan ei gwneud yn anodd nodi cydberthnasau go iawn. Yma rydym yn darparu trosolwg nad yw'n arbenigol o'r dull a ddefnyddiwyd gennym.<sup>12</sup>

Er mwyn symleiddio'r data, gwnaethom gynnal dadansoddiad ffactorau. Mae dadansoddiad ffactorau yn nodi newidynnau â chysylltiadau cryf sy'n gysylltiedig â ffactor sylfaenol, ac yna'n darparu mesur ar gyfer y ffactor hwn. Mae'n ffordd bwerus o symleiddio ymatebion i arolwg. Rhaid i ffactor fod ag o leiaf dri newidyn sydd â chydberthynas gref i'w cynnwys yn y model (Rahn, 2021). Yna mae angen gwneud penderfyniad ynghylch a ydynt yn gwneud synnwyr yn gysyniadol hefyd. Os byddant yn gwneud hynny, gellir ystyried hyn yn "ffactor".

Arweiniodd y broses hon at nodi pedwar ffactor yn ein cwestiynau caeedig (gweler Atodiad D, Tabl D6 ar gyfer llwythi ffactorau), ac at greu "sgôr" yn amrywio o 1–5 ar gyfer pob un:

- 1 Hyder yn yr awdurdod lleol:** Mae sgôr uwch yn golygu bod ymatebwyr yn fwy hyderus bod eu hawdurdod lleol yn cadw plant yn ddiogel a, lle bo'n bosibl, gartref.
- 2 Toriadau i wasanaethau:** Mae sgôr uwch yn golygu bod ymatebwyr yn rhoi mwy o bwyslais ar doriadau i wasanaethau sy'n effeithio ar b'un a yw plentyn yn mynd i ofal.
- 3 Cymorth ar gyfer ymarfer:** Mae sgôr uwch yn golygu bod ymatebwyr yn fwy tebygol o gredu bod gan eu hawdurdod lleol arferion gwaith i gefnogi gweledigaeth ymarfer yr awdurdod lleol.
- 4 Dylanwad asiantaethau cymunedol:** Mae sgôr uwch yn golygu bod gweithwyr yn rhoi mwy o bwyslais ar asiantaethau cymunedol fel yr heddlu,

---

<sup>12</sup> Ceir mwy o fanylion a rhai o'r dadansoddiadau sy'n sail i hyn yn Atodiad C.

ysgolion a gwasanaethau iechyd fel ffactorau sy'n dylanwadu ar gyfradd y plant mewn gofal yn eu hardal.

Yn ogystal, roedd tri phâr o gwestiynau a oedd â chydberthynas gref â'i gilydd ac roedd yn ymddangos bod cysylltiad cysyniadol rhyngddynt, ond ni ellid eu profi'n ystadegol fel ffactorau am eu bod ond yn ymwneud â dau gwestiwn. Felly, gwnaethom greu newidyn newydd sef cymedr yr ymatebion ar gyfer pob un o'r tri phâr. Er hwylustod, rydym yn cyfeirio at y rhain fel ffactorau:

- 5 Dylanwad y llysoedd:** Mae sgôr uwch yn golygu bod ymatebwyr yn rhoi mwy o bwyslais ar ddylanwad y llysoedd a chyfreithwyr yr awdurdod lleol ar gyfraddau gofal.
- 6 Dylanwad gweithwyr a rheolwyr:** Mae sgôr uwch yn golygu bod ymatebwyr yn rhoi mwy o bwyslais ar weithwyr a rheolwyr fel rhai sy'n dylanwadu ar gyfraddau gofal.
- 7 Ffactorau rhieni:** Mae sgôr uwch yn golygu bod ymatebwyr yn fwy tebygol o nodi bod defnydd rhieni o alcohol neu gyffuriau neu gam-drin domestig yn cynyddu cyfraddau gofal.

## Gwerthoedd, agweddau ac ymateb i risg

Yn ogystal â barn yr ymatebwyr, gwnaethom ystyried dau fater newydd: ymatebion i astudiaethau achos er mwyn archwilio ymatebion ymarfer i sefyllfaoedd risg uchel, a gwerthoedd ymatebwyr mewn perthynas â gofal a theulu.

## Astudiaethau achos cryno

Roeddem am ystyried a oes gwahaniaethau mewn ymarfer rhwng awdurdodau lleol o ran diwylliant, agweddau a gwerthoedd. Mae hwn yn fater anodd i ymchwilio iddo, ac ni allem nodi unrhyw fesurau presennol i wneud hynny. Felly, gwnaethom ddatblygu dwy astudiaeth achos gryno i ymchwilio i'r maes hwn. Roedd y rhain yn seiliedig ar achosion gwirioneddol a chawsant eu treialu gyda gweithwyr cymdeithasol yn Lloegr er mwyn penderfynu ar ddwy astudiaeth a oedd yn arwain at amrywiaeth o ymatebion (gweler Atodiad C am ragor o wybodaeth am y broses o'u datblygu). Roeddem yn disgwyl cael ymatebion gwahanol gan awdurdodau lleol a oedd â chyfraddau gofal cynyddol neu ostyngol. Gwnaethom hefyd ystyried a oedd gweithwyr ac arweinwyr yn ymateb yn wahanol. I blant a theuluoedd go iawn, mae gwneud penderfyniadau yn broses gymhleth sydd fel arfer yn cynnwys llawer o bobl, ond roeddem am ystyried a ellid nodi gwahaniaethau ar lefel gweithwyr ac arweinwyr unigol.



Yn dilyn yr astudiaethau achos, gofynnwyd cwestiynau caeedig a oedd yn ceisio mesur penderfyniadau ymarfer gwaith cymdeithasol. Addaswyd y cwestiynau ar gyfer arweinwyr drwy ofyn iddynt beth y byddent yn ei wneud a beth fyddai gweithwyr yn eu hawdurdod yn ei wneud yn eu barn nhw. Cyfrifwyd sgôr risg yn seiliedig ar eu hatebion, a oedd yn amrywio o 1 i 3, lle roedd 3 yn cynrychioli'r ateb sy'n "canolbwyntio ar risg" fwyaf (h.y. yn fwyaf tebygol o dynnu'r plentyn o'r cartref) ac 1 yn cynrychioli "canolbwyntio ar y teulu". Mae'n bwysig nodi nad oes ateb cywir nac anghywir ar gyfer yr astudiaethau achos; eu hunig ddiben yw ceisio nodi gwahaniaethau o ran lefel y ffocws ar y teulu neu ar risgiau.

---

## Blwch 1: Astudiaeth achos 1 – Anna, 6 oed.

**Mae Anna yn byw gyda'i mam, June, a'i thad, Ian. Cafwyd Ian yn euog o droseddau rhywiol yn erbyn merch 12 oed yn 1996 ac yn 2013 am lithio menywod yn barhaus mewn o sôn parhaus am fenywod mewn ardal yng nghanol dinas. Roedd June mewn perthynas ag ef yn 2013 ac nid yw'n credu iddo geisio llithio gweithwyr rhyw. Mae hi hefyd yn dweud, er gwaethaf ei euogfarn am ymosod yn rhywiol ar blentyn 12 oed, nad yw'n peri risg i blant.**

**Mae Ian yn berchen ar gasgliad o gyllyll. Mae cymdogion wedi'i glywed yn dweud bod ganddo wn ac y bydd yn achosi "dinistr" os bydd y gwasanaethau cymdeithasol yn mynd â'i ferch oddi wrtho.**

**Pan fyddwch chi'n cwrdd ag Anna, mae'n dweud nad yw am weld ei thad a'i fod yn "ddrwg". Tynnodd lun o'i mam a'i thad hefyd gan roi croes fawr drwy ei thad.**

---

Mewn ymateb i astudiaeth achos 1 (Tabl 2), dewisodd y rhan fwyaf o'r ymatebwyr "Gweithio gydag aelodau'r teulu ar sail amddiffyn plant gyda'r bwriad o'u cael i ddeall eich pryderon" (62.1%, n= 488), a thros y chwe mis nesaf i naill ai "Gweithio gyda'r teulu yn y gymuned" (43.2%, n= 339) neu "Gweithio gyda'r teulu tra bo Anna mewn gofal amgen gyda'r bwriad iddi ddychwelyd adref" (40.6%, n= 319). Y sgôr risg gyfartalog ar gyfer astudiaeth achos 1 oedd 1.7 (SD= 0.8).

---

## Blwch 2: Astudiaeth achos 2 – Dawn, 14 oed

**Aeth Dawn i fyw gyda'i mam, Joanne, chwe mis yn ôl pan fu farw ei thad. Mae gan Joanne hanes o salwch meddwl a chamddefnyddio sylweddau. Pan symudodd Dawn, roedd Joanne yn ymddangos yn sefydlog ac fel pe bai'n**

gallu gofalu am Dawn. Fodd bynnag, mae Joanne yn ei chael hi'n anodd cynnal ffiniau ac osgoi gwrthdaro â Dawn.

Yn ystod pandemig COVID-19, ymddieithiodd Joanne a Dawn oddi wrth bob gwasanaeth, bu cymdogion yn cwyno bod y cartref yn cael ei ddefnyddio ar gyfer partïon cyffuriau, a dywedodd gweithwyr proffesiynol y gwyddys bod Dawn yn cymdeithasu â gwerthwyr cyffuriau hysbys ac ar y strydoedd gydag unigolion digartref.

Nid yw Joanne erioed wedi rhoi gwybod bod Dawn ar goll ac mae'n mynd yn ddig pan fydd gweithwyr proffesiynol yn codi pryderon. Er nad oes adroddiadau nac atgyfeiriadau gan yr heddlu, mae llawer iawn o bryder proffesiynol a rhagwelir y bydd Dawn yn dioddef niwed.

Mewn ymateb i astudiaeth achos 2 (Tabl 2), dewisodd y rhan fwyaf o'r cyfranogwyr "Dechrau camau gweithredu amddiffynnol ar unwaith wrth geisio ymgysylltu â Joanne er mwyn diogelu Dawn" (51.0%, n= 382), a thros y chwe mis nesaf "Gweithio gyda Dawn a Joanne yn y gymuned" (75.3%, n= 563). Y sgôr risg gyfartalog ar gyfer astudiaeth achos 2 oedd 1.8 (SD= 0.5). Y sgôr risg gymedrig gyfunol ar gyfer y ddwy astudiaeth achos oedd 1.8 (SD=0.5).

**Tabl 2: Ymatebion i astudiaethau achos**

	n	%
<b>Astudiaeth achos 1: Pa un o'r canlynol fydddech chi/gweithwyr cymdeithasol yn eich awdurdod lleol yn ei wneud ar unwaith yn eich barn chi? (n=786)</b>		
Gweithio gydag aelodau'r teulu ar sail amddiffyn plant gyda'r bwriad o'u cael i ddeall eich pryderon	488	62.1

Dechrau achos gofal i symud Anna tra bo risgiau'n cael eu hasesu'n llawn	298	37.9
--	-----	------

---

**Astudiaeth achos 1: Pa un o'r canlynol fydddech chi/gweithwyr cymdeithasol yn eich awdurdod lleol yn fwyaf tebygol o'i wneud dros y 6 mis nesaf yn eich barn chi? (n=785)**

---

Gweithio gyda'r teulu yn y gymuned	339	43.2
------------------------------------	-----	------

Gweithio gyda'r teulu tra bo Anna mewn gofal amgen gyda'r bwriad iddi dychwelyd adref	319	40.6
---	-----	------

Ystyried opsiynau amgen hirdymor i Anna	127	16.2
---	-----	------

---

**Astudiaeth achos 2: Pa un o'r canlynol fydddech chi/gweithwyr cymdeithasol yn eich awdurdod lleol yn ei wneud ar unwaith yn eich barn chi? (n=749)**

---

Parhau i geisio ymgysylltu â Dawn a Joanne	169	22.6
--	-----	------

Wrth weithio gyda Dawn a Joanne, ystyried a oes angen achos gofal	198	26.4
---	-----	------

Dechrau camau gweithredu amddiffynnol ar unwaith wrth geisio ymgysylltu â Joanne er mwyn diogelu Dawn	382	51.0
---	-----	------

---

**Astudiaeth achos 2: Pa un o'r canlynol fydddech chi/gweithwyr cymdeithasol yn eich awdurdod lleol yn fwyaf tebygol o'i wneud dros y 6 mis nesaf yn eich barn chi? (n=748)**

---

Gweithio gyda Dawn a Joanne yn y gymuned	563	75.3
--	-----	------

Rhoi Dawn mewn gofal er mwyn ei hamddiffyn wrth weithio iddi allu dychwelyd adref	138	18.5
---	-----	------

Ystyried gofal amgen hirdymor	47	6.3
-------------------------------	----	-----

---

Mesur archwiliadol a ddatblygwyd ar gyfer yr astudiaeth hon oedd yr astudiaethau achos. Er bod dibynadwyedd mewnol digonol (er enghraifft, roedd pobl a sgoriodd yn uchel ar astudiaeth achos 1 yn debygol o sgorio'n uchel ar gyfer astudiaeth achos 2), roedd gan astudiaeth achos 2 ddilysrwydd gwahaniaethol cryfach (h.y. roedd cysylltiad cryfach rhyngddi a gwahaniaethau rhwng arweinwyr a gweithwyr a rhwng awdurdodau lleol). Felly, gwnaethom ddefnyddio astudiaeth achos 2 yn bennaf mewn dadansoddiadau cymharol, ond darparwyd data ar astudiaeth achos 1 a chyfartaledd y ddau, fel y bo'n briodol (gweler Atodiad C am drafodaeth lawnach am ddibynadwyedd a dilysrwydd yr astudiaethau achos).

## Is-raddfeydd gwerth

Ar gyfer y gwerthoedd, defnyddiwyd is-raddfeydd o waith Davidson-Arad a Benbenishty (2010). Dewiswyd tair is-raddfa, gan adlewyrchu gwerthoedd mewn perthynas â'r canlynol:

- 1 Pwysigrwydd teuluoedd biolegol a chael gwared ar niwed (n=708).
- 2 Barn gadarnhaol am ofal maeth (n=703).
- 3 Ailuno a lleihau amser mewn gofal (n=705).

Roedd y sgoriau'n amrywio o 1 i 5, gyda sgôr uwch yn golygu bod ymatebwyr yn cytuno'n gryfach â'r gwerth. Y sgôr gymedrig ar gyfer is-raddfa 1 oedd 3.1 (SD=0.6), 2.3 (SD=0.5) ar gyfer is-raddfa 2 a 3.0 (SD=0.7) ar gyfer is-raddfa 3<sup>13</sup>. Fodd bynnag, cymharu yn unig yw diben yr elfen hon o'r astudiaeth – i weld a oes gwahaniaethau rhwng awdurdodau lleol neu rhwng gweithwyr ac arweinwyr o ran eu gwerthoedd.

## Cymharu ymatebion arweinwyr a gweithwyr

Gwnaethom archwilio gwahaniaethau rhwng arweinwyr a gweithwyr mewn perthynas â 14 newidyn:

- Y saith ffactor sy'n ymwneud â barn am gyfraddau gofal.
- Tair is-raddfa gwerth.
- Ymatebion i bob un o'r astudiaethau achos.
- Demograffeg: oedran, p'un a oeddent yn weithiwr cymdeithasol cymwysedig ai peidio.

Mae Tabl 3 yn cyflwyno canlyniadau deunewidiol prawf-t er mwyn nodi newidynnau sylweddol.

### Tabl 3: Gwahaniaeth mewn cymedrau rhwng ymatebion arweinwyr a gweithwyr

---

<sup>13</sup> Mae gan is-raddfa 3 gyfernod alffa Cronbach o 0.5, sy'n dangos cysondeb mewnol digonol ond cymharol isel, ac sy'n fesur y gellir ei ddefnyddio o hyd. Gweler Atodiad C ar gyfer cyfernodau eraill.

	Arweinwyr		Gweithwyr		Gwahaniaeth mewn cymedrau rhwng grwpiau		
	Cymedr	SD	Cymedr	SD	df	p	t
<i>Gwahaniaethau sylweddol</i>							
<b>Yn erbyn tynnu plentyn sy'n wynebu risg o'i gartref (is- raddfa 1)</b>	3.5	0.5	3.0	0.6	706	001	6.1
<b>Ffario ailuno (is-raddfa 3)</b>	3.5	0.6	3.0	0.6	703	001	6.8
<b>Sgôr risg astudiaeth achos 1</b>	1.6	0.7	1.8	0.8	784	0.033	2.1
<b>Sgôr risg astudiaeth achos 2</b>	1.6	0.6	1.8	0.5	747	0.004	2.9
<b>Toriadau i wasanaethau (Ffactor 2)</b>	3.5	1.0	3.9	0.9	705	0.004	2.9
<b>Dylanwad asiantaethau cymunedol (Ffactor 4)</b>	3.1	0.8	3.5	0.8	705	0.002	3.1
<b>Dylanwad llysoedd (Ffactor 5)</b>	3.8	0.8	4.0	0.8	689	0.026	2.2
<i>Gwahaniaethau nad ydynt yn sylweddol</i>							
<b>Barn gadarnhaol am ofal maeth (Is-raddfa 2)</b>	2.2	0.4	2.3	0.5	701	0.255	1.1
<b>Agwedd awdurdodau lleol at risg (Ffactor 1)</b>	4.4	0.7	4.2	0.6	705	0.133	1.5
<b>Cefnogaeth ar gyfer ymarfer (Ffactor 3)</b>	4.1	0.8	4.0	0.6	705	0.203	-1.3
<b>Dylanwad gweithwyr a rheolwyr (Ffactor 6)</b>	4.0	0.9	4.2	0.7	692	0.051	2.0
<b>Ffactorau rhieni (Ffactor 7)</b>	4.1	0.7	4.0	0.7	679	0.254	-1.1

\*Mae'r holl ffactorau ac is-raddfeydd gwerth ar raddfa o 1-5, lle mae sgôr uwch yn golygu bod yr ymatebydd yn cytuno'n gryfach â'r mater. Caiff yr astudiaethau achos eu sgorio rhwng 1 a 3, lle mae sgôr uwch yn golygu bod yr ymatebydd wedi ymateb mewn ffordd fwy gwrth-risg.

Er mwyn profi ymhellach am wahaniaethau rhwng ymatebion gan arweinwyr a gweithwyr, defnyddiwyd model atchweliad logistaidd. Mae dadansoddiad atchweliad

yn golygu y gellir dadansoddi'r rhyngweithiad rhwng newidynnau ac yn nodi newidynnau sy'n parhau i fod o bwys ar ôl gwneud hyn.<sup>14</sup> Oherwydd bod arweinwyr yn hŷn na gweithwyr ar y cyfan, ni chafodd oedran ei reoli yn y model atchweliad oherwydd cyflinelledd â newidynnau annibynnol eraill. Cafodd p'un a oedd ymatebwyr yn weithwyr cymdeithasol cymwysedig ai peidio ei gynnwys i ddechrau, ond ychydig iawn o wahaniaeth a wnaeth rheoli'r ffactor hwn i'r model ac felly cafodd ei eithrio.

Roedd y newidynnau canlynol o bwys o hyd: **Roedd arweinwyr yn fwy tebygol na gweithwyr o:**

- **Fod yn erbyn tynnu plentyn sy'n wynebu risg o'i gartref** (is-raddfa 1),
- **Bod o blaid ailuno a threulio'r cyfnod optimaidd mewn gofal** (is-raddfa 3),
- **Rhoi llai o bwyslais ar doriadau allanol i wasanaethau fel ffactorau sy'n dylanwadu ar gyfraddau cynyddol o blant mewn gofal yng Nghymru** (ffactor 2),
- **Rhoi llai o bwyslais ar asiantaethau cymunedol fel yr heddlu, ysgolion a gwasanaethau iechyd fel ffactorau sy'n dylanwadu ar gyfradd y plant mewn gofal yn eu hardal** (ffactor 4),
- **Bod yn llai tebygol o gredu bod y llysoedd a chyfreithwyr yr awdurdod lleol wedi dylanwadu ar b'un a aeth plentyn i ofal yn eu hardal** (ffactor 5).

Nid oedd yr ymateb i'r astudiaethau achos o bwys ystadegol mwyach am fod cysylltiad cryf rhyngddo â gwerthoedd.

## Cymharu ymatebion awdurdodau lleol â chyfraddau gofal cynyddol neu ostyngol

### Pa awdurdodau lleol y gwnaethom eu cymharu?

Er mwyn nodi gwahaniaethau, cymharwyd ymatebion gan awdurdodau lleol â chyfraddau gofal gostyngol ag ymatebion gan awdurdodau lleol â chyfraddau gofal cynyddol. Nodwyd bod gan awdurdodau lleol gyfraddau "gostyngol" os oeddent wedi lleihau cyfradd y plant mewn gofal 10% neu fwy yn ystod y pum mlynedd diwethaf. Nodwyd bod gan awdurdodau lleol gyfraddau "cynyddol" os oedd cyfradd y plant

---

<sup>14</sup> Ceir manylion llawn yn Atodiad D, Tabl D7.

mewn gofal wedi cynyddu mwy na chyfartaledd Cymru (21%) yn ystod y pum mlynedd diwethaf. Yn ogystal, er mwyn rhwystro'r posibilrwydd o amrywiad "naturiol" (h.y. awdurdod lleol â chyfraddau uchel yn gostwng o fan cychwyn uchel iawn neu'r gwrthwyneb), gwnaethom hepgor unrhyw awdurdod lleol a oedd, er gwaethaf y cynnydd, â chyfradd gofal is nag y gellid ei ddisgwyl ar ôl ystyried amddifadedd (esboniwn yn Atodiad C sut roeddem yn ystyried amddifadedd). Gwnaeth hyn eithrio un awdurdod lleol a oedd â chynnydd uchel ond a oedd â chyfradd gofal cymharol isel o hyd (Sir Benfro). Crëwyd dau grŵp gan ddefnyddio'r fethodoleg hon, fel y nodir yn Nhabl 4.

**Tabl 4: Awdurdodau lleol â chyfraddau gofal cynyddol a gostyngol a ddewiswyd i'w cymharu**

<b>Awdurdod Lleol</b>	<b>% y newid dros y 5 mlynedd diwethaf</b>
<b><i>Cyfraddau gofal gostyngol</i></b>	
<b>Sir Gaerfyrddin</b>	-31.8
<b>Castell-nedd Port Talbot</b>	-27.4
<b><i>Cyfraddau gofal cynyddol*</i></b>	
<b>Ynys Môn</b>	35.0
<b>Gwynedd</b>	29.6
<b>Wrecsam</b>	41.7
<b>Powys</b>	40.6
<b>Bro Morgannwg</b>	22.3
<b>Caerdydd</b>	30.7
<b>Merthyr Tudful</b>	29.4
<b>Caerffili</b>	40.8
<b>Torfaen</b>	36.9
<b>Sir Fynwy</b>	42.1

\*un awdurdod lleol wedi'i eithrio am ei fod 15% yn is na'r gyfradd gofal a ragwelwyd

## **Pa wahaniaethau oedd rhwng y ddau grŵp hyn?**

Yna, gwnaethom ystyried gwahaniaethau rhwng y ddau grŵp o awdurdodau lleol mewn perthynas â'r 14 o newidynnau a ddefnyddiwyd i gymharu arweinwyr a gweithwyr, sef:

- Y saith ffactor sy'n cynrychioli barn ymatebwyr.
- Tair is-raddfa gwerth.
- Ymatebion i bob astudiaeth achos.
- Demograffeg: oedran, p'un a oeddent yn weithiwr cymdeithasol cymwysedig ai peidio.

Mae Tabl 5 yn cyflwyno canlyniadau deunewidiol prawf-t er mwyn nodi newidynnau sylweddol.

**Tabl 5: Gwahaniaeth mewn cymedrau rhwng awdurdodau lleol â chyfraddau gofal cynyddol o gymharu â rhai gostyngol**

	Cyfraddau gofal cynyddol		Cyfraddau gofal gostyngol		Gwahaniaeth mewn cymedrau rhwng grwpiau		
	Cymedr *	S D	Cymedr *	S D	df	p	t
<i>Gwahaniaethau sylweddol</i>							
<b>Yn erbyn tynnu plentyn sy'n wynebu risg o'i gartref (is-raddfa 1)</b>	3.0	0.6	3.3	0.5	43	0.001	3.4
<b>Sgôr risg astudiaeth achos 2</b>	1.8	0.5	1.6	0.6	45	0.002	-3.2
<b>Agwedd awdurdodau lleol at risg (Ffactor 1)</b>	4.2	0.6	4.5	0.4	43	0.001	3.2
<b>Cefnogaeth ar gyfer ymarfer (Ffactor 3)</b>	4.0	0.6	4.2	0.5	43	0.008	2.7
<i>Gwahaniaethau nad ydynt yn sylweddol</i>							
<b>Barn gadarnhaol am ofal maeth (Is-raddfa 2)</b>	2.3	0.5	2.3	0.5	42	0.969	-0.04
<b>Ffario ailuno (is-raddfa 3)</b>	3.0	0.6	3.0	0.7	43	0.735	0.3
<b>Sgôr risg astudiaeth achos 1</b>	1.8	0.8	1.7	0.8	47	0.080	-1.8
<b>Toriadau i wasanaethau (Ffactor 2)</b>	3.9	0.9	3.7	0.9	43	0.814	-1.3



<b>Dylanwad asiantaethau cymunedol (Ffactor 4)</b>	3.5	0.8	3.3	0.9	43	0.054	-1.9
<b>Dylanwad llysoedd (Ffactor 5)</b>	4.0	0.8	3.9	1.0	42	0.426	-0.8
<b>Dylanwad gweithwyr a rheolwyr (Ffactor 6)</b>	4.2	0.7	4.3	0.9	42	0.243	1.2
<b>Ffactorau rhieni (Ffactor 7)</b>	4.0	0.7	3.9	0.7	41	0.797	-0.3

\*Mae'r holl ffactorau ac is-raddfeydd gwerth ar raddfa o 1-5, lle mae sgôr uwch yn golygu bod yr ymatebydd yn cytuno'n gryfach â'r mater. Caiff yr astudiaethau achos eu sgorio rhwng 1 a 3, lle mae sgôr uwch yn golygu bod yr ymatebydd wedi ymateb mewn ffordd fwy gwrth-risg.

Yna, gwnaethom gynnal dadansoddiad atchweliad logistaidd.<sup>15</sup> Roedd y newidynnau canlynol o bwys o hyd. Roedd ymatebwyr o **awdurdodau lleol â chyfraddau gofal cynyddol**:

- **Yn llai tebygol o fod yn erbyn tynnu plentyn sy'n wynebu risg o'i gartref** (is-raddfa 1).
- **Yn fwy gwrth-risg** (sgôr risg astudiaeth achos 2).
- **Yn llai hyderus bod eu hawdurdod lleol yn cadw plant yn ddiogel a lle bo'n bosibl, gartref** (ffactor 1).
- **Yn llai tebygol o deimlo bod gweithdrefnau ar waith yn eu hawdurdod lleol i gefnogi gweledigaeth ymarfer yr awdurdod lleol** (ffactor 3).

Yn y lle cyntaf, gwnaethom reoli'r nodweddion demograffig – oedran a ph'un a oedd yr ymatebwyr yn weithwyr cymdeithasol cymwysedig ai peidio – yn y model, ond ychydig iawn o wahaniaeth a wnaeth y rhain ac felly cawsant eu heithrio.

### *Gwahaniaethau yn y ffordd y defnyddir fframweithiau ymarfer*

Yn ogystal â chymharu awdurdodau lleol gan ddefnyddio'r newidynnau hyn, gwnaethom ystyried a oedd unrhyw wahaniaethau sylweddol mewn perthynas â fframweithiau ymarfer; yn benodol, y defnydd a gofnodwyd o Arwyddion Diogelwch neu'r Fframwaith Canlyniadau. Roedd angen defnyddio math gwahanol o brawf er mwyn gwneud hyn. Mae profion chi sgwâr yn chwilio am wahaniaethau mewn

<sup>15</sup> Ceir manylion llawn yn Atodiad D, Tabl D8.

cyfrannau rhwng dau newidyn pendant i weld a yw'r gwahaniaeth yn sylweddol ai peidio. Dangosodd profion chi sgwâr (gweler Tabl 6) fod 31.4% (n=22) o ymatebwyr o awdurdodau lleol â chyfraddau gofal gostyngol yn dweud eu bod yn defnyddio'r Fframwaith Canlyniadau o gymharu â 2.9% (n=12) mewn awdurdodau lleol â chyfraddau cynyddol ac roedd y gwahaniaeth hwn yn sylweddol.<sup>16</sup> Nid oedd unrhyw wahaniaethau sylweddol rhwng y grwpiau ar gyfer Arwyddion Diogelwch, gyda 15.3% (n=63) yn datgan eu bod yn ei ddefnyddio yn y grŵp cynyddol ac 17.1% (n=12) yn datgan eu bod yn ei ddefnyddio yn y grŵp gostyngol.<sup>17</sup>

**Tabl 6: Cyfran yr ymatebwyr a ddywedodd eu bod yn defnyddio'r Fframwaith Canlyniadau neu Arwyddion Diogelwch**

	Arwyddion Diogelwch		Fframwaith Canlyniadau	
	n	%	n	%
<b>Cynyddol</b>	63	15.3	12	2.9
<b>Gostyngol</b>	12	17.1	22	31.4

Roedd cysylltiad cryf rhwng y defnydd uchel o'r Fframwaith Canlyniadau ag un o'r ddau awdurdod lleol yn y grŵp cyfraddau gofal gostyngol.

### *Gwahaniaethau rhwng arweinwyr a gweithwyr*

Roedd hefyd yn bosibl cymharu rhai elfennau o'r dadansoddiad o wahaniaethau rhwng arweinwyr/gweithwyr rhwng awdurdodau lleol â chyfraddau gofal gostyngol a chynyddol – er bod angen cymryd gofal wrth ddehongli canfyddiadau gan mai dim ond wyth arweinydd oedd yn yr awdurdodau lleol â chyfraddau gofal gostyngol. Serch hynny, mae profion-t yn dangos bod llawer mwy o werthoedd cytûn rhwng gweithwyr ac arweinwyr mewn awdurdodau lleol â chyfraddau gostyngol o gymharu â'r rhai â chyfraddau cynyddol.<sup>18</sup>

## Prif ganfyddiadau

Nod yr astudiaeth oedd ateb tri chwestiwn ymchwil:

<sup>16</sup> ( $X^2(1, N=473) = 72.4, p < 0.001$ ).

<sup>17</sup> ( $X^2(1, N=473) = 0.1, p = .750$ ).

<sup>18</sup> Ar gyfer is-raddfa 1 (gostyngol:  $t(60) = -1.6, p = .116$ ; cynyddol:  $t(372) = -3.4, p = .001$ ) ac is-raddfa 3 (gostyngol:  $t(60) = -2.5, p = .017$ ; cynyddol:  $t(370) = -3.7, p < .001$ ).

- 1 Pa ffactorau sy'n ysgogi'r cynnydd mewn cyfraddau gofal ym marn y rhai sy'n gweithio ym maes gofal cymdeithasol i blant?
- 2 Beth yw'r pethau tebyg a gwahanol o ran barn, gwerthoedd ac ymatebion ymarfer arweinwyr a gweithwyr?
- 3 Beth yw'r pethau sy'n debyg ac yn wahanol o ran barn, gwerthoedd neu arferion gweithwyr ac arweinwyr mewn awdurdodau lleol sydd â chyfraddau gofal cynyddol o gymharu â'r rhai sydd â chyfraddau gofal gostyngol?

## 1: Barn y gweithlu gofal cymdeithasol i blant am ffactorau sy'n ysgogi cyfraddau gofal

Rydym yn adrodd ar ganfyddiadau'r gweithlu gofal cymdeithasol i blant, ac mae darlun cryf o'r system yn deillio o hyn. Mae hyn yn golygu, er enghraifft, mewn perthynas â'r ffactorau sy'n ysgogi cyfraddau cynyddol neu'r camau posibl i leihau'r rhain, ein bod yn cyflwyno un safbwynt ymhlith llawer mewn system gymhleth sy'n cynnwys nifer o asiantaethau. Ni ddylid tanbrizio gwerth y safbwynt hwn, ond ni ddylid ystyried ei fod yn ddiuedd nac yn wrthrychol ychwaith.

Roedd **lefel uchel o gytundeb bod cyfraddau gofal** yn rhy uchel. Roedd ymatebwyr o'r farn bod hyn yn wir i'r wlad gyfan a'u hawdurdod lleol, ac roedd y farn hon hyd yn oed yn gryfach mewn awdurdodau lleol â chyfraddau cynyddol o blant mewn gofal.

Canfyddiad a allai ymddangos yn groes i hyn yw bod y rhan fwyaf o'r ymatebwyr (70%) hefyd yn cytuno bod y plant "cywir" gartref neu mewn gofal. Awgrymwn y gallai pum ffactor esbonio'r gwahaniaeth ymddangosiadol hwn:

- 1 Yn gyntaf, mae'n bosibl credu bod y penderfyniadau cywir yn cael eu gwneud yn gyffredinol, ond weithiau bod plentyn mewn gofal nad oes angen iddo fod a bod hyn yn gwneud y gyfradd yn rhy uchel.
- 2 Er y gallai penderfyniadau unigol fod yn gywir, weithiau gallai materion systemig neu strwythurol fod yn ysgogi'r cynnydd mewn cyfraddau.
- 3 Gall fod yn anodd i ymatebwyr asesu'r cyfraddau cyfredol heb allu gweld y data a'u cymharu â chyfraddau hanesyddol neu gyfraddau mewn ardaloedd eraill.
- 4 Gall tuedd dymunolrwydd cymdeithasol ddylanwadu ar ymatebwyr hefyd – er enghraifft, gallai awgrymu bod cyfraddau'n rhy isel ddangos eu bod yn teimlo y

dylai mwy o blant fod mewn gofal, a gallai hyn gael ei ystyried fel rhywbeth negyddol.

- 5 Yn olaf, pan ofynnwyd beth allai helpu i leihau nifer y plant mewn gofal, canolbwyntiodd yr ymatebwyr ar y pwynt derbyn yn hytrach na chyfnod plant mewn gofal neu'r adeg pan fyddant yn gadael gofal. Canfu astudiaeth ryngwladol Benbenishty et al. (2015) er y gallai gweithwyr cymdeithasol fod yn gyndyn roi plant mewn gofal, eu bod hefyd yn gyndyn o'u hanfon adref.

I'r rhai sy'n gweithio ym maes gofal cymdeithasol i blant, mae'r ffactorau sy'n ysgogi'r cyfraddau cynyddol yn amlochrog, gan gwmpasu'r hyn sy'n digwydd i'r teuluoedd y maent yn gweithio gyda nhw ac ymateb y gwasanaeth cyhoeddus i hyn:

- Dywedodd yr ymatebwyr fod gan **deuluoedd fwy o anghenion**, a ysgogir gan faterion cymdeithasol (e.e. tlodi a diweithdra) a bod cynnydd yn nifer y teuluoedd ag anghenion cymhleth. Ochr yn ochr â hyn, gwnaethant nodi bod mwy o ymwybyddiaeth o risgiau, ac felly bod cynnydd yn nifer y bobl a gaiff eu nodi fel rhai sy'n wynebu risg.
- Yn rhannol, mae ymatebwyr yn cysylltu'r cynnydd mewn angen **â diffyg cymorth priodol gan wasanaethau cyhoeddus** (e.e. heriau o ran cael gafael ar wasanaethau iechyd meddwl, neu doriadau mewn gwasanaethau i gefnogi teuluoedd). Roedd hyn yn gysylltiedig ag ymdeimlad o **anghysondeb yn y ffordd y mae gwahanol asiantaethau yn rheoli risgiau ac yn ymateb iddynt**.
- Er y tybiwyd bod gan bob asiantaeth ddylanwad ar gyfraddau, tynnwyd sylw at **farnwyr a'r llysoedd** fel ffactor pwysig:
  - I rai, roedd yn ymwneud ag arferion penodol, megis rhoi plant gyda rhieni neu yn y teulu ehangach o dan orchymyn gofal.
  - I eraill roedd yn fater mwy systemig – er enghraifft, efallai fod cyflwyno amserlenni wedi cael yr effaith anfwriadol o leihau'r cyfle i rieni newid ac felly gallai fod yn cyfyngu ar gyfleoedd i blant ddychwelyd adref.
  - Roedd rhai ymatebion yn awgrymu bod cydberthynas wael rhwng y sector gofal cymdeithasol i blant a'r llysoedd; er enghraifft, ystyrir bod llysoedd yn feiriadol o fethiannau i ddod â phlant i'r llys yn ddigon cyflym, neu ymatebwyr yn disgrifio'r llysoedd fel amgylchedd anghyfeillgar.
- Yn olaf, nodwyd bod y **ffyrdd y mae gweithwyr a rheolwyr ym maes gofal cymdeithasol i blant yn gwneud penderfyniadau ac yn gweithio gyda theuluoedd yn ddylanwad allweddol**, ac roedd hefyd ymhlith y meysydd a nodwyd amlaf fel rhai i'w newid yn yr ymatebion penagored:

- Ar y cyfan, roedd darlun ledled Cymru fod yr ymatebwyr yn teimlo bod eu hawdurdod lleol a'i arweinwyr yn gwneud eu gorau glas i helpu teuluoedd ac amddiffyn plant.
- Er gwaethaf hyn, ymddengys mai'r mater canolog o fewn gofal cymdeithasol i blant oedd datblygu "**diwylliant o ymarfer gwrth-risg**". Roedd y ffactorau canfyddedig yn hyn o beth yn amrywio, gan gynnwys prinder staff, ffocws ar waith papur, a dylanwad y cyfryngau a'r llysoedd.
- Er i'r rhan fwyaf o'r ymatebwyr ddweud eu bod yn defnyddio fframwaith ymarfer, pan ofynnwyd iddynt ei ddisgrifio, roedd yn ymddangos bod cryn amrywiaeth. Yn aml, nid oedd yr hyn a ddisgrifiwyd yn fframwaith ac o fewn awdurdodau lleol fel arfer nid oedd llawer o gytundeb ymhlith ymatebwyr ynghylch y fframweithiau ymarfer a ddefnyddir – sy'n awgrymu nad oedd **unrhyw fframwaith cyson yn cael ei ddefnyddio yn yr awdurdod lleol** yn aml.

Ategwyd llawer o'r ffactorau hyn yn y safbwyntiau a gafwyd ynghylch **yr hyn y dylid ei wneud i leihau cyfraddau gofal**, gydag ymatebwyr yn nodi'r canlynol:

- Angen **mwyr o ffocws ar ymyrraeth gynnar ac atal**, a hynny ar ffurf atal cychwynnol ac eilaidd, a chymorth wedi'i dargedu i deuluoedd.
- Ffocws ar **wella'r ffordd y mae gofal cymdeithasol i blant yn gweithio**, o ddiwylliant ac ymarfer i faterion yn ymwneud â'r gweithlu a'r rheolwyr.

Mae'n bwysig ystyried natur data hunan-adrodd. Mae ein data'n gymharol gryf lle mae ymatebwyr yn sôn am eu barn a'u gwerthoedd eu hunain. Er enghraifft, gallwn fod yn weddol hyderus bod y rhan fwyaf yn teimlo bod cyfraddau gofal yn rhy uchel yng Nghymru a'n bod wedi crynhoi agweddau allweddol ar eu gwerthoedd. Mae'n bosibl nad yw eu barn mor ddilys wrth geisio esbonio achosion sylfaenol. Er enghraifft, mae deall yr hyn a allai fod yn ysgogi newidiadau mewn cyfraddau gofal ym marn ymarferwyr o ddi-ddordeb ynddo'i hun ond, yn y pen draw, dim ond un safbwynt o blith llawer yw'r farn a roddir mewn system gymhleth sy'n cynnwys nifer o asiantaethau. Yn fwy penodol, efallai fod ymarferwyr mewn sefyllfa dda i ddeall pam mae plant yn ymuno â'r system ofal yn seiliedig ar eu profiadau uniongyrchol, ond nad ydynt mewn sefyllfa gystal i ddeall pam mae cyfraddau gofal wedi cynyddu neu pam eu bod yn amrywio rhwng awdurdodau lleol

## 2 Cymharu arweinwyr a gweithwyr

Roedd gweithwyr ac arweinwyr yn gytûn ar sawl peth, ac roeddent yr un mor gadarnhaol ynghylch ymarfer a chefnogaeth ar gyfer ymarfer yn eu hawdurdodau lleol.

Gwelwyd gwahaniaethau mewn tri phrif faes:

- 1) **Roedd arweinwyr yn llai tebygol o nodi ffactorau allanol fel rhai sy'n dylanwadu ar gyfraddau gofal.** Felly, nid oeddent yn ystyried bod toriadau i wasanaethau cymorth, effaith asiantaethau eraill a dylanwad y llysoedd mor bwysig â'r gweithwyr.
- 2) **Roedd arweinwyr yn llawer mwy cadarnhaol o ran plant yn aros gyda'u teulu biolegol ac yn llai cadarnhaol o ran gofal fel opsiwn na gweithwyr.**
- 3) **Ymatebodd arweinwyr i'r astudiaethau achos mewn ffordd lai gwrth-risg.** Roeddent yn fwy tebygol o gredu y gellid gweithio gyda phlant gartref ac yn llai tebygol o awgrymu y dylid eu symud.

## 3 Cymharu awdurdodau lleol â chyfraddau gofal cynyddol a gostyngol

O gymharu â'r rhai o awdurdodau lleol â chyfraddau cynyddol, roedd ymatebwyr o awdurdodau lleol â **chyfraddau gostyngol**:

- Yn fwy hyderus bod eu hawdurdod lleol yn cadw plant yn ddiogel a lle bo'n bosibl, gartref.
- Yn llai tebygol o deimlo bod gan eu hawdurdod lleol ormod o blant mewn gofal.
- Yn meddu ar werthoedd mwy cadarnhaol ynghylch teuluoedd biolegol.
- Yn llai gwrth-risg wrth ymateb i'r astudiaethau achos.
- Yn fwy tebygol o deimlo bod gweithdrefnau ar waith yn eu hawdurdod lleol i gefnogi gweledigaeth ymarfer yr awdurdod lleol.
- Yn fwy tebygol o ddefnyddio'r Fframwaith Canlyniadau.

Roedd mwy o wahaniaethau rhwng gwerthoedd gweithwyr ac arweinwyr hefyd. Mewn awdurdodau lleol â chyfraddau cynyddol, roedd gweithwyr yn llai cadarnhaol ynghylch teuluoedd biolegol ac yn fwy tebygol o fod yn wrth-risg nag arweinwyr wrth ymateb i'r astudiaethau achos.

**Mae'r gwahaniaethau mawr hyn oll yn ymwneud â'r ffordd y mae gofal cymdeithasol i blant ei hun yn gweithio.** Mae hyn yn cadarnhau'r ymdeimlad bod y gwahaniaethau mewn newidiadau mewn cyfraddau gofal rhwng awdurdodau lleol yn debygol o fod o ganlyniad, yn rhannol o leiaf, i wahaniaethau mewn arferion gofal cymdeithasol i blant. Mae hefyd yn awgrymu y gallai'r ffactorau eraill a nodwyd gan ymatebwyr fel rhai sy'n dylanwadu ar gyfraddau (e.e. mwy o angen), fod yn faterion i'r wlad gyfan, ond nid ydynt yn debygol o esbonio gwahaniaethau mewn newidiadau mewn cyfraddau rhwng awdurdodau lleol.

*Beth yw goblygiadau'r canfyddiadau hyn?*

**Mae'r ymatebion gan awdurdodau lleol sydd â chyfraddau gofal gostyngol yn creu darlun calonogol.** Roedd y rhai â chyfraddau gofal gostyngol yn fwy bodlon ar ymarfer yn eu hawdurdod lleol. Gellid dadlau bod y duedd o gyfraddau gofal gostyngol yn golygu bod plant yn wynebu lefelau annerbyniol o risg. Nid yw'n ymddangos mai dyma yw barn y rhai sy'n gweithio yn y gwasanaethau – maent yn *fwy cadarnhaol* am y penderfyniadau sy'n cael eu gwneud. Roeddent hefyd yn fwy cadarnhaol am y gefnogaeth y maent yn ei chael, megis hyfforddiant a goruchwyliaeth.

**Mae'n ymddangos bod gwahaniaeth mewn gwerthoedd ac agweddau at risg rhwng awdurdodau lleol sydd â chyfraddau cynyddol a gostyngol.** Mewn awdurdodau lleol â chyfraddau gofal gostyngol, roedd gwerthoedd gweithwyr yn fwy cadarnhaol mewn perthynas â theuluoedd biolegol. Roedd cysylltiad agos rhwng hyn a'r ffaith bod y gweithwyr hyn yn llai tebygol symud plentyn.<sup>19</sup> Yn ogystal, roedd gwerthoedd arweinwyr a gweithwyr yn fwy cyson yn yr awdurdodau lleol hyn. Er bod y niferoedd yn gymharol fach, ein dehongliad ni o hyn yw bod diffyg cysylltiad rhwng gwerthoedd ac arferion gwneud penderfyniadau arweinwyr a gweithwyr mewn gwasanaethau sydd â chyfraddau gofal cynyddol. Efallai mai her i arweinwyr mewn awdurdodau lleol sydd â chyfraddau gofal cynyddol yw dod o hyd i ffyrdd o alinio barn a dulliau eu gweithwyr yn well â'u gwerthoedd a'u credoau eu hunain ynghylch ymarfer.

Nid yw canfyddiadau'r arolwg yn cynnig ffyrdd o gyflawni hyn. Fodd bynnag, mae'r canfyddiadau mewn perthynas â fframweithiau ymarfer yn awgrymu y gallai'r defnydd o fframweithiau fod yn elfen bwysig. Nid oedd yn ymddangos bod defnyddio Arwyddion Diogelwch yn gwneud gwahaniaeth i b'un a oedd cyfraddau'n cynyddu neu'n gostwng. Ond roedd gwahaniaethau ymhlith y rhai a oedd yn defnyddio'r Fframwaith Canlyniadau. Mae angen gwneud mwy o waith i ddeall hyn, ond mae'n

---

<sup>19</sup> Canfuwyd hyn ar gyfer astudiaeth achos dau (stori Dawn). Roedd tuedd i'r cyfeiriad hwn ar gyfer astudiaeth achos un (stori Anna) hefyd, ond nid oedd o bwys ystadegol, er bod y cyfuniad o'r ddwy astudiaeth achos yn arwyddocaol.

awgrymu y gallai defnyddio'r Fframwaith Canlyniadau mewn modd cydlynol helpu awdurdodau lleol i leihau cyfraddau gofal ac, yn fwy cyffredinol, y gallai cyfuniad o newid diwylliant mewn awdurdodau lleol a defnyddio adnoddau ymarfer defnyddiol wneud gwahaniaeth.

## Cryfderau a chyfyngiadau'r gwaith ymchwil

Roedd casglu data drwy arolwg ar-lein cymharol fyr yn ein galluogi i gael barn gan nifer mawr o bobl yn y gweithlu gofal cymdeithasol i blant. Mae nifer yr ymatebwyr yn golygu mai hwn yw un o'r arolygon mwyaf o bobl sy'n gweithio ym maes gofal cymdeithasol a gynhaliwyd yn y DU, ac mae'n darparu amrywiaeth o ymatebion sy'n cwmpasu Cymru gyfan yn ogystal â'n galluogi i gymharu arweinwyr a gweithwyr. Rydym yn hynod ddiolchgar i'r gweithwyr niferus a gymerodd amser yn ystod eu hamserlenni prysur i rannu eu barn ac i benaethiaid gwasanaethau a gefnogodd yr astudiaeth ac a anogodd eu gweithwyr i'w chwblhau.

Ac eto, mae gallu'r arolwg i gael nifer mawr o ymatebion yn gysylltiedig ag un o'i brif gyfyngiadau. Roedd llawer o'r ymatebion wedi'u codio ymlaen llaw a dim ond hyn a hyn o gyfle a gyflwynwyd i ddadansoddi'r cwestiynau penagored yn fanylach. At hynny, roedd y rhan fwyaf o'n mesurau yn archwiliadol; nid oes mesurau safonol ar gyfer llawer o'r materion yr oedd gennym ddiddordeb ynddynt. Er enghraifft, dyma'r tro cyntaf i ymatebion i astudiaethau achos gael eu defnyddio fel hyn (hyd y gwyddom). Felly, bu'n rhaid i ni ddatblygu astudiaethau achos cryno. Roedd y rhain yn rhannol lwyddiannus o ran nodi gwahaniaethau yn y broses benderfynu, ond byddai gwneud ymchwil bellach er mwyn pennu eu dilysrwydd yn fuddiol.

Mae heriau hefyd o ran gwybod pa grwpiau cymharu neu fesurau canlyniadau i'w dewis ar gyfer ein dadansoddiad. Mae dau fater yn arbennig o bwysig. Yn gyntaf, mae'n debyg mai dim ond yn gymedrol neu'n lled dda y mae ein mesurau'n crynhoi'r cysyniad y maent yn ceisio ei fesur, am nad oes ffordd hawdd o fesur llawer o'r pethau hyn. Yn ail, mae'n debygol bod llawer o newidynnau'n dylanwadu ar gyfraddau gofal. Felly, mae'n anodd dadansoddi cyfraniad penodol gwerthoedd staff, er enghraifft, oherwydd bydd llawer o ffactorau eraill yn dylanwadu ar gyfraddau gofal. Yr her yw nodi'r arwyddion gwirioneddol yng nghanol y cacoffoni o synau eraill.

Mae hefyd yn bwysig pwysleisio nad yw'r dadansoddiad hwn yn rhoi tystiolaeth gref ynghylch pam mae cyfraddau gofal wedi bod yn cynyddu yn ystod y blynyddoedd diwethaf. Mae'r canfyddiadau'n dweud wrthym beth sy'n dylanwadu ar y cynnydd mewn cyfraddau ym marn gweithwyr proffesiynol. Mae'r data'n gryfach o ran



amrywiadau rhwng awdurdodau lleol sydd â chyfraddau gostyngol neu gynyddol, gan y gallwn gymharu ymatebwyr o'r grwpiau hyn yn uniongyrchol.

## Casgliadau

Mae llawer o ffactorau'n dylanwadu ar gyfraddau gofal, ac maent yn rhyngweithio â'i gilydd mewn ffyrdd cymhleth nad ydym yn eu deall yn dda (Adolygiad Argyfwng Gofal, 2018). Mae ffactorau yn gweithredu ar wahanol lefelau hefyd, o ran Cymru, y DU ehangach, a gwahaniaethau rhwng awdurdodau lleol Cymru. Mae ymatebwyr i'n harolwg yn adlewyrchu'r cymhlethdod hwn, gan nodi ffactorau lluosog sydd o bosibl yn dylanwadu ar gyfraddau a llawer o ffyrdd posibl o ymateb i'r mater. Cyfleodd ymatebwyr ddarlun o sector sy'n profi llawer o bwysau allanol ar weithwyr proffesiynol a theuluoedd. Er bod llawer o'r pwysau hyn wedi'u nodi mewn gwaith blaenorol, gan gynnwys yr Adolygiad Argyfwng Gofal (2018), nid yw arferion gweithwyr cymdeithasol ac arweinwyr adrannau gofal cymdeithasol i blant, a'u profiadau o lysoedd a Cafcass, wedi cael llawer o sylw mewn gwaith ymchwil.

Mae ein canfyddiadau'n tynnu sylw at y ffaith y gwelwyd bod gan lysoedd duedd i atgyfnerthu ymarfer gwrth-risg drwy feirniadu gweithwyr cymdeithasol a chanolbwyntio ar asiantaethau sy'n methu ag amddiffyn plant. O ystyried y canfyddiadau hyn, mae'n galonogol bod Llysoedd Teulu Cyffuriau ac Alcohol yn cael eu treialu yng Nghymru. Bwriedir i'r dull hwn ymdrin â phrosesau'r llys gan ganolbwyntio mwy ar "ddatrys problemau", a darparu rôl wahanol a mwy adeiladol o bosibl ar gyfer gwaith llysoedd gyda theuluoedd (Zhang et al., 2018; Meindl et al., 2019). Nodwn hefyd awgrymiadau defnyddiol y Gweithgor Cyfraith Gyhoeddus diweddar (2020) i fynd i'r afael â'r gyfradd uwch o achosion gofal.

Gwelsom hefyd elfennau tebyg a gwahanol pwysig rhwng awdurdodau lleol â chyfraddau gofal gostyngol o gymharu â'r rhai â chyfraddau cynyddol. Roedd y sgoriau a'r disgrifiadau o bwysau allanol ar deuluoedd a gwasanaethau yn debyg iawn, ond roedd gwahaniaethau sylweddol mewn ffactorau a oedd yn gysylltiedig â phrosesau mewnol adrannau gofal cymdeithasol i blant. Roedd hyn yn cynnwys boddhad ag elfennau o'r gwasanaeth a gwerthoedd a phenderfyniadau ymarfer ymatebwyr. Mae hyn yn awgrymu, er bod pob awdurdod lleol yn profi pwysau lluosog a allai arwain at orfod rhoi plant mewn gofal, eu bod yn ymateb iddynt mewn ffyrdd gwahanol. Mae'n ymddangos bod rhai awdurdodau lleol yn gallu lliniaru'r ffactorau amrywiol sy'n ysgogi'r cyfraddau gofal cynyddol.

Dangosodd awdurdodau lleol â chyfraddau gostyngol gyfuniad o foddhad gwell gan ymatebwyr â phenderfyniadau'r awdurdod lleol a chefnogaeth ar gyfer ymarfer megis hyfforddiant a goruchwyliaeth, gwerthoedd sy'n canolbwyntio mwy ar deuluoedd, ac

ymatebion i astudiaethau achos a oedd yn llai tebygol o roi plant mewn gofal. Fel y nodwyd yn gynharach, roedd ymatebwyr yn yr awdurdodau lleol hyn yn fwy hyderus bod y plant cywir yn cael eu gadael gartref. Nid oedd unrhyw awgrym eu bod yn teimlo bod plant yn cael eu gadael mewn sefyllfaoedd peryglus.

At hynny, yn yr awdurdodau lleol hynny â chyfraddau gostyngol, roedd mwy o gysondeb rhwng gwerthoedd gweithwyr ac arweinwyr o ran cadw plant gartref a ph'un a oedd gofal yn ddewis cadarnhaol. Mae hyn yn bwysig, oherwydd weithiau gellir ystyried mai problem dechnegol y gellir mynd i'r afael â hi yw lleihau cyfraddau gofal, er enghraifft, drwy roi ymyriad penodol sy'n seiliedig ar dystiolaeth ar waith. Mae ein canfyddiadau yn ein hatgoffa bod penderfyniadau ynghylch rhoi plant mewn gofal yn ymwneud yn gyntaf â gwerthoedd gweithwyr a sefydliadau. Ceir tystiolaeth o hyn yn y gydberthynas gref a nodwyd gennym rhwng gwerthoedd a phrosesau gwneud penderfyniadau mewn perthynas â'r astudiaethau achos.

Fodd bynnag, mae hefyd yn tynnu sylw at ddau faes lle rydym yn awgrymu bod angen tystiolaeth bellach:

**1 Gwell dealltwriaeth o wahaniaethau rhwng ymarfer awdurdodau lleol sydd â chyfraddau gofal gostyngol o gymharu â rhai cynyddol.**

Gwnaethom nodi gwahaniaethau yn y broses gwneud penderfyniadau ar adeg mynediad posibl i ofal, sy'n awgrymu bod gwahaniaethau mwy sylweddol. Mae prosesau gwneud penderfyniadau'n mynd rhagddynt ar bwyntiau amrywiol ac ni wyddom fawr ddim am sut y gall hyn neu agweddau eraill ar ymarfer, megis gwaith uniongyrchol gyda theuluoedd, amrywio rhwng awdurdodau lleol. Er mwyn deall hyn, byddai angen cynnal astudiaeth fanylach nad yw'n dibynnu ar safbwyntiau ac ymddygiadau a gaiff eu hunan-adrodd.

**2 Y ffordd orau o newid gwerthoedd ac arferion.** Mae ein canfyddiadau'n awgrymu bod gwerthoedd ac arferion yn dylanwadu ar gyfraddau gofal. Gall cael gwerthoedd ac arferion gwneud penderfyniadau mwy cyson rhwng arweinwyr a gweithwyr, a dull mwy cydlynol o ddefnyddio fframweithiau ymarfer, wneud gwahaniaeth cadarnhaol i leihau cyfraddau gofal. Fodd bynnag, mae angen gwneud mwy o waith i ddeall sut a pham y gallai'r rhain wneud gwahaniaeth.

Nid yw'r astudiaeth hon yn cynnig atebion syml i'r mater cymhleth o sut i leihau'r angen i blant fod mewn gofal. Ni allwn fesur y gwahaniaethau mewn gwerthoedd mewn ffordd sy'n gyfystyr â gwahaniaethau mewn cyfraddau gofal, ac mae mwy o gwestiynau nag atebion ynghylch sut mae rhai awdurdodau lleol yn creu gwerthoedd ac arferion sy'n canolbwyntio ar gadw plant gyda'u teuluoedd yn fwy nag eraill. Ac eto, gwelsom wahaniaethau o fewn gofal cymdeithasol i blant sy'n awgrymu bod rhai

o'r amrywiadau amlwg iawn mewn cyfraddau gofal rhwng awdurdodau lleol yn gysylltiedig â'r gwerthoedd a'r arferion o fewn awdurdodau lleol.

Un mater allweddol sy'n codi o hyn yw tegwch. Gwyddom fod plentyn yn Nhorfaen bum gwaith yn fwy tebygol o fod mewn gofal nag un yn Sir Gaerfyrddin, a dim ond enghraifft eithafol o amrywiadau mwy cyffredinol mewn cyfraddau rhwng awdurdodau lleol yw hyn. Mae ein canfyddiadau'n awgrymu bod rhywfaint o'r gwahaniaeth hwn yn ymwneud â gwahanol werthoedd ac arferion o fewn awdurdodau lleol. Mae hyn yn codi cwestiynau pwysig ynghylch a yw plant a theuluoedd yn cael penderfyniadau a chymorth cyson ledled Cymru.

Er i'n hastudiaeth ganfod ymdeimlad cryf bod y sector yn credu bod cyfraddau gofal yn rhy uchel, ni allwn gynnig ateb o ran yr hyn y gellid ei wneud am hyn. Yn hytrach, rydym yn canolbwyntio ar rai cwestiynau allweddol. Mae'r rhain yn cynnwys: a allwn ddarganfod mwy am sut mae rhai awdurdodau lleol yn llwyddo i leihau cyfraddau gofal er gwaethaf yr heriau gwirioneddol a sylweddol a brofir ledled y wlad; sut y gall awdurdodau lleol ddysgu oddi wrth ei gilydd i sicrhau cysondeb ac ansawdd gwasanaethau; a sut y gall arweinwyr ac eraill helpu i greu newid o fewn gofal cymdeithasol i blant lle mae angen hynny.

# Cyfeirnodau

Penaethiaid Gwasanaethau Plant Cymru Gyfan (2013). **Research on differences in the looked after children population.** Llundain: Cordis Bright Limited.

Benbenishty, R., Davidson-Arad, B., López, M., Devaney, J., Spratt, T., Koopmans, C., Knorth, E. J., Witteman, C. L. M., Del Valle, J. F., a Hayes, D. (2015). **Decision making in child protection: An international comparative study on maltreatment substantiation, risk assessment and interventions recommendations, and the role of professionals' child welfare attitudes,** Child Abuse & Neglect, 49, 63-75.

Berry, R. (2020). **Atlas of Deprivation in Wales – MALIC 2019.** Cyrchwyd o: [https://rpubs.com/rural\\_gis/634674](https://rpubs.com/rural_gis/634674)

Bywaters, P., Brady, G., Sparks, T., Bos, E., Bunting, L., Daniel, B., Featherstone, B., Morris, K. a Scourfield, J. (2015). **Exploring inequities in child welfare and child protection services: Explaining the 'inverse intervention law'**, Children and Youth Services Review, 57, 98-105.

Bywaters, P., Scourfield, J., Jones, C., et al. (2020). **Child welfare inequalities in the four nations of the UK.** Journal of Social Work, 20(2), 193-215.

Care Crisis Review (2018) **Final Report: Options for Change,** Family Rights Group. Cyrchwyd o: <https://frg.org.uk/wp-content/uploads/2020/10/CCR-1.pdf>

Cordis Bright (2013) **Research on differences in the looked after children population,** Adroddiad a Gomisiynwyd gan Benaethiaid Gwasanaethau Plant Cymru Gyfan. Cyrchwyd o: <https://www.cordisbright.co.uk/admin/resources/all-wales-heads-of-childrens-services-research-on-differences-in-lac.pdf>

Cronbach, L. J. (1951). **Coefficient alpha and the internal structure of tests.** Psychometrika. Springer Science and Business Media LLC, 16(3), 297–334.

Davidson - Arad, B. and Benbenishty, R. (2010). **Contribution of child protection workers' attitudes to their risk assessments and intervention recommendations: a study in Israel.** Health & Social Care in the Community, 18, 1-9.

Yr Adran Addysg a Sgiliau (2006). **Care Matters: Transforming the Lives of Children and Young People in Care.** Norwich: The Stationery Office.

Elliott, M. (2017). **Looked-after children in Wales: An analysis of the backgrounds of children entering public care.** Traethawd PhD, Prifysgol Caerdydd

Forrester, D., Wood, S., Waits, C., Jones, R., Bristow, D., a Taylor-Collins, E. (2021). **The Coronavirus pandemic and children's social care practice.** Canolfan Polisi Cyhoeddus Cymru.

Hodges, H. a Bristow, D. (2019). **Dadansoddiad o'r Ffactorau sy'n Cyfrannu at y Cyfraddau Uchel o Ofal yng Nghymru** Canolfan Polisi Cyhoeddus Cymru. Cyrchwyd o: <https://www.wcpp.org.uk/wp-content/uploads/2019/05/CYM-190725-Analysis-of-Factors-Contributing-to-High-Rates-of-Care-REVISED.pdf>

Hodges, H. (2020a). **Plant sy'n derbyn gofal yng Nghymru: Tueddiadau** Canolfan Polisi Cyhoeddus Cymru. Cyrchwyd o: <https://www.wcpp.org.uk/wp-content/uploads/2020/09/Plant-sy%E2%80%99n-derbyn-gofal-yng-Nghymru-Tueddiadau.pdf>.

Hodges, H. (2020b). **Plant sy'n Derbyng Gofal yng Nghymru: Ffactorau sy'n Cyfrannu at Amrywiadau yng Nghyfraddau Awdurdodau Lleol.** Canolfan Polisi Cyhoeddus Cymru. Cyrchwyd o: <https://www.wcpp.org.uk/wp-content/uploads/2020/09/Plant-sy%E2%80%99n-Derbyn-Gofal-yng-Nghymru-Ffactorau-sy%E2%80%99n-Cyfrannu-at-Amrywiadau-yng-Nghyfraddau-Awdurdodau-Lleol.pdf>.

Mehmetoglu, M. a Jakobsen, T.G. (2017). **Applied statistics using STATA: A guide for the social sciences.** Llundain: Sage Publications Ltd.

Meindl, M., Stabler, L., Mayhew Manistre, L., Sheehan, L., O'Donnell, C., Forrester, D. a Brand, S. (2019). **How do family drug and alcohol courts work with parents to safely reduce the number of children in care? A rapid realist review.** What Works Centre for Children's Social Care. Cyrchwyd o: [https://whatworks-csc.org.uk/wp-content/uploads/WWCSC\\_FDAC\\_rapid\\_realist\\_review\\_Oct2019.pdf](https://whatworks-csc.org.uk/wp-content/uploads/WWCSC_FDAC_rapid_realist_review_Oct2019.pdf)

McGhee, J., Bunting, L., McCartan, C., Elliott, M., Bywaters, P., a Featherstone, B. (2018). **Looking After Children in the UK—Convergence or Divergence?** British Journal of Social Work. 48: 1176-1198.

Grŵp Cynghori'r Gweinidog (2019). **Y Rhaglen Gwella Canlyniadau i Blant: Adroddiad Blynyddol 2019.** Cyrchwyd o: [https://llyw.cymru/sites/default/files/publications/2019-11/gwella-canlyniadau-i-blant-adroddiad-blynyddol-2019\\_0.pdf](https://llyw.cymru/sites/default/files/publications/2019-11/gwella-canlyniadau-i-blant-adroddiad-blynyddol-2019_0.pdf)

Munro, M. a Manful, E. (2012). **Safeguarding children: a comparison of England's data with that of Australia, Norway and the United States**. Yr Adran Addysg. Cyrchwyd o: [https://assets.publishing.service.gov.uk/government/uploads/system/uploads/attachment\\_data/file/183946/DFE-RR198.pdf](https://assets.publishing.service.gov.uk/government/uploads/system/uploads/attachment_data/file/183946/DFE-RR198.pdf)

Gweithgor Cyfraith Gyhoeddus (2021). **Recommendations to achieve best practice in the child protection and family justice systems, Final Report**. Cyrchwyd o: [https://www.judiciary.uk/wp-content/uploads/2021/03/March-2021-report-final\\_clickable.pdf](https://www.judiciary.uk/wp-content/uploads/2021/03/March-2021-report-final_clickable.pdf)

Rahn, M. (2021). **Factor Analysis: A Short Introduction, Part 4—How many factors should I find?** Cyrchwyd o: <https://www.theanalysisfactor.com/factor-analysis/#:~:text=Keep%20in%20mind%20that%20each,highly%20on%20only%20one%20factor>

Llywodraeth yr Alban. (2021). **Children's Social Work Statistics, 2019-20**. Cyrchwyd o: <https://www.gov.scot/publications/childrens-social-work-statistics-2019-20/pages/3/>

Skinner, G.C., Bywaters, P.W.B., Bilson, A., Duschinsky, R., Clements, K. a Hutchinson, D. (2021). **The 'toxic trio' (domestic violence, substance misuse and mental ill-health): How good is the evidence base?**. Children and Youth Services Review, 120, 105678.

Smith, S.M. (2020). **Determining sample size: How to ensure you get the correct sample size**. Cyrchwyd o: <https://success.qualtrics.com/rs/qualtrics/images/Determining-Sample-Size.pdf>

Gofal Cymdeithasol Cymru (2020). **Cynllunio Gweithlu Gweithwyr Cymdeithasol 2018-19**. Cyrchwyd o: [https://socialcare.wales/cms\\_assets/file-uploads/COM07000\\_Social\\_Worker\\_Workforce\\_Planning\\_2018\\_19\\_cym\\_Final.pdf](https://socialcare.wales/cms_assets/file-uploads/COM07000_Social_Worker_Workforce_Planning_2018_19_cym_Final.pdf)

StatsCymru (2021). **Plant sy'n derbyn gofal ar 31 Mawrth fesul 10,000 o'r boblogaeth dan 18 oed yn ôl awdurdod lleol a blwyddyn**. Cyrchwyd o: <https://statscymru.llyw.cymru/Catalogue/Health-and-Social-Care/Social-Services/Childrens-Services/Children-Looked-After/childrenlookedafterat31marchper10000population-localauthority-year>

StatsCymru (2019). **Staff adrannau gwasanaethau cymdeithasol awdurdod lleol yn ôl awdurdod lleol a theitl y swydd (2014-15 ymlaen)**. Cyrchwyd o:

<https://statscymru.llyw.cymru/Catalogue/Health-and-Social-Care/Social-Services/Staffing/staffoflocalauthoritiesocialservicesdepartments-by-localauthority-posttitle>

StatsCymru (2020). **Gweithwyr cymdeithasol ar y Gofrestr – 1 Ebrill 2020.** Cyrchwyd o: [https://gofalcymdeithasol.cymru/cms\\_assets/file-uploads/Taflennfffeithiau-gweithwyr-cymdeithasol.pdf](https://gofalcymdeithasol.cymru/cms_assets/file-uploads/Taflennfffeithiau-gweithwyr-cymdeithasol.pdf)

Llywodraeth Cymru (2021a). **Ceisiadau ystadegol ad-hoc: 15 i 26 Chwefror 2021.** Cyrchwyd o: <https://llyw.cymru/ceisiadau-ystadegol-ad-hoc-15-i-26-chwefror-2021>

Llywodraeth Cymru (2021b). **Deddf Gwasanaethau Cymdeithasol a Llesiant (Cymru) 2014: Cyfrol 7 – Diogelu Plant rhag Camfanteisio Rhywiol.** Cyrchwyd o: <https://llyw.cymru/sites/default/files/publications/2021-02/gweithio-gydan-gilydd-i-ddiogelu-pobl-cyfrol-7--canllawiau-statudol-diogelu-plant-rhag-camfanteisio-rhywiol.pdf>

Wijedasa, D., Warner, N. a Scourfield, J. (2018). **Exploratory analyses of the rates of children looked after in English local authorities (2012-2017).** What Works Centre for Children's Social Care. Cyrchwyd o: [https://whatworks-csc.org.uk/wp-content/uploads/Exploratory\\_analysis\\_of\\_the\\_rates\\_of\\_children\\_looked\\_after\\_in\\_English\\_local\\_authorities.pdf](https://whatworks-csc.org.uk/wp-content/uploads/Exploratory_analysis_of_the_rates_of_children_looked_after_in_English_local_authorities.pdf)

Zhang, S., Huang, H., Wu, Q., Li, Y. a Liu, M. (2019). **The impacts of family treatment drug court on child welfare core outcomes: A meta-analysis.** Child Abuse & Neglect, 88, 1-14.

## Manylion yr Awduron

**Donald Forrester** yw Cyfarwyddwr CASCADE.

Mae **Sophie Wood** yn Gydymaith Ymchwil yn CASCADE.

Mae **Charlotte Waits** yn Gynorthwydd Ymchwil yn CASCADE.

Mae **Rebecca Jones** yn Gynorthwydd Ymchwil yn CASCADE.

**Dan Bristow** yw'r Cyfarwyddwr Polisi ac Ymarfer yng Nghanolfan Polisi Cyhoeddus Cymru.

Mae **Emma Taylor-Collins** yn Uwch-swyddog Ymchwil yng Nghanolfan Polisi Cyhoeddus Cymru.

I gael rhagor o fanylion, cysylltwch â:

**Dan Bristow**

Canolfan Polisi Cyhoeddus Cymru

+44 029 208 70325

[info@wcpp.org.uk](mailto:info@wcpp.org.uk)

**OGL** Mae'r adroddiad hwn wedi'i drwyddedu o dan delerau'r Drwydded Llywodraeth Agored



**Wales Centre  
for Public Policy**  
**Canolfan Polisi  
Cyhoeddus Cymru**